

รายงานการประชุมคณะกรรมการประสานงานสาธารณสุขระดับจังหวัด
ครั้งที่ ๑๑/๒๕๖๖

วันที่ ๗ พฤศจิกายน ๒๕๖๖ เวลา ๑๓.๐๐ น

ณ ห้องประชุมทีเอ็มพร ชั้น ๒ ตึกยุคทองทีเอ็มพร สำนักงานสาธารณสุขจังหวัดสงขลา อำเภอเมือง จังหวัดสงขลา

โดย นายแพทย์สงกรานต์ ไหมชุม นายแพทย์สาธารณสุขจังหวัดสงขลา เป็นประธาน

- | | | |
|------------------------|-----------------|--|
| ๑. นายแพทย์สงกรานต์ | ไหมชุม | นายแพทย์สาธารณสุขจังหวัดสงขลา |
| ๒. นายแพทย์กัญศักดิ์ | บำรุงเสนา | รองนายแพทย์สาธารณสุขจังหวัดสงขลา |
| ๓. นายแพทย์ศุภโชค | ก่อวิวัฒน์สกุล | รองนายแพทย์สาธารณสุขจังหวัดสงขลา |
| ๔. นายชวน | มุณีแนม | รองนายแพทย์สาธารณสุขจังหวัดสงขลา |
| ๕. นางชุตินา | คงจันทร์ | ผู้ช่วยนายแพทย์สาธารณสุขจังหวัดสงขลา |
| ๖. นายแพทย์ภควรรษ | สังข์ทอง | ผู้ช่วยนายแพทย์สาธารณสุขจังหวัดสงขลา |
| ๗. นายแพทย์ศรัณยู | สุวรรณสะอาด | ผู้ช่วยนายแพทย์สาธารณสุขจังหวัดสงขลา |
| ๘. นายแพทย์นัชชา | ทัตตานนท์ | ผู้ช่วยนายแพทย์สาธารณสุขจังหวัดสงขลา |
| ๙. นายนิภาศ | นิลสุวรรณ | หัวหน้าฝ่ายพัฒนายุทธศาสตร์ฯ |
| ๑๐. นางวิโรชา | เพียรเจริญ | หัวหน้ากลุ่มงานทันตสาธารณสุข |
| ๑๑. นางสาวสมัชญา | ปรีชาพานิช | หัวหน้ากลุ่มงานควบคุมโรคติดต่อ |
| ๑๒. นางอิศราภร | มิตรเมือง | หัวหน้ากลุ่มงานบริหารทั่วไป |
| ๑๓. นางฐานิชญาณ์ | ชูอำนาจ | แทน หัวหน้าฝ่ายปฐมภูมิ สุขภาพภาคประชาชนฯ |
| ๑๔. นางสาวอรษา | ศรประสิทธิ์ | หัวหน้ากลุ่มงานบริหารทรัพยากรบุคคล |
| ๑๕. นายปรีชา | ณะไชยลักษณ์ | หัวหน้ากลุ่มกฎหมาย |
| ๑๖. นางสาวพิทย์ | แก้วสนิท | หัวหน้ากลุ่มงานอนามัยสิ่งแวดล้อมฯ |
| ๑๗. นางรวมพร | กุลเริ่มตั้ง | หัวหน้ากลุ่มงานส่งเสริมสุขภาพ |
| ๑๘. นางสุจิตน์ | ไหมชุม | หัวหน้าฝ่ายพัฒนาคุณภาพและรูปแบบบริการ |
| ๑๙. นางมาริษา | วุฒิกะพันธ์ | หัวหน้ากลุ่มงานประกันสุขภาพ |
| ๒๐. นางสร้อยทิพย์ | สุขสมานวงศ์ | แทน หัวหน้าฝ่ายสถานพยาบาลฯ |
| ๒๑. นางจุฑาทิพย์ | सानุกุล | แทน หัวหน้าฝ่ายคุ้มครองผู้บริโภคฯ |
| ๒๒. นางอัจฉริยา | ฟองศรี | หัวหน้ากลุ่มงานการแพทย์แผนไทยฯ |
| ๒๓. นายวรพจน์ | รัศกิจ | หัวหน้าฝ่ายควบคุมโรคไม่ติดต่อ |
| ๒๔. นายอรรถพงศ์ | เพ็ชรสุวรรณ | หัวหน้าฝ่ายสุขภาพจิตและยาเสพติด |
| ๒๕. นางสุกัญญา | มณีรักษ์ | หัวหน้าฝ่ายตรวจสอบและควบคุมภายใน |
| ๒๖. แพทย์หญิงหทัยทิพย์ | ธรรมวิริยะกุล | แทน ผู้อำนวยการโรงพยาบาลหาดใหญ่ |
| ๒๗. แพทย์หญิงสุวิวรรณ | นกหนู | ผู้อำนวยการโรงพยาบาลสงขลา |
| ๒๘. นายแพทย์เอกภพ | อุทัยแสง | รองผู้อำนวยการฝ่ายการแพทย์โรงพยาบาลสงขลา |
| ๒๙. นายแพทย์นครินทร์ | ฉินตระกูลประดับ | ผู้อำนวยการโรงพยาบาลสติงพระ |
| ๓๐. นายแพทย์หมัด | หิมเหม | ผู้อำนวยการโรงพยาบาลจะนะ |

๓๑. นายแพทย์สุภัทร	ฮาสุวรรณกิจ	ผู้อำนวยการโรงพยาบาลสะบ้าย้อย
๓๒. นายแพทย์สุวัฒน์	วิริยพงษ์สุกิจ	ผู้อำนวยการโรงพยาบาลสมเด็จพระเจ้าตากสินมหาราช อำเภอนาทวี
๓๓. นายแพทย์สุวิทย์	คงชูช่วย	ผู้อำนวยการโรงพยาบาลรัตภูมิ
๓๔. แพทย์หญิงยุชามาสา	วันดาว	รักษาการผู้อำนวยการโรงพยาบาลสะเดา
๓๕. นายแพทย์พิสิฐ	ยงยุทธ์	ผู้อำนวยการโรงพยาบาลควนเนียง
๓๖. แพทย์หญิงวาสนา	อชิราเสนา	ผู้อำนวยการโรงพยาบาลนาหม่อม
๓๗. นางเมตตา	สุวรรณหอม	แทน ผู้อำนวยการโรงพยาบาลคลองหอยโข่ง
๓๘. นายแพทย์เดชา	แช่หลี	ผู้อำนวยการโรงพยาบาลเทพา
๓๙. นายอุเสิน	ชื่นอารมณ	แทน ผู้อำนวยการโรงพยาบาลบางกล่ำ
๔๐. นายแพทย์นครินทร์	ฉัตรระกุลประดับ	รักษาการ ผู้อำนวยการโรงพยาบาลสิงหนคร
๔๑. นายแพทย์ภควรรช	สังข์ทอง	รักษาการผู้อำนวยการโรงพยาบาลกระแสสินธุ์ / โรงพยาบาลระโนด
๔๒. นายแพทย์ศุภโชค	ก่อวิวัฒน์สกุล	ผู้อำนวยการโรงพยาบาลป่าตองเบซาร์
๔๓. นายรัตน์นริศ	สุวรรณรัตน์	สาธารณสุขอำเภอหาดใหญ่
๔๔. นายอำนาจ	ทองผอม	สาธารณสุขอำเภอสทิงพระ
๔๕. นายวีรศักดิ์	เบญจอะหลี	สาธารณสุขอำเภอเทพา
๔๖. นายเสรี	ลำเมาะ	แทน สาธารณสุขอำเภอนาทวี
๔๗. นายสัมพันธ์	ย่องลิ้น	สาธารณสุขอำเภอสะเดา
๔๘. นายมานะ	ขวัญชัย	รักษาการ สาธารณสุขอำเภอสะบ้าย้อย
๔๙. นายศักดิ์กษะ	บุญยอด	แทน สาธารณสุขอำเภอระโนด
๕๐. นายเกรียงศักดิ์	เมืองฤกษ์	รักษาการ สาธารณสุขอำเภอสิงหนคร
๕๑. นายธานินทร์	ชูศรี	รักษาการ สาธารณสุขอำเภอนาหม่อม
๕๒. นายเที่ยงธรรม	อินแก้ว	สาธารณสุขอำเภอบางกล่ำ
๕๓. นายนอม	วรรณบริบูรณ์	สาธารณสุขอำเภอจะนะ
๕๔. นายณัฐพงศ์	ด้วนมี	รักษาการ สาธารณสุขอำเภอคลองหอยโข่ง
๕๕. นายจำลอง	แก้วพิทยานนท์	สาธารณสุขอำเภอเมือง
๕๖. นายสุเมธ	อุ้นเสียม	สาธารณสุขอำเภอกระแสสินธุ์
๕๗. นายประเชิญ	โนรดี	สาธารณสุขอำเภอรัตภูมิ
๕๘. นางสาวเดือนฉาย	โชคอนันต์	สาธารณสุขอำเภอควนเนียง
๕๙. นายประสิทธิ์	งะสตูล	ผู้อำนวยการโรงพยาบาลส่งเสริมสุขภาพตำบลหัวเขา
๖๐. นางสาวพิมพ์ชนก	แช่โล	แทน ผู้อำนวยการโรงพยาบาลจิตเวชสงขลาราชนครินทร์
๖๑. นางสาววราพร	ชลอำไพ	ผู้อำนวยการศูนย์วิทยาศาสตร์การแพทย์ที่ ๑๒ สงขลา
๖๒. นายไกรสร	อินทรกุล	แทน ผู้อำนวยการสำนักงานป้องกันควบคุมโรคที่ ๑๒
๖๓. นายการุญ	สุขสุทธิ	ผู้อำนวยการศูนย์สนับสนุนบริการสุขภาพเขต ๑๒
๖๔. ดร. ศิริวรรณ	ชูกำเนิด	แทน ผู้อำนวยการวิทยาลัยพยาบาลบรมราชชนนีสงขลา

ผู้เข้าประชุม On Zoom

๑. นายแพทย์ชัยสิทธิ์ เทศชาติรี ผู้อำนวยการโรงพยาบาลหาดใหญ่

ผู้เข้าร่วมประชุม

๑. นางสาวอนงนาถ วงษ์เอียด นักวิทยาศาสตร์การแพทย์
๒. นางสาวนันทา อนุตรพงษ์สกุล นักวิชาการสาธารณสุขชำนาญการ
๓. นางสาวศิรินาถ จูห้อง นักวิเคราะห์นโยบายและแผน
๔. นางสาวสุกฤตา หนูเอียด นักวิเคราะห์นโยบายและแผนชำนาญการ
๕. นางพรทิพย์ ศรีสุวรรณ นักวิชาการสาธารณสุขชำนาญการ
๖. นางสาวณัฐวริน อินทุเศรษฐ นักวิชาการสาธารณสุข
๗. นายพิริยะ อนุกุล นักวิชาการสาธารณสุขชำนาญการ
๘. นายณรงค์ สังข์ทอง นักวิชาการคอมพิวเตอร์ปฏิบัติการ
๙. นางสาวอรอนงค์ คงสวัสดิ์ นักวิชาการสาธารณสุขชำนาญการ

เริ่มประชุมเวลา ๑๓.๐๐ น.

พิธีการก่อนวาระประชุม

อัญเชิญพระบรมราโชวาทของพระบาทสมเด็จพระบรมชนกาธิเบศร มหาภูมิพลอดุลยเดชมหาราชบรมนาถบพิตร จัดทำโดย กลุ่มงานอนามัยสิ่งแวดล้อมและอาชีวอนามัย

“ผู้เป็นข้าราชการพึงสำเหนียกตระหนักเป็นนิตย์ ถึงความรับผิดชอบที่จะต้องปฏิบัติงานของตัวร่วมกับงานของผู้อื่น และประสานประโยชน์กับทุกฝ่ายให้ได้ผลสมบูรณ์ทุกส่วน เพื่อนำพาประเทศชาติให้ก้าวไปถึงความเจริญมั่นคง ซึ่งเป็นจุดประสงค์ที่แท้จริง。”

พระบรมราโชวาท พระบาทสมเด็จพระเจ้าอยู่หัว รัชกาลที่ ๙ พระตำหนักจิตรลดารโหฐาน
วันที่ ๒๖ กุมภาพันธ์ ๒๕๒๙

วาระที่ ๑ เรื่องประธาน แจ้งที่ประชุมทราบ

๑.๑ เรื่องประธานแจ้งที่ประชุมทราบ

- ไม่มี -

๑.๒ เรื่องจากการประชุมหัวหน้าส่วนราชการจังหวัดสงขลา

การประชุมหัวหน้าส่วนราชการจังหวัดสงขลา ครั้งที่ ๑๐/๒๕๖๖ ประจำเดือนตุลาคม ๒๕๖๖ และ
การประชุม สาระสำคัญของการประชุม ดังนี้

สำนักงานสาธารณสุขจังหวัดสงขลา
SONGKHLA PROVINCIAL PUBLIC HEALTH OFFICE
26 ตุลาคม 2566

ประชุมคณะกรรมการจังหวัด
ครั้งที่ 10/2566 ประจำเดือนตุลาคม 2566

นายสมนึก พรหมเขียว
ผู้ว่าราชการจังหวัดสงขลา

นายแพทย์สงกรานต์ ไหมชุม
นายแพทย์สาธารณสุขจังหวัดสงขลา

สรุปการประชุม

- ผู้ว่าราชการจังหวัดสงขลา มอบใบประกาศเกียรติคุณให้บุคลากรฝ่ายปกครองที่ปฏิบัติหน้าที่เกี่ยวกับการรับรองมาตรฐานการให้บริการของศูนย์ราชการสะดวก (GECC) ประจำปี 2566 จำนวน 9 ราย ได้แก่ ที่ทำการปกครองจังหวัดสงขลา 3 ราย และที่ทำการปกครองอำเภอเทพา จำนวน 6 ราย
- ติดตามผลการดำเนินงานที่สำคัญ อาทิ ความคืบหน้าการเตรียมความพร้อมการเป็นเจ้าภาพการแข่งขันกีฬาซีเกมส์ ครั้งที่ 33 ในปี 2568 การจัดทำผังภูมิสังคมเพื่อบริหารจัดการน้ำหมู่บ้าน/ชุมชนแบบบูรณาการอย่างยั่งยืน (Geo-Social Map) ในพื้นที่จังหวัดสงขลา การทำ Neuro-Biofeedback ซึ่งเป็นนวัตกรรมอุปกรณ์ทางการแพทย์สำหรับประเมินสุขภาพจิตเบื้องต้น ที่นำไปสู่การเฝ้าระวังและป้องกันปัญหาสุขภาพจิต
- เชิญชวนส่วนราชการร่วมกันรณรงค์สวมใส่ผ้าไทยและผ้าพื้นถิ่น ส่งเสริมรายได้ให้แก่ชุมชน

ฝ่ายพัฒนายุทธศาสตร์สาธารณสุข สสจ.สงขลา

สำนักงานสาธารณสุขจังหวัดสงขลา
Songkhla Provincial Public Health Office
ฝ่ายสุขภาพจิตและยาเสพติด

วันที่ 24 ตุลาคม 2566

ฝ่ายสุขภาพจิตและยาเสพติด สำนักงานสาธารณสุขจังหวัดสงขลา ประชุมชี้แจงการดำเนินงานการบำบัดฟื้นฟูผู้ติดยาเสพติด เพื่อให้การดำเนินงานการบำบัดฟื้นฟูผู้ติดยาเสพติดเป็นไปในทิศทางเดียวกัน อย่างมีประสิทธิภาพ

โดยมีนายแพทย์สงกรานต์ ไหมชุม นายแพทย์สาธารณสุขจังหวัดสงขลา เป็นประธานการประชุม โดยสรุปข้อสั่งการ ดังนี้

1. X-ray ชุมชนร่วมกับปกครองและตำรวจ โดยแยกผู้ใช้(สีเขียว), ผู้เสพ(สีเหลือง) และ ผู้ติด(สีแดง) โดยเตรียมชุดตรวจให้พร้อม
2. ขับเคลื่อนการดำเนินงาน CBTx ร่วมกับภาคีเครือข่าย โดยงบประมาณจาก สปสช. และ สสจ.
3. นำกลุ่มผู้ป่วยสีแดงที่มีพฤติกรรมลุ่มเสี่ยงก่อความไม่สงบในชุมชนเข้าสู่กระบวนการบำบัดรักษาและจัดทำรายชื่อให้เป็นปัจจุบัน
4. การส่งต่อและการรับเคสผู้ป่วย SMI-V ให้เป็นไปตามแนวทางของการดูแลผู้ป่วย SMI-V และส่งต่อไปยังโรงพยาบาลจิตเวชสงขลาราชครินทร์ เพื่อลดความกังวลในพื้นที่และติดตามอย่างต่อเนื่อง


สสส.สงขลา
เข้าร่วมประชุมคณะกรรมการ
ศูนย์อำนวยการจัดการความยากจน ครั้งที่ 1/2567

ฉบับที่ 14 / 2567
ลงวันที่ 6 พฤศจิกายน 2566



วันที่ 6 พฤศจิกายน 2566 เวลา 13.00 น. นายแพทย์สงกรานต์ ไหมชุม นายแพทย์สาธารณสุขจังหวัดสงขลา พร้อมด้วยนางสาวรวมพร กุลเริ่มตั้ง หัวหน้ากลุ่มงานส่งเสริมสุขภาพ สำนักงานสาธารณสุขจังหวัดสงขลา เข้าร่วมประชุมคณะกรรมการศูนย์อำนวยการจัดการความยากจนและพัฒนาคนทุกช่วงวัยอย่างยั่งยืนตามหลักปรัชญาของเศรษฐกิจพอเพียงจังหวัดสงขลา (คจพ.จ) ครั้งที่ 1/2567 โดยมีนายสมนึก พรหมเขียว ผู้ว่าราชการจังหวัดสงขลา เป็นประธานการประชุม ณ ห้องประชุม 1 ชั้น 5 ศาลากลางจังหวัดสงขลา อำเภอเมืองสงขลา จังหวัดสงขลา

ข้อสั่งการ
รณรงค์สร้างความมั่นคงทางอาหารอย่างยั่งยืน
ปลูกผักสวนครัวในพื้นที่ รพ.สต./ส่วนราชการพร้อมกัน
ในวันที่ 15 พฤศจิกายน 2566 เวลา 15.00 น.

กลุ่มงานส่งเสริมสุขภาพ

ประธาน : สั่งการ เน้นย้ำ นโยบายผู้ว่าราชการจังหวัดสงขลา ดังนี้

๑. เรื่องการป้องกันและแก้ไขปัญหายาเสพติด สาธารณสุขดำเนินการบำบัดฟื้นฟูผู้ติดยาเสพติด เน้นการทำงานแบบบูรณาการ ผู้ป่วยจิตเวชกลุ่มคลัง SMI-V ให้รายงาน DCIRs ภายใน ๒๔ ชั่วโมง โรงพยาบาลทุกแห่งต้องบริหารจัดการเตียงรักษาผู้ป่วยในโรงพยาบาลต้องเพียงพอ

๒. ประเด็นการพัฒนาคุณภาพชีวิต และสร้างรายได้ แก้ปัญหาความยากจน ขอให้ สาธารณสุขอำเภอ สื่อสาร โรงพยาบาลส่งเสริมสุขภาพตำบลใช้พื้นที่ในการปลูกผักสวนครัว และขอให้มีการลงพื้นที่เยี่ยม หญิงตั้งครรภ์ เพื่อ Early ANC การฝากครรภ์ให้ครบ ๘ ครั้ง

๓. การเตรียมรับมือสถานการณ์อุทกภัย ขอให้ทุกหน่วยงาน ไม่เฉพาะพื้นที่น้ำท่วมซ้ำซากดำเนินการสำรวจจำนวนผู้ป่วยติดเตียง กลุ่มเปราะบาง ซ่อมแผนการช่วยเหลือในพื้นที่ตามระดับความเร่งด่วนของสถานการณ์ ให้เสร็จภายในเดือนพฤศจิกายน ๒๕๖๖

๔. โครงการพระราชดำริฯ / เฉลิมพระเกียรติ / ที่เกี่ยวเนื่องกับพระบรมวงศานุวงศ์ มอบหมายฝ่ายพัฒนา ยุทธศาสตร์ฯ ติดตาม รายงานผลการดำเนินงาน

มติที่ประชุม รับทราบ

๑.๓ เรื่องจากที่ประชุมคณะกรรมการบริหารเขตสุขภาพที่ ๑๒

- ไม่มีการประชุม

๑.๔ เรื่องจากที่ประชุมคณะกรรมการ อปสข.

โดย นางมาริษา วุฒิภักดิ์ หัวหน้ากลุ่มงานประกันสุขภาพ นำเสนอประเด็นจากการประชุมคณะกรรมการ อปสข.ครั้งที่ ๕/๒๕๖๖ เมื่อวันที่ ๒๖ ตุลาคม ๒๕๖๖ ดังนี้

หลักการ แนวทางการจัดสรรงบประมาณ UC สำหรับ สอน. และ รพสต.ถ่ายโอนปี 2567

1. เป็นไปภายใต้มติคณะกรรมการหลักประกันสุขภาพแห่งชาติ ครั้งที่ 2/2565 (และประกาศคณะกรรมการการกระจายอำนาจ ให้แก่องค์กรปกครองท้องถิ่น (กทล.) ลงวันที่ 5 ตุลาคม 2564) โดย

1.1 หลักการ ยังคงสถานะเป็นหน่วยบริการปฐมภูมิที่เป็นเครือข่ายหน่วยบริการในระบบหลักประกันสุขภาพฯ

1.2 ทางเลือก รูปแบบการจัดสรรงบประมาณหลักประกันสุขภาพแห่งชาติให้กับหน่วยบริการปฐมภูมิ (ทั้งนี้ สามารถเลือกทางเลือกได้ โดยไม่จำเป็นต้องดำเนินการเหมือนกันทุกแห่ง)

- จัดสรรงบประมาณผ่านหน่วยบริการประจำ (CUP)
- โอนงบประมาณตรงให้ รพสต.ภายใต้เงื่อนไขที่ตกลงกับหน่วยบริการประจำ (CUP)
- ทางเลือกอื่นๆ (ถ้ามี)

2. การจัดการบริการในระดับพื้นที่ ยังคงเป็นเครือข่ายหน่วยบริการที่เชื่อมต่อกัน โดยประชาชนผู้มีสิทธิสามารถเข้าถึงบริการได้ตามสิทธิประโยชน์ ในระบบหลักประกันสุขภาพแห่งชาติ

3. หน่วยบริการประจำยังคงสนับสนุนฯ เวชภัณฑ์ การจัดการบริการโดยทีมสหวิชาชีพและทรัพยากรที่จำเป็นในการจัดการบริการให้ตามความเหมาะสมและตามรูปแบบข้อตกลง ตามระเบียบที่เกี่ยวข้อง

4. ค่าบริการสาธารณสุขตามผลงานบริการ จ่ายให้กับหน่วยที่เป็นผู้จัดบริการโดยตรง บริการใดที่เป็นค่าดำเนินการร่วมกันระหว่าง รพ.แม่ข่ายกับ สอน./รพ.สต.ถ่ายโอน ให้มีการกำหนดสัดส่วนการจ่ายให้ชัดเจน

ผลการดำเนินงานเบิกจ่ายกองทุนตำบล ปีงบประมาณ 2566

สัดส่วนการเบิกจ่ายเทียบกับประมาณและเป้าหมายการเบิกจ่าย

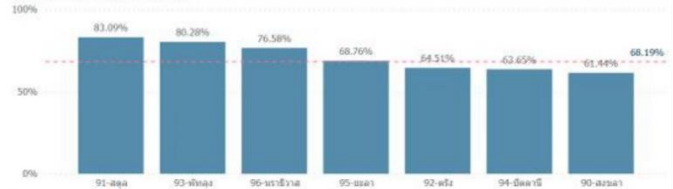


1	12	43
ไม่บันทึกการเบิกจ่าย	เบิกจ่ายน้อยกว่า 20%	เบิกจ่ายน้อยกว่า 40%
90	88	383
เบิกจ่ายน้อยกว่า 60%	เบิกจ่ายน้อยกว่า 70%	เบิกจ่ายมากกว่า 70%

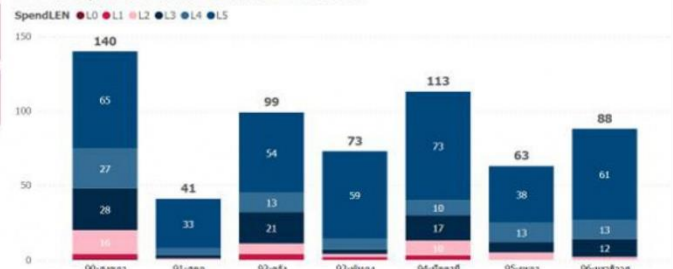
อปต.โรง

ข้อมูล : <https://songkhla.nhso.go.th/mis/obt12.php>
วันที่ 2 ตุลาคม 2566

ร้อยละการเบิกจ่ายรายจังหวัด



จำนวนกองทุน กปท. แยกตามระดับการเบิกจ่าย รายจังหวัด



แนวทางจัดสรรเงินกองทุนหลักประกันสุขภาพท้องถิ่น ปี 2567

จังหวัด	>1.5-2 เท่า			>1-≤1.5 เท่า			≤ 1 เท่า		
	จำนวนกองทุน (แห่ง)	จำนวนประชากรที่แจ้ง	จัดสรร *45 บาท	จำนวนกองทุน (แห่ง)	จำนวนประชากรที่แจ้ง	จัดสรร *45บาท	จำนวนกองทุน (แห่ง)	จำนวนประชากรที่แจ้ง	จัดสรร *45บาท
ตรัง	9	56,085	2,523,825	5	74,881	3,369,645	85	503,139	22,641,255
นราธิวาส	1	13,072	588,240	3	25,566	1,150,470	84	778,391	35,027,595
ปัตตานี	4	51,612	2,322,540	9	84,973	3,823,785	100	597,385	26,882,325
พัทลุง	2	7,462	335,790	3	27,473	1,236,285	68	488,439	21,979,755
ยะลา	1	5,214	234,630	6	86,919	3,911,355	56	454,615	20,457,675
สงขลา	8	70,974	3,193,830	18	307,138	13,821,210	114	1,071,296	48,208,320
สตูล	-	-	-	-	-	-	41	326,952	14,712,840
ทั้งหมด	25	204,419	9,198,855	44	606,950	27,312,750	548	4,220,217	189,909,765



คาดการณ์ปี 67 มี 548 แห่งได้รับจัดสรร เป็นวงเงิน 189.90 ล้านบาท

เงินคงเหลือ = 1,766,938.34 บาท

ประชุมชี้แจง 10 พฤศจิกายน 2566

สนับสนุนงบประมาณบริการสาธารณสุขเพิ่มเติมสำหรับการบริการระดับปฐมภูมิที่มีแพทย์ประจำครอบครัว

หลักเกณฑ์ / คุณสมบัติ

1. เป็นหน่วยในระบบ UC ขึ้นทะเบียนตาม พรบ.ปฐมภูมิ
2. มีแพทย์ FM ประจำ 5 วัน
3. ดูแล ปชช.ไม่น้อยกว่า 6,000 คน
4. มีแพทย์และทีมผู้ให้บริการประจำครอบครัว มีช่องทางให้ผู้ป่วยสามารถติดต่อขอคำปรึกษาได้สะดวก
5. ใช้หลักเวชศาสตร์ครอบครัวและการบริการที่มีประชาชนเป็นศูนย์กลาง รวมถึงการจัดการบริการตามแผนการดูแลผู้ป่วยรายบุคคลอย่างมีส่วนร่วม
6. มีบริการให้คำปรึกษาหรือบริการสาธารณสุขทางไกล (Telehealth) โดยใช้ Application ไลน์ โทรศัพท์ เป็นต้น
7. มีระบบข้อมูลและผู้ป่วยรายบุคคล และมีการเชื่อมโยงข้อมูลการบริการ การส่งต่อภายในเครือข่ายบริการ และเครือข่ายที่เกี่ยวข้อง

การจ่ายเงิน

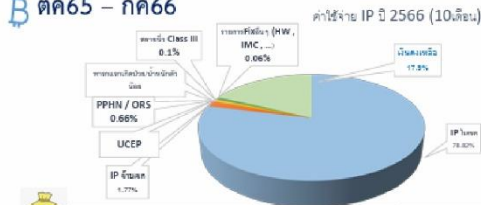
- ส่วนที่ 1 :** เหม่าจ่ายแห่งละ 200,000 บาท เมื่อส่งมอบบริการ เดือน พ.ย. 66
1. รายชื่อแพทย์ FM และ ทีมผู้ให้บริการประจำครอบครัว พร้อมข้อมูลการติดต่อ ประกาศให้ประชาชนรับทราบ
 2. ทะเบียนกลุ่มเป้าหมายสำคัญ
 3. รายงานสถานะสุขภาพ ของกลุ่มเป้าหมายสำคัญ ในข้อ 2
- ส่วนที่ 2 :** จ่ายตามผลลัพธ์บริการปฐมภูมิ ประเด็นโรค DM / HT ซึ่งเป็นตัวชี้วัดระดับประเทศ
- จ่ายตามสัญญาภาพก่อน 100,000 บาท
- จ่ายตามตัวชี้วัดระดับเขตพื้นที่ 100,000 บาท
- ร้อยละของผู้ป่วยโรคหลอดเลือดสมองตีบ/อุดตันระยะเฉียบพลัน เข้าถึงการรักษาภายใน 60 นาที ตั้งแต่มีอาการถึงห้องฉุกเฉิน (Onset to ER ภายใน 60 นาที)
 - ร้อยละของผู้ป่วยโรคหลอดเลือดหัวใจตีบ/อุดตันระยะเฉียบพลัน เข้าถึงการรักษาภายใน 60 นาที ตั้งแต่มีอาการถึงห้องฉุกเฉิน (Onset to ER ภายใน 60 นาที)

เขต 12	3 แห่ง	ยะลา
ได้รับจัดสรร	4 แห่ง	ตรัง พัทลุง สงขลา สตูล ปัตตานี
เป้าหมาย 28 แห่ง (จาก 337 แห่ง)	5 แห่ง	นราธิวาส

จังหวัดสงขลา 4 แห่ง			
รพ.สต.ทุ่งตำเสา	รพ.สต.บริก	รพ.สต.ลำไทร	รพ.สต.สนามชัย

การบริหารงบบริการผู้ป่วยในทั่วไป เขต 12 ปีงบประมาณ 2566
วงเงิน 4,959 ล้านบาท (ปี 2565 = 4,869 ล้านบาท) เพิ่มขึ้น 1.84%

๒๖๖๖ - ๖๖๖๖



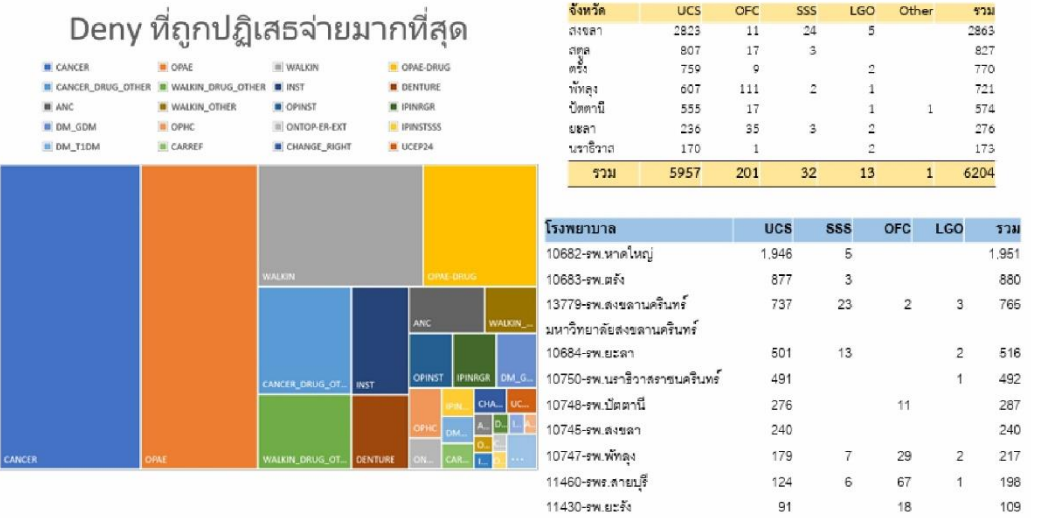
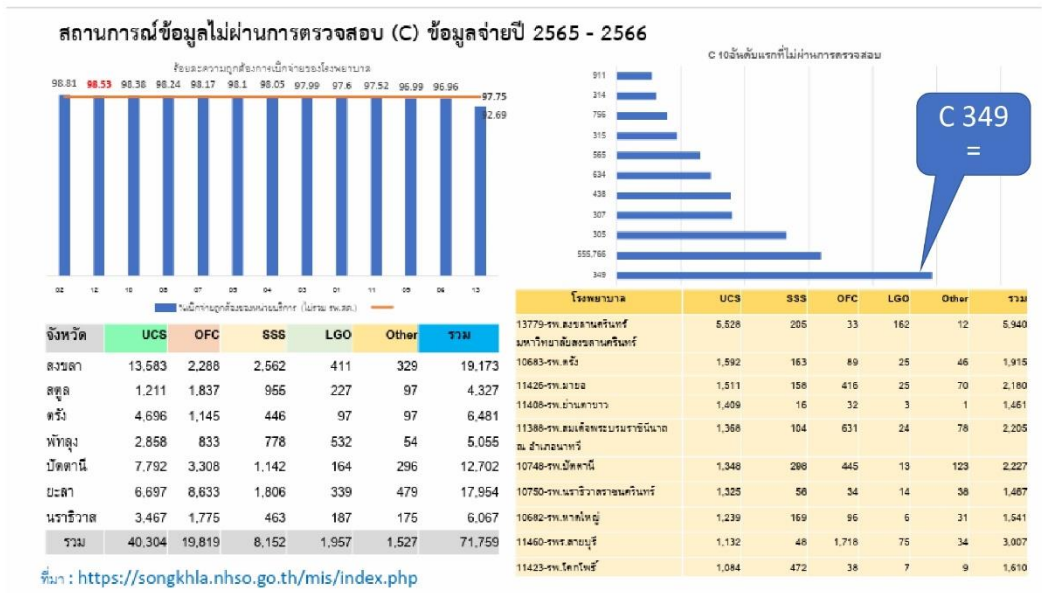
ปี 2566 (10 เดือน)	จำนวนเงิน	ร้อยละ
IP ในเขต	3,908,714,083	78.82
IP ชำมเขต	87,537,820	1.77
ทารกแรกเกิดป่วย/น้ำหนักตัวน้อย	925,353	0.02
PPHN / ORS	32,953,458	0.66
สลายนิ่ว Class III	5,174,000	0.10
UCEP	33,437,933	0.67
รายการFixอื่นๆ (HW , IMC , ...)	2,700,610	0.06
รวมรายการ Fixed	162,828,180	3.28
จำนวนเงินใช้ทั้งหมด	4,071,543,143	82.10
เงินคงเหลือ	887,607,050	17.90

ประมาณการการใช้งบฯ 407 ลบ./เดือน

ค่าเฉลี่ยการใช้งบปี2565 = 345 ลบ./เดือน

ปี 2566 (12 เดือน)	จำนวนเงิน	ร้อยละ
IP ในเขต	4,782,296,418	96.03
IP ชำมเขต	108,097,822	2.18
ทารกแรกเกิดป่วย/น้ำหนักตัวน้อย	1,110,424	0.02
PPHN / ORS	39,544,150	0.80
สลายนิ่ว Class III	6,208,800	0.13
UCEP	40,125,519	0.81
รายการFixอื่นๆ (HW , IMC , ...)	3,359,539	0.07
รวมรายการ Fixed	(1,592,478)	-0.03
จำนวนเงินใช้ทั้งหมด	4,980,742,671	100.03

ประมาณการเงินที่ไม่เพียงพอจ่าย 1.5 ล้านบาท
ประมาณการอัตราจ่ายตามผลงาน 8,347 บาท/ AdjRW₈₉



Dashboard <https://songkhla.nhso.go.th/mis/index.php>

ประธาน :

1. ผู้อำนวยการโรงพยาบาลทุกแห่งควรมีกระบวนการเพื่อให้ทราบการผิดพลาดของข้อมูล (ติดC) ในระบบ e-Claim ของสำนักงานหลักประกันสุขภาพแห่งชาติ เนื่องจากในปีงบประมาณ ๒๕๖๗ เป็นปีที่งบประมาณล่าช้าและอาจลดจำนวนลง โรงพยาบาลต้องมียกงบประมาณสำรอง ต้องมีเงินสำรอง ขอให้โรงพยาบาลวางระบบบริการและระบบศูนย์จัดเก็บรายได้ รวมทั้ง การผิดพลาดของข้อมูล (รหัสติดDENY)
2. มอบหมายฝ่ายปฐมภูมิ สุขภาพภาคประชาชน และสื่อสารองค์กรติดตาม รพ.สต.ที่ได้รับสนับสนุนงบค่าบริการสาธารณสุขเพิ่มเติมสำหรับการบริการระดับปฐมภูมิที่มีแพทย์ประจำครอบครัวนำเสนอในการประชุมครั้งต่อไป
3. เน้นย้ำ Timeline งบประมาณกองทุนตำบล ขอให้เสนอโครงการให้แล้วเสร็จทันตามระยะเวลา
4. มอบหมายนพ.กฤษดิ์ บำรุงเสนา จัดทำแนวทางการจัดสรรงบกองทุน UC สำหรับ สอน. และ รพ.สต. ถ้าย้อนปี ๒๕๖๗ นำเสนอในการประชุมครั้งต่อไป

นพ.กฤตศักดิ์ บำรุงเสนา : งบประมาณในพื้นที่ดำเนินการ กองทุนตำบล และงบประมาณ LTC โดยงบประมาณกองทุนตำบล เป็นงบประมาณที่กระทบยอดมาจากปีก่อนหน้า ในการดำเนินงาน CBTx สามารถใช้งบประมาณกองทุนตำบล ขอให้หน่วยงานพิจารณาแหล่งงบประมาณตามความเหมาะสม

มติที่ประชุม รับทราบ

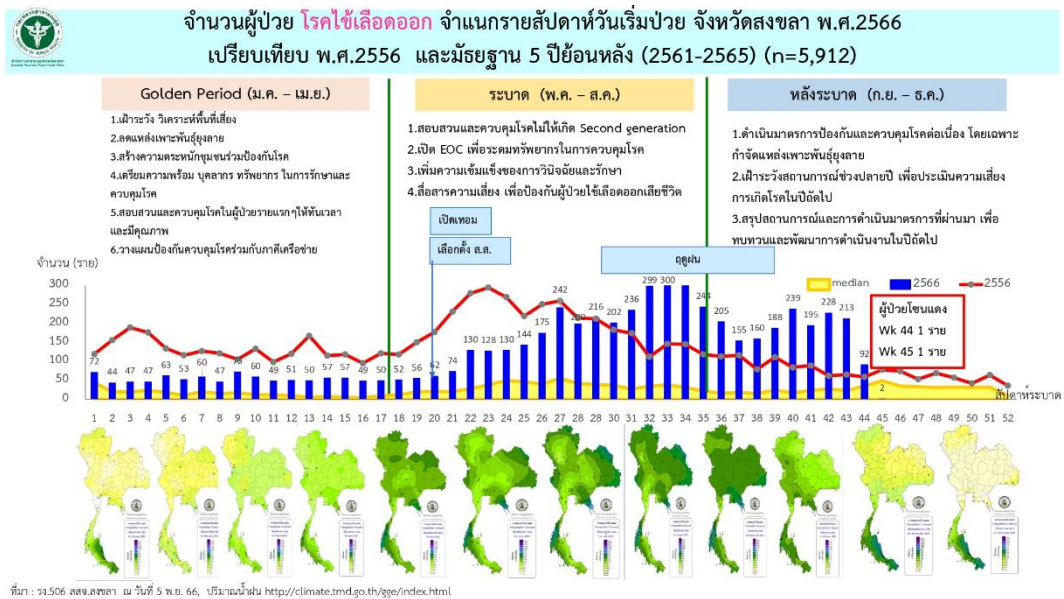
วาระที่ ๒ รับรองรายงานการประชุม

มติที่ประชุม รับทราบและรับรองรายงานการประชุมครั้งที่ ๑๐/๒๕๖๖ เมื่อวันที่ ๕ ตุลาคม ๒๕๖๖

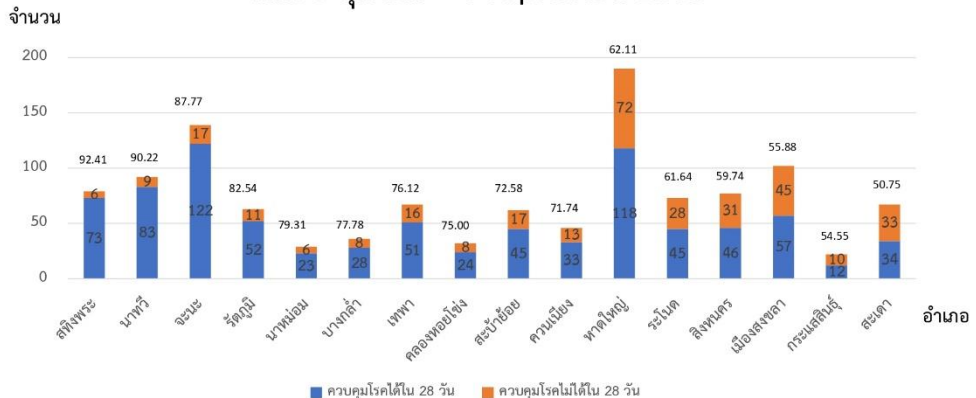
วาระที่ ๓ เรื่องสืบเนื่องจากการประชุมครั้งที่แล้ว

๓.๑ สถานการณ์โรคไข้เลือดออกจังหวัดสงขลา และ **๓.๒** หมู่บ้านที่ควบคุมการระบาดของโรคไข้เลือดออกได้ภายใน ๒๘ วัน

กลุ่มงานควบคุมโรคติดต่อ นำเสนอสถานการณ์โรคไข้เลือดออกจังหวัดสงขลา ระหว่างวันที่ระหว่างวันที่ ๑ มกราคม – ๕ พฤศจิกายน ๒๕๖๖ จำนวนหมู่บ้านที่ควบคุมโรคไข้เลือดออกได้ภายใน ๒๘ วัน จำแนกรายอำเภอ วันที่ ๘ ตุลาคม – ๔ พฤศจิกายน ๒๕๖๖ ดังนี้



จำนวนหมู่บ้านที่ควบคุมโรคไข้เลือดออกได้ภายใน 28 วัน จำแนกรายอำเภอ วันที่ 8 ตุลาคม – 4 พฤศจิกายน 2566



ที่มา : รายงาน 506 สำนักงานสาธารณสุขจังหวัดสงขลา

ประธาน :

- พิจารณาสถานการณ์ในการเปิดศูนย์ EOC ปัจจุบันยังมีการระบาดใน ๔ อำเภอ ระดับจังหวัดยังเปิดศูนย์ EOC ในภารกิจ SAT และ Case Management สำหรับสถานการณ์น้ำท่วมเปิดศูนย์ EOC เฉพาะภารกิจ SAT
- ขอให้หน่วยงานควบคุมปัจจัยในการระบาดของโรคเพื่อให้ควบคุมสถานการณ์ได้ ทั้งเรื่องของการเปิดเทอม การจัดการขยะในชุมชน ซึ่งเป็นส่วนหนึ่งของนโยบายของผู้ว่าราชการจังหวัด ภายใต้พระดำริเรื่อง "หมู่บ้านยั่งยืน" ของ สมเด็จพระเจ้าลูกเธอ เจ้าฟ้าสิริวัณณวรี นารีรัตนราชกัญญา

มติที่ประชุม รับทราบ

๓.๓ การถ่ายโอนบุคลากรไปยัง อบจ. ปังบประมาณ ๒๕๖๗ โดย นางสาวอรชยา ศรประสิทธิ์ หัวหน้ากลุ่มงานบริหารทรัพยากรบุคคล นำเสนอข้อมูลให้ที่ประชุมทราบ ดังนี้

สว.สต. ที่ถ่ายโอนภารกิจไปองค์การบริหารส่วนจังหวัดสงขลา ปีงบประมาณ 2566

อำเภอ	จำนวน	ชื่อ สว.สต.
คลองหอยโข่ง	2	โคกม่วง / บ้านทุ่งเสียว
นาทวี	4	สะก๊อน / บ้านวังใหญ่ / บ้านปiong / บ้านเก่า
นาหม่อม	1	ทุ่งขม
บางกล่ำ	1	บางกล่ำ
เมืองสงขลา	6	เกาะแต้ว / บ้านทรายขาว / บ้านนาปiong / บ้านท่าโธ / ทุ่งหวัง / บ่ออิฐ
ระโนด	2	บ้านใหม่ / ระวะ
สะเตา	1	พังลา
สะบ้าย้อย	1	บาโหย
สิงหนคร	1	บ้านพร้าว
หาดใหญ่	7	บ้านน้อย / ทุ่งแร / ทุ่งใหญ่ / ฉลุง / คอหงส์ / บ้านทุ่งปรี / บ้านพรุ
	26	



การถ่ายโอน 2 ต.ค. 2566

ตำแหน่ง	อบจ.สงขลา
เจ้าพนักงานทันตสาธารณสุข	4
เจ้าพนักงานสาธารณสุข	9
นักวิชาการสาธารณสุข	15
ผอ.รพ.สต. (เจ้าพนักงานสาธารณสุข)	3
ผอ.รพ.สต. (นักวิชาการสาธารณสุข)	14
ผอ.รพ.สต. (พยาบาลวิชาชีพ)	1
พยาบาลวิชาชีพ	57
Grand Total	103

คำสั่งองค์การบริหารส่วนจังหวัดสงขลา
ที่ ๒๕๖๕ / ๒๕๖๖

ทั้งนี้ ตั้งแต่วันที่ ๒ ตุลาคม ๒๕๖๖ เป็นต้นไป

สั่ง ณ วันที่ ๒ พฤศจิกายน พ.ศ. ๒๕๖๖

การถ่ายโอน 2 ต.ค. 2566

Row Labels	เจ้าพนักงาน ทันต สาธารณสุข	เจ้าพนักงาน สาธารณสุข	นักวิชาการ สาธารณสุข	ผอ.รพ.สต. (เจ้า พนักงานสาธารณสุข)	ผอ.รพ.สต. (นักวิชาการ สาธารณสุข)	ผอ.รพ.สต. (พยาบาลวิชาชีพ)	พยาบาล วิชาชีพ	Grand Total
คลองหอยโข่ง					2		6	8
นาทวี			2	2	3		8	15
นาหม่อม		1					2	3
บางกล่ำ			1		1		1	3
เมืองสงขลา	1	1	5	1	1		11	20
ระโนด		3	2		1		3	9
สะเดา					1		2	3
สะบ้าย้อย							1	1
สิงหนคร					1		1	2
หาดใหญ่	3	4	5		4	1	22	39
Grand Total	4	9	15	3	14	1	57	103

การถ่ายโอน 2 ต.ค. 2566

ตำแหน่ง	อบจ.	คำสั่ง อบจ.สงขลา / รับถ่ายโอน
นักวิชาการสาธารณสุข	สงขลา	รพ.สต.ที่ถ่ายโอน66
พยาบาลวิชาชีพ	สงขลา	รพ.สต.ที่ถ่ายโอน66
นักวิชาการสาธารณสุข	สงขลา	รพ.สต.ที่ถ่ายโอน66
พยาบาลวิชาชีพ	สงขลา	รพ.สต.ที่ถ่ายโอน66
เจ้าพนักงานทันตสาธารณสุข	สงขลา	รพ.สต.ที่ถ่ายโอน66
พยาบาลวิชาชีพ	สงขลา	รพ.สต.ที่ถ่ายโอน66
เจ้าพนักงานทันตสาธารณสุข	สงขลา	รพ.สต.ที่ถ่ายโอน66

การถ่ายโอน 2 ต.ค. 2566

ตำแหน่ง	ส่วนราชการ	อ.บจ.
เจ้าพนักงานสาธารณสุข	รพช. ความเรียง	รพ.สต.บาไทย m สงขลา
นักวิชาการสาธารณสุข	สสจ. สำนักงานสาธารณสุขจังหวัด	รพ.สต.บ้านทุ่งนารี สส พัทลุง

จำนวนผู้ที่ได้รับผลกระทบ

จากการถ่ายโอน 2 ต.ค. 2566

Row Labels	เจ้าพนักงาน ทันตสาธารณสุข	เจ้าพนักงาน สาธารณสุข	นักวิชาการ สาธารณสุข	พยาบาลวิชาชีพ	ผอ.รพ.สต. (นักวิชาการ สาธารณสุข)	ผอ.รพ.สต. (พยาบาลวิชาชีพ)	Grand Total
คลองทอยโจ่ง		3					3
ความเรียง					1		1
จะนะ	1	2					3
นาทวี	1	2		4		1	8
นาหม่อม		1		1			2
บางกล่ำ		1		1			2
เมือง	1			1	1		3
เมืองสงขลา		1			1		2
ระโนด				1			1
สะบ้าย้อย		1	2	1			4
หาดใหญ่		1	1	2			4
Grand Total	3	12	3	11	3	1	33

ประธาน :

๑.ขอให้บรรจวาระสรุปการประชุม กสพ. ในการประชุม คปสจ.

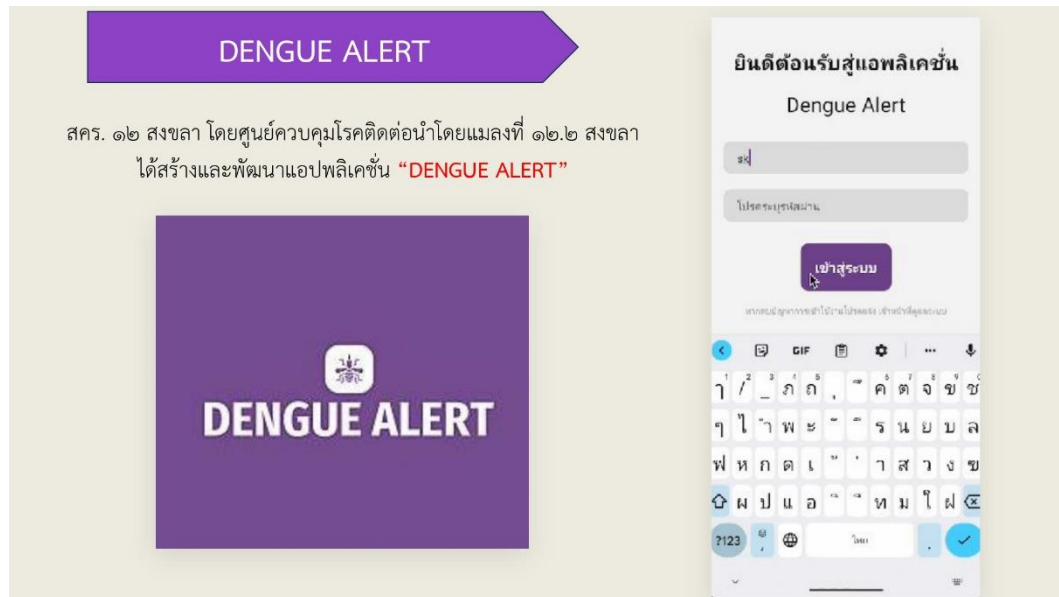
๒. การถ่ายโอนบุคลากร ขอให้กลุ่มงานบริหารทรัพยากรบุคคล จัดทำบันทึกรายงานแนวทางการดำเนินการเกี่ยวกับการถ่ายโอนบุคลากร ตามมติ กสพ. ให้ นพ.สสจ.รับทราบ และขอให้หาแนวทางการบริหารทรัพยากรบุคคล การหาบุคลากรทดแทน

๓. มอบหมายฝ่ายปฐมภูมิ สุขภาพภาคประชาชน และสื่อสารองค์กร ประเมินและสรุปผลการถ่ายโอนภารกิจฯ ปี ๒๕๖๖

มติที่ประชุม รับทราบ

วาระที่ ๔ เรื่องจากหน่วยงานภายนอก ศูนย์วิชาการ

๔.๑ การพัฒนาแอปพลิเคชันบนอุปกรณ์พกพา เพื่อการแจ้งเตือน สอบสวน และควบคุมโรคไข้เลือดออก ตามมาตรการ ๓-๓-๑ โดยสำนักงานป้องกันควบคุมโรคที่ ๑๒ จังหวัดสงขลา นำเสนอให้ที่ประชุมรับทราบ ดังนี้



วัตถุประสงค์

- ๑) เพื่อพัฒนาแอปพลิเคชัน ในการเป็นเครื่องมือสำหรับการดำเนินงานควบคุมโรคไข้เลือดออก ตามมาตรการ ๓-๓-๑
- ๒) เพื่อศึกษาประสิทธิภาพของแอปพลิเคชัน ในการดำเนินงานควบคุมโรคไข้เลือดออก ตามมาตรการ ๓-๓-๑

การนำไปใช้ประโยชน์

- ๑) ได้แอปพลิเคชันบนอุปกรณ์พกพา สำหรับการดำเนินงานควบคุมโรคไข้เลือดออกในพื้นที่เร็วขึ้น (แจ้งเร็ว รู้เร็ว สอบสวน ควบคุมโรคเร็ว)
- ๒) เพื่อสามารถนำแอปพลิเคชันที่ได้มาพัฒนาคุณภาพในการดำเนินงานควบคุมโรคไข้เลือดออก ตามมาตรการ ๓-๓-๑ อย่างเป็นระบบ และมีประสิทธิภาพยิ่งขึ้น
- ๓) สามารถติดตาม กำกับ และประเมินผลการดำเนินงานควบคุมโรคไข้เลือดออกในพื้นที่ตามมาตรการ ๓-๓-๑ ผ่านแอปพลิเคชันบนอุปกรณ์พกพา

พื้นที่ศึกษานำร่องร่วมทดลองใช้แอปพลิเคชัน “Dengue Alert”
เพื่อการพัฒนาแอปพลิเคชัน มีประสิทธิภาพยิ่งขึ้น

- วันที่ ๓ พ.ย ๖๖ ลงพื้นที่ อำเภอรัตนภูมิ จังหวัดสงขลา
- วันที่ ๑๐ พ.ย. ๖๖ จะลงพื้นที่อำเภอควนเนียง จังหวัดสงขลา

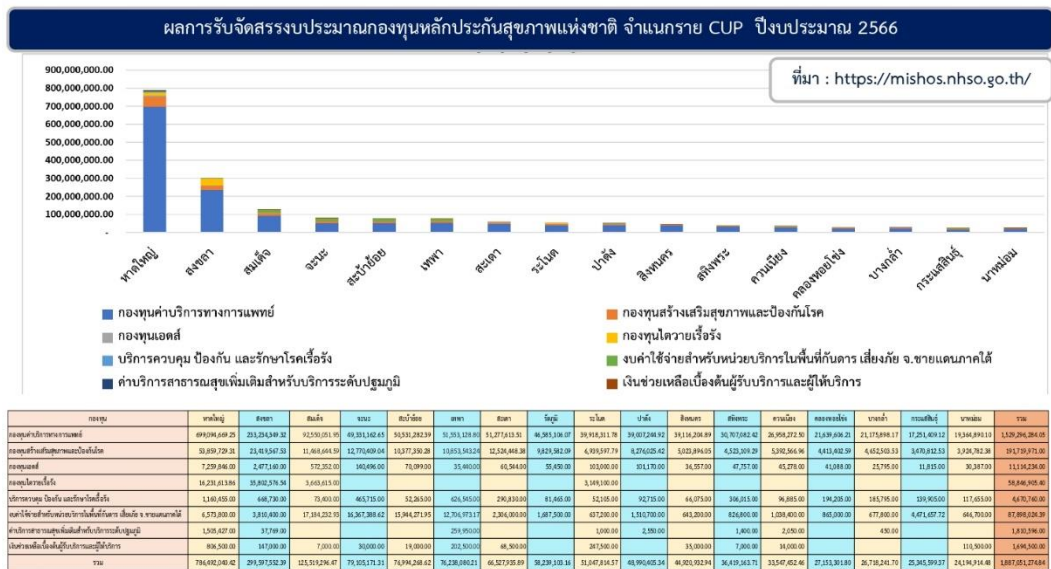
➢ **สคร.๑๒ สงขลา** จึงขอความร่วมมือทางเครือข่าย ร่วมทดลองใช้แอปพลิเคชัน “Dengue Alert” เพื่อให้การพัฒนาแอปพลิเคชัน มีประสิทธิภาพยิ่งขึ้น

ประธาน : ขอให้สำนักงานป้องกันควบคุมโรคที่ ๑๒ จังหวัดสงขลา ประสานงานฝ่ายดิจิทัลและข้อมูลสุขภาพ สำนักงานสาธารณสุขจังหวัดสงขลา เพื่อหาแนวทางการพัฒนาแอปพลิเคชันที่เหมาะสมในเรื่องของความเป็นไปได้และลดขั้นตอนการบันทึกข้อมูล

มติที่ประชุม รับทราบ

ระเบียบวาระที่ ๕ เรื่องเพื่อพิจารณา

๕.๑ แนวทางเรียกเก็บตามจ่ายค่าบริการทางการแพทย์ภายในจังหวัด ปี ๒๕๖๗ โดยนางมาริษา วุฒิกระพັນธุ์ หัวหน้ากลุ่มงานประกันสุขภาพ นำเสนอ ดังนี้



ผลการบริหารจัดการงบประมาณกองทุนหลักประกันสุขภาพแห่งชาติ จำแนกรายกองทุน ปีงบประมาณ 2566

กองทุนค่าบริการทางการแพทย์ 81.19 %

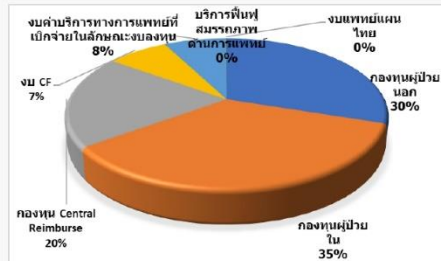
กองทุนสร้างเสริมสุขภาพและป้องกันโรค 9.84 %

งบค่าใช้จ่ายสำหรับหน่วยบริการในพื้นที่ กทม...

กองทุนถวายเครื่อง

ที่มา : <https://mishos.nhso.go.th/>

กองทุนค่าบริการทางการแพทย์		
กองทุนผู้ป่วยใน	533,049,995.00	34.86
กองทุนผู้ป่วยนอก	460,102,482.00	30.09
กองทุน Central Reimburse	306,859,140.00	20.07
งบ CF	112,871,036.00	7.38
งบค่าบริการทางการแพทย์ที่เบิกจ่ายในลักษณะงบลงทุน	115,154,078.00	7.53
บริการฟื้นฟูสมรรถภาพด้านการแพทย์	995,561.00	0.07
งบแพทย์แผนไทย	263,994.00	0.02
รวม	1,529,296,286.00	



การใช้ยา High Cost กรณี Refer Back ปีงบประมาณ 2566

วัตถุประสงค์

- 1.เพื่อสนับสนุนยา High Cost กรณี Refer Back
- 2.ลดภาระทางด้านยา High Cost ของ รพช. กรณีรับ Refer Back จาก รพ.ขนาดใหญ่ และรพ.สงขลา

การกั้นเงิน

- กั้นเงินทุก รพ. จำนวน 12 ล้านบาท ตามสัดส่วนประมาณการรายรับหลังปรับลดค่าแรงของแต่ละ รพ.
- กั้นไว้ที่ โรงพยาบาลขนาดใหญ่ ตามหนังสือที่ สปสช6.70/(อ)ว.18017 วันที่ 25 ก.ค.2566

แนวทางการดำเนินงาน

- รพ.ขนาดใหญ่/สงขลา จัดซื้อยา
- รพช.เบิกจ่ายยาจากแม่ข่าย บันทึกมูลค่าการเบิกจ่าย จัดสรรเงินจากกองทุนคืนแก่ รพ.แม่ข่าย

รายการยาที่กำหนดใช้เงิน 9 รายการ

สาขาหัวใจและหลอดเลือด	
1	ATORVASTATIN TAB 40 MG
2	CARVEDILOL TAB 25 MG
3	CARVEDILOL TAB 6.25 MG
สาขาโรคไม่ติดต่อเรื้อรัง -โรคปอดอุดกั้นเรื้อรัง	
4	MONTELUKAST SODIUM TAB 10 MG
สาขาโรคไม่ติดต่อเรื้อรัง-โรคหลอดเลือดและสมอง	
5	NICARDIPINE HCL INJ 10 MG/10 ML
สาขาสตรี-นรีเวชกรรม	
6	HYDROXYPROGESTERONE INJ 250 MG/ML
7	PROGESTERONE CAP 100 MG
สาขาออร์โธปิดิกส์	
8	ALENDRONATE Na TAB70 MG
9	VITAMIN D2 CAP 20,000 IU

สรุปเงินกันและยอดคงเหลือ

โรงพยาบาล	เงินปรับเกลียจัดสรรและโอนให้ รพ.ขนาดใหญ่	มูลค่าการใช้	คงเหลือเงินกัน
ขนาดใหญ่ (3,958,619.03 บาท)	0	-	0
สงขลา	1,600,189.66	-	1,600,189.66
สตงพระ	176,034.32	33,288.03	142,746.29
ชนะ	670,808.12	8,236.52	662,571.60
สมเด็จพระเจ้าตากสินมหาราช	627,461.00	118,636.67	508,824.33
เทพา	636,704.20	32,845.26	603,858.94
สะบ้าย้อย	572,412.21	-	572,412.21
ระโนด	451,701.03	27,241.03	424,460.00
กระแสสินธุ์	241,959.53	14,673.00	227,286.53
รัตภูมิ	565,978.09	19,280.60	546,697.49
สะเตาะ	562,190.42	74,362.04	487,828.38
นาหม่อม	299,251.09	6,434.40	292,816.69
ควนเนียง	354,432.75	8,866.64	345,566.11
ป่าดงเขมร	443,356.26	9,130.62	434,225.64
นางกล่า	229,297.98	16,757.62	212,540.36
สิงหนคร	298,090.44	34,111.23	263,979.21
คลองน้อยโขง	311,513.87	24,406.08	287,107.79
รวม	8,041,380.97	428,269.74	7,613,111.23

ประเด็นพิจารณา

- รพช.เบิกจ่ายจากแม่ข่าย จนครบในวงเงินของตัวเอง
- เพิ่ม ITEM ยา เพื่อเพิ่มการ Refer back << ข้อเสนอเพิ่มรายการยาจากงานสถานพยาบาล
- รพ.สงขลา ทำข้อตกลงการหักลบยอดงบประมาณ กับโรงพยาบาลขนาดใหญ่



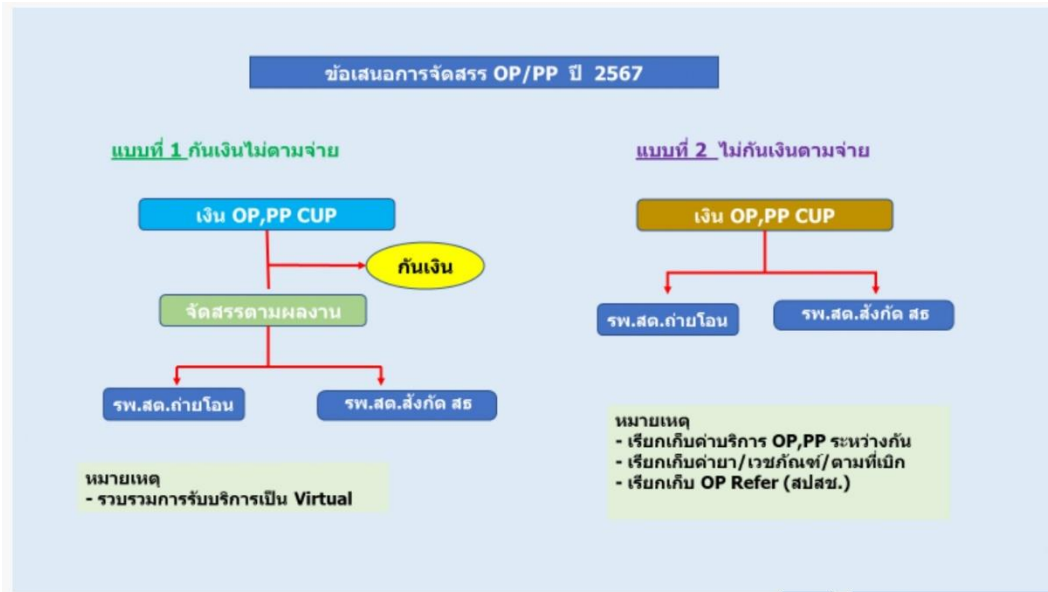
แนวทางการจัดสรรงบประมาณ กองทุนหลักประกันสุขภาพแห่งชาติ ปีงบประมาณ 2567

แนวทางการจัดสรรเงินให้แก่ รพ.สต.ถ่ายโอน ปี 2567

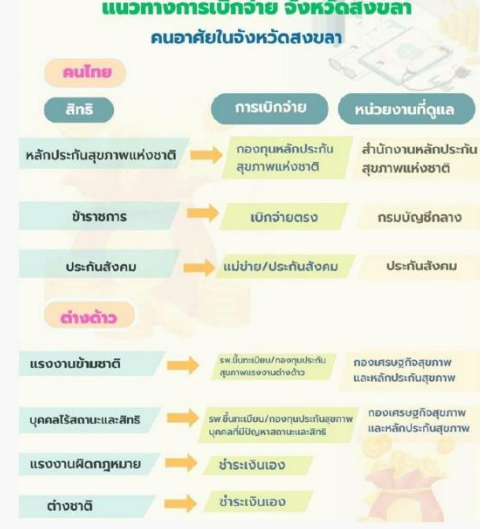
ประกอบด้วย

- 1.เงินค้ำโอน ปี 2565
- 2.ส่วนต่างเงินกันกับการเบิกจ่ายจริง
- 3.เงินจัดสรร OP /PP ปี 2567

CUP	(1)	เงินกัน			ค่าใช้จ่ายเงินกัน	(2)
	เงินค้ำโอนปี 65	OP	PP	รวม		
หาดใหญ่	5,300,066.77	739,620	160,380	900,000.00	3,0069,495.63	-29,169,495.63
สงขลา	1,116,370.00	498,965.32	16,049.77	515,015.09	367,110.94	147,904.15
จระเข้ม	635,155.60	390,172.25	84,778.75	474,951.00	1,037,960.59	-563,009.59
สะบ้าย้อย	,539,120.00	1,215,733.62	266,326.14	1,482,059.76	823,053.04	659,006.72
นาหม่อม	1,100,000.00	854,217.25	184,344.76	1,038,562.01	635,861.94	402,700.07
ควนเนียง	-	3,214,619.26	699,508.19	3,914,127.45	2,385,853.30	1,528,274.15
สิงหนคร	7,627,387.49	1,943,637.00	426,363.00	2,370,000.00	1,771,988.08	598,011.92
รวม	21,318,099.86	8,856,965.00	871,916.00	10,694,715.00	37,091,323.52	-26,396,608.52



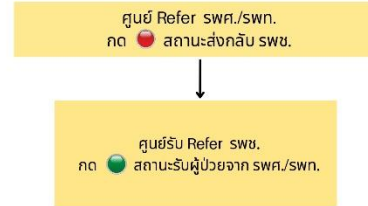
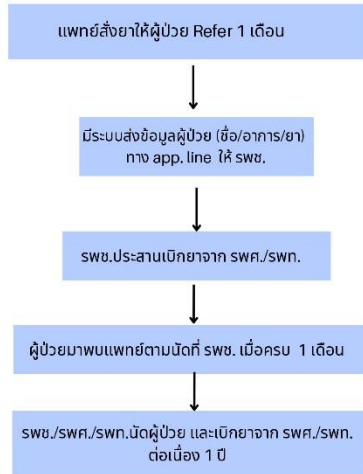
แนวทางการเรียกเก็บ ตามจ่ายค่าบริการทางการแพทย์ กองทุนหลักประกันสุขภาพแห่งชาติ ปีงบประมาณ 2567



มติที่ประชุม แนวทางการจัดสรรเงินให้แก่ รพ.สต.ถ่ายโอน ปี ๒๕๖๗ มีมติใช้รูปแบบการจัดสรร OP/PP โดยกันเงินค่าบริหารจัดการก่อนจัดสรรตามข้อตกลง CUP (ตามผลงานบริการ/ประชากร)

ในที่นี้ ฝ่ายสถานพยาบาลและบริหารเวชภัณฑ์ นำข้อมูลระบบยา Refer back ให้ที่ประชุมพิจารณา ดังนี้

แนวทางการดำเนินงานปีงบประมาณ 2567



- สิ่งที่ต้องเตรียมการ สำหรับคำนวณมูลค่า Refer Back**
- เภสัชกรใน swx. บันทึกรหัสยา Refer Back ให้ถูกต้อง
 - เภสัชกรใน swx. ส่งรหัสยา Refer Back ให้เภสัชกร sw.ภาคใหญ่ ตรวจสอบความเรียบร้อยของรหัสยา
 - เภสัชกร sw.ภาคใหญ่ ส่งรหัสยาที่ตรวจสอบแล้วให้งาน IT สสจ.
 - งาน IT สสจ. ดึงมูลค่า Refer Back

ข้อเสนอเพื่อพิจารณา

ระบบยา Service plan และยา Refer back

➔ ปี 2566 มีจำนวนยา Refer Back 9 รายการ และปี 2567 ขอเพิ่มยา Refer Back รวมเป็น 83 รายการ

- สาขา Intermediate care 2 รายการ
- สาขา new born 2 รายการ
- สาขา palliative care 5 รายการ (เข้ากับ Intermediate care 1 รายการ)
- สาขา Trauma 1 รายการ
- สาขา โตะ 2 รายการ
- สาขา จิตเวช 31 รายการ
- สาขา เด็ก 3 รายการ (เข้ากับรายการเดิม 1 รายการ)
- สาขา ตา 6 รายการ
- สาขา มะเร็ง 3 รายการ
- สาขา อายุรกรรม 6 รายการ

➔ โรงพยาบาลสงขลานครินทร์เพิ่มรายการ Refer back อีกจำนวน 20 รายการ (เฉพาะรายการที่ไม่ซ้ำกับ Service plan)

- สาขา new born 6 รายการ
- สาขา อายุรกรรม 14 รายการ

- สำหรับการเบิกเงินปรับตามแนวทางปีงบประมาณ 2567
- ใช้ข้อมูลการเบิกยาตามระบบ refer back ในช่วง 6 เดือนแรกของปี 67 เพื่อประเมินข้อมูล แล้วปรับแนวทางใหม่ในการเบิก



รายการยา 83 รายการ

รายการ Service Plan จังหวัดสงขลา ประจำปี 2567

รายการยา	กลุ่ม Service Plan
รายการยาเดิม	
1 MONTELUKAST SODIUM TAB 10 MG	สาขาโรคภูมิแพ้และหอบหืด-โรคปอดอุดกั้นเรื้อรัง
2 NICARDIPINE HCL INJ 10 MG/10 ML	สาขาโรคหลอดเลือดหัวใจ-โรคหลอดเลือดสมอง
3 HYDROXYPROGESTERONE INJ 250 MG/ML	สาขาสูติ-นรีเวชกรรม
4 PROGESTERONE CAP 100 MG	สาขาสูติ-นรีเวชกรรม
5 ATORVASTATIN TAB 40 MG	สาขาหัวใจและหลอดเลือด
6 CARVEDILOL TAB 25 MG	สาขาหัวใจและหลอดเลือด
7 CARVEDILOL TAB 6.25 MG	สาขาหัวใจและหลอดเลือด
8 ALENDRONATE Na TAB70 MG	สาขาออร์โธปิดิกส์
9 VITAMIN D2 CAP 20,000 IU	สาขาออร์โธปิดิกส์
รายการยาขอเพิ่มใหม่	
1 GABAPENTIN CAP 100 MG	สาขา Intermediate care
2 GABAPENTIN CAP 400 MG	สาขา Intermediate care
3 FERROUS FUMARATE DROP 45 MG/0.6ML, 15ML	สาขา new born
4 MULTIVITAMIN DROP 15 ML	สาขา new born
5 ATROPINE 1% EYE DROP, 5 ML	สาขา palliative care
6 GABAPENTIN CAP 100 MG (เข้า)	สาขา palliative care
7 TRANEXAMIC ACID INJ 250 MG/5 ML	สาขา Trauma
8 CALCIOTRIOL CAP 0.25 MCG	สาขา ไต
9 MANIDIPINE HCL TAB 20 MG	สาขา ไต
10 BENZTROPINE INJ 2 MG/2 ML	สาขาจิตเวช
11 Chlorpromazine 50 mg	สาขาจิตเวช
12 CHLORPROMAZINE TAB 100 MG	สาขาจิตเวช
13 CHLORPROMAZINE TAB 25 MG	สาขาจิตเวช

รายการยา	กลุ่ม Service Plan
36 TRIHEXYPHENIDYL TAB 5 MG (Benzhexol)	สาขาจิตเวช
37 VITAMIN B1 INJ 100 MG/1 ML (ไม่ระบุform)	สาขาจิตเวช
VITAMIN B1 TAB 100 MG	สาขาจิตเวช
38 Vitamin C 100 mg TAB ตรวจสอบ form	สาขาจิตเวช
39 FLUTICASON NASAL SPRAY (AVAMYS)120D.	สาขานสิก
40 MONTELUKAST SODIUM TAB 10 MG (เข้า)	สาขานสิก
41 SALMETEROL+FLUTICASON EVO. 25/125	สาขานสิก
42 BRIMONIDINE 0.2% EYE DROP 5 ML	สาขาตา
43 LATANOPROST EYE DROP 50 MCG/ML,2.5ML	สาขาตา
44 OPSIL TEARS 0.3% EYE DROP 10 ML/Natear	สาขาตา
45 TIMOLOL MALEATE 0.5% EYE DROP 5 ML	สาขาตา
46 CEFTAZIDIME INJ 1 GM	สาขาอายุรกรรม
47 ENOXAPARIN INJ 60 MG/0.6 ML	สาขาอายุรกรรม
48 NOREPINEPHRINE INJ1 MG/ML, 4 ML	สาขาอายุรกรรม
49 Warfarin Tablet 2 mg	สาขาอายุรกรรม
50 Warfarin Tablet 3 mg	สาขาอายุรกรรม
51 Warfarin Tablet 5 mg	สาขาอายุรกรรม
ยาเสพติด & วัตถุออกฤทธิ์ ประเภท 2	
1 FENTANYL-TTS 25 MCG/HOUR PATCH (4.2 mg)	สาขา palliative care
*FENTANYL-TTS 50 MCG/HOUR PATCH	สาขา palliative care
2 MIDAZOLAM INJ 15 mg/ 3ml	สาขา palliative care
*MIDAZOLAM INJ 5 mg/1 ml	สาขา palliative care
3 Morphine Sulfate SR 10 mg (MST10)	สาขา palliative care
4 METHYLPHENIDATE TAB 10MG.	สาขาจิตเวช
ยาเฉพาะกิจ ใช้เป็นการฉีดหรือตรวจออกสถานี่	

รายการยา	กลุ่ม Service Plan
13 CLONAZEPAM TAB 0.5 MG	สาขาจิตเวช
14 CLONAZEPAM TAB 2 MG	สาขาจิตเวช
15 DIPOPOTASSIUM CLORAZEPATE CAP 5 MG	สาขาจิตเวช
16 DONEPEZIL TAB 10 MG	สาขาจิตเวช
DONEPEZIL ORODISPERSIBLE TAB 10 MG	สาขาจิตเวช
17 FLUOXETINE HCL 20 MG TAB, CAP	สาขาจิตเวช
18 FLUPHENAZINE INJ 25 MG/1ML (DECANOATE)	สาขาจิตเวช
Fluphenazine inj. 50 mg	สาขาจิตเวช
19 HALOPERIDOL TAB 0.5 MG	สาขาจิตเวช
20 HALOPERIDOL TAB 2 MG	สาขาจิตเวช
21 HALOPERIDOL TAB 5 MG	สาขาจิตเวช
22 LAMOTRIGINE TAB 50 MG	สาขาจิตเวช
23 LITHIUM CARBONATE CAP 300 MG	สาขาจิตเวช
24 MIANSERIN TAB 10 MG	สาขาจิตเวช
25 MIANSERIN TAB 30 MG	สาขาจิตเวช
26 NORTRIPTYLINE TAB 25 MG	สาขาจิตเวช
27 Perphenazine 2 mg	สาขาจิตเวช
28 PERPHENAZINE TAB 16 MG	สาขาจิตเวช
29 PERPHENAZINE TAB 8 MG	สาขาจิตเวช
30 QUETIAPINE TAB 200 MG	สาขาจิตเวช
31 RISPERIDONE ORAL SOL 1MG/ML, 30 ML	สาขาจิตเวช
32 SERTRALINE TAB 50 MG	สาขาจิตเวช
33 TOPRAMATE TAB 50 MG	สาขาจิตเวช
34 TRAZODONE TAB 50 MG	สาขาจิตเวช
35 TRIHEXYPHENIDYL TAB 2 MG (Benzhexol)	สาขาจิตเวช

รายการยา	กลุ่ม Service Plan
1 Na PHOSPHATE (XUBIL) (MONO+DIBASIC) 90 ML	สาขามรณะ
2 PEG with electrolyte	สาขามรณะ
3 PEG POLYETHYLENE GLYCOL 4000 (w/o elec.)	สาขามรณะ
4 POLY-OPH EYE DROP.	สาขาตา
5 DEXA.+NEOMYCIN EYE DROP (DEX-OPH) 5 ML	สาขาตา
ยา Service Plan เพิ่มเติม รพ.สงขลา	
1 CEFOTAXIME INJ 1 GM	สาขา new born
2 FLUTICASON EVOHALER 125 MCG,120 D.	สาขา new born
3 PHENOBARBITAL TAB 30 MG	สาขา new born
4 PHENYTOIN INFATAB 50 MG (DILANTIN)	สาขา new born
5 SODIUM VALPROATE 200 MG/ML SYRUP 60 ML	สาขา new born
6 AZITHROMYIN CAP 250 MG	สาขาอายุรกรรม
7 CLOPIDOGREL TAB 75 MG	สาขาอายุรกรรม
8 DAFSONE TAB 100 MG	สาขาอายุรกรรม
9 FAMOTIDINE 20 MG TAB	สาขาอายุรกรรม
10 LEVODOPA+BENSER. TAB(VOPAR 200/50)	สาขาอายุรกรรม
11 LEVORLOXACIN TAB 750 MG	สาขาอายุรกรรม
12 PHENYTOIN CAP 100 MG (DILANTIN) SR	สาขา new born
13 SIMETHICONE+PANCREATIN(GASZYM) TAB	สาขาอายุรกรรม
14 SODIUM VALPROATE CR TAB 200 MG	สาขาอายุรกรรม
ยาเฉพาะกิจ รพ.สงขลากรณีเกิดไข้เลือดออกระบาด	
15 Dextran Injection	สาขา new born

รวม 83 รายการ

รายการยาเดิม 9 รายการ

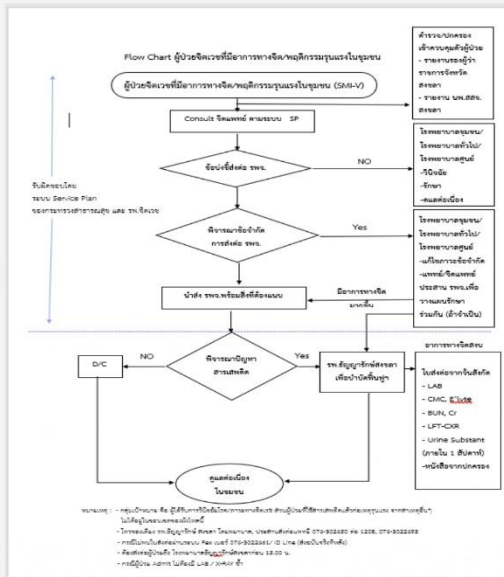
รายการยา	จำนวน
รายการยาเดิม	9 รายการ
รายการยาเพิ่ม	50 รายการ
รายการยาฉีด/วัตถุออกฤทธิ์ ประเภท 2	4 รายการ
รายการยาใช้เป็นการฉีดหรือตรวจออกสถานี่	5 รายการ
ยา Service Plan เพิ่มเติม รพ.สงขลา	15 รายการ

มติที่ประชุม มอบหมายให้ นพ.กัศักดิ์ บำรุงเสนา ร่วมทบทวนนิยาม การ Refer back และจัดทำข้อมูลให้มีความเข้าใจตรงกันทุกฝ่าย และในปีงบประมาณ ๒๕๖๗ ให้ใช้งบประมาณในส่วนที่เหลือจากปี ๒๕๖๖ จะไม่กั้นงบประมาณเพิ่ม ส่วนการพิจารณารายชื่อยาให้สอดคล้องตามตามนิยาม Refer back

๕.๒ การดำเนินงานผู้ป่วยจิตเวชคุ้มครองความเสี่ยงก่อความรุนแรง SMIV รายงาน DCIRs ภายใน ๔๘ ชั่วโมง โดย ฝ่ายสุขภาพจิตและยาเสพติด นำเสนอ ดังนี้

สรุปสาระสำคัญ/ข้อสั่งการ
 ในการประชุมคณะกรรมการศูนย์อำนาจการป้องกันและปราบปรามยาเสพติดจังหวัดสงขลา ประจำเดือน ตุลาคม 2566 วันที่ 24 ตุลาคม 2566 เวลา 10.00 – 12.00 น
 นายสมนึก พรหมเขียว ผู้ว่าราชการจังหวัดสงขลา / ผอ.ศอ.ปส.จ.สงขลา

- ข้อ 11. ให้นายแพทย์สาธารณสุขจังหวัด ผอ.ปส.ภาค ๙ ผอ.รพ.จิตเวช ผอ.รพ.ธัญญารักษ์สงขลา ผู้บังคับการตำรวจภูธรจังหวัด อัยการจังหวัด และหน่วยงานที่เกี่ยวข้องหารือร่วมกัน เพื่อให้ได้ข้อสรุป ในการดูแลผู้ป่วยจิตเวชจากการใช้สารเสพติด และให้ท้องถิ่นจังหวัด ชักซ้อมแนวทางปฏิบัติและการเตรียมการขับเคลื่อนศูนย์ฟื้นฟูสภาพทางสังคมสาขาองค์กรปกครองส่วนท้องถิ่น เป็นการด่วน



ข้อมูลผู้ป่วยยาเสพติด แยกตามประเภท **เขียว** (OAS 0 คะแนน) เหลือง (OAS 1-2 คะแนน) แดง (OAS >3 คะแนน)

ลำดับ	ก.จ.สงขลา	ผู้ใช้ ผู้เสพ จำนวน (ราย)	สาเหตุจากยาเสพติด		ผู้ป่วยจิตเวช		รวมทุกกลุ่ม		รวมกลุ่มยาเสพติด (ราย)
			ไม่รุนแรงสูง	ไม่รุนแรง	ไม่ไม่มีสาเหตุจากยาเสพติด	รวม	รวม	รวม	
1	สภ.กระเส็นสุร์	130	0	0	0	0	0	0	130
2	สภ.คลองกระ	270	0	0	1	1	0	0	271
3	สภ.คลองแดน	70	0	0	1	1	0	0	71
4	สภ.คลองหอยโข่ง	367	0	0	0	0	0	0	367
5	สภ.คานยี่งวง	176	2	4	88	94	0	0	270
6	สภ.คานมด	775	0	0	45	45	0	0	820
7	สภ.คลองขี้เหล็ก	686	0	0	0	0	0	3	689
8	สภ.คูเต่า	79	0	0	1	1	0	0	80
9	สภ.จันท	809	0	0	14	14	0	0	823
10	สภ.ชุมพล	138	0	0	0	0	0	0	138
11	สภ.ทุ่งสาธิต	340	0	0	0	0	0	0	340
12	สภ.ทุ่งใหญ่	325	0	4	17	21	0	0	346
13	สภ.เทพา	416	0	3	7	10	0	21	447
14	สภ.นาทวี	459	0	0	1	1	0	9	469
15	สภ.นาหม่อม	269	0	3	0	3	1	0	272
16	สภ.นาบ่อแก้ว	341	0	0	50	50	0	0	391
17	สภ.บ้านโหนด	141	0	0	0	0	0	0	141
18	สภ.ป่าก่อ	38	0	0	0	0	0	0	38
19	สภ.ป่าตึกบงกช	507	0	0	32	32	0	4	543
20	สภ.บางขัน	297	3	1	12	16	0	0	313
21	สภ.เมืองสงขลา	1,641	2	0	4	4	0	0	1,645
22	สภ.ระโนด	353	0	4	4	4	0	0	357
23	สภ.ระโนด	520	0	0	15	15	0	0	535
24	สภ.สิงหนคร	272	0	0	0	0	0	0	272
25	สภ.สะเตา	951	0	0	0	0	0	0	951
26	สภ.สะทอน	394	1	2	10	13	0	0	407
27	สภ.สะบ้าย้อย	669	0	0	15	15	0	0	684
28	สภ.สามมิ่ง	123	0	0	3	3	0	0	126
29	สภ.สิงหนคร	651	0	0	11	11	0	1	662
30	สภ.ห้วยปิ้ง	322	0	0	26	26	0	0	348
31	สภ.หาดใหญ่	1,633	0	0	50	50	4	10	1,697
รวม		14,148	8	17	405	430	0	5	14,631

• รายงานผู้ป่วย SMIV จังหวัดสงขลา ที่มารับบริการ โรงพยาบาลจิตเวชสงขลาราชนครินทร์ ปีงบประมาณ 2567

รายงานผู้ป่วย SMIV จังหวัดสงขลา ที่มารับบริการ โรงพยาบาลจิตเวชสงขลาราชนครินทร์ ปีงบประมาณ 2567														
** ผู้ป่วย SMIV รวม ปีงบประมาณ - ปัจจุบัน														
เดือน	จำนวนผู้ป่วย SMIV รวม					Diag					หมายเหตุ			
	(คน)	(ชาย)	(หญิง)	(เด็ก)	(วัยรุ่น)	F10-F19	F20-F29	F31	F32	อื่นๆ		V1	V2	V3
ก.ค.-66	236	1	5	4	2	0	2	0	4	0	6	0	0	0
ก.ค.-66														
ก.ค.-66														
ก.ค.-67														
ก.ค.-67														
ก.ค.-67														
ก.ค.-67														
ก.ค.-67														
ก.ค.-67														
ก.ค.-67														
ก.ค.-67														
ก.ค.-67														
ก.ค.-67														

• รวบรวมผู้ป่วย SMIV จาก HDC (ณ วันที่ 3 พ.ย 2566)

รหัสสาขาวิชา	จำนวนผู้ป่วย SMIV ที่มีประวัติการเจ็บป่วยทางจิตเวช (B)	จำนวนผู้ป่วย SMIV ที่มีประวัติการเจ็บป่วยทางจิตเวช (A)	จำนวนผู้ป่วย SMIV ที่มีประวัติการเจ็บป่วยทางจิตเวช (A/B) x 100	จำนวนผู้ป่วย SMIV รวม			จำนวนผู้ป่วย SMIV รวม	
				จำนวนผู้ป่วย SMIV ที่มีประวัติการเจ็บป่วยทางจิตเวช (B1)	จำนวนผู้ป่วย SMIV ที่มีประวัติการเจ็บป่วยทางจิตเวช (A1)	จำนวนผู้ป่วย SMIV ที่มีประวัติการเจ็บป่วยทางจิตเวช (B2)	จำนวนผู้ป่วย SMIV ที่มีประวัติการเจ็บป่วยทางจิตเวช (A2)	
11392/โรงพยาบาลสงขลา	0	0	0.00	0	0	0	0.00	
11394/โรงพยาบาลสงขลา	0	0	0.00	0	0	0	0.00	
11395/โรงพยาบาลสงขลา	0	0	0.00	0	0	0	0.00	
11396/โรงพยาบาลสงขลา	0	0	0.00	0	0	0	0.00	
11397/โรงพยาบาลสงขลา	0	0	0.00	0	0	0	0.00	
11398/โรงพยาบาลสงขลา	0	0	0.00	0	0	0	0.00	
11399/โรงพยาบาลสงขลา	0	0	0.00	0	0	0	0.00	
11400/โรงพยาบาลสงขลา	0	0	0.00	0	0	0	0.00	
11401/โรงพยาบาลสงขลา	0	0	0.00	0	0	0	0.00	
11849/โรงพยาบาลสงขลา	0	0	0.00	0	0	0	0.00	
11915/โรงพยาบาลสงขลา	0	0	0.00	0	0	0	0.00	
12007/โรงพยาบาลสงขลา	0	0	0.00	0	0	0	0.00	
12280/โรงพยาบาลสงขลา	485	281	57.94	155	10	330	0.00	
14194/โรงพยาบาลสงขลา	0	0	0.00	0	0	0	0.00	
14274/โรงพยาบาลสงขลา	0	0	0.00	0	0	0	0.00	
14312/โรงพยาบาลสงขลา	0	0	0.00	0	0	0	0.00	
14313/โรงพยาบาลสงขลา	0	0	0.00	0	0	0	0.00	
15087/โรงพยาบาลสงขลา	0	0	0.00	0	0	0	0.00	
รวม	486	281	57.82	156	10	330	0.00	

หมายเหตุ

มาตรา 17 การนำบัตรรักษาโรคทางจิตเวชมาขาย การกักขัง หรือ แยกผู้ป่วยออกจากบ้านโดยไม่สมควร ความจำเป็นที่ส่งผลกระทบต่อสิทธิของบุคคลอื่น หรือสิทธิอันชอบของบุคคลอื่นโดยชอบด้วยกฎหมาย

มาตรา 22 บุคคลที่มีความผิดตามกฎหมายว่าด้วยการรักษาโรคจิต หรือมีความผิดตามกฎหมายว่าด้วยการรักษาโรคจิต (1) มีภาวะอันตราย (2) มีความจำเป็นที่จะได้รับการบำบัดรักษา

มาตรา 23 บุคคลที่มีความผิดตามกฎหมายว่าด้วยการรักษาโรคจิตที่มีความผิดตามมาตรา ๒๒ แห่งกฎหมายว่าด้วยการรักษาโรคจิต

มาตรา 24 เมื่อพ้นจากอำนาจที่พนักงานสอบสวน หรือ ตำรวจ ได้รับแจ้งตามมาตรา 23 หรือบุคคลซึ่งมีพฤติการณ์อันน่าเชื่อว่าบุคคลนั้นมีความผิดตามมาตรา 22 ไม่สามารถดำเนินการนำตัวบุคคลนั้นไปส่งสถานพยาบาลของรัฐ หรือสถานบำบัดรักษาซึ่งถูกปิดโดยไม่มีคำสั่ง หรือการตรวจวินิจฉัยของแพทย์หรือสถานพยาบาลของรัฐ หรือสถานบำบัดรักษาซึ่งถูกปิดโดยไม่มีคำสั่ง หรือการตรวจวินิจฉัยของแพทย์หรือสถานพยาบาลของรัฐ หรือสถานบำบัดรักษาซึ่งถูกปิดโดยไม่มีคำสั่ง หรือการตรวจวินิจฉัยของแพทย์หรือสถานพยาบาลของรัฐ

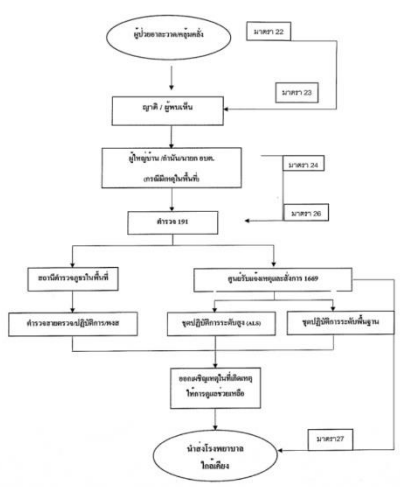
มาตรา 25 บุคคลซึ่งมีความผิดตามกฎหมายว่าด้วยการรักษาโรคจิตที่มีความผิดตามมาตรา ๒๒ แห่งกฎหมายว่าด้วยการรักษาโรคจิต

มาตรา 26 บุคคลซึ่งมีความผิดตามกฎหมายว่าด้วยการรักษาโรคจิตที่มีความผิดตามมาตรา ๒๒ แห่งกฎหมายว่าด้วยการรักษาโรคจิต

มาตรา 27 บุคคลซึ่งมีความผิดตามกฎหมายว่าด้วยการรักษาโรคจิตที่มีความผิดตามมาตรา ๒๒ แห่งกฎหมายว่าด้วยการรักษาโรคจิต

มาตรา 28 บุคคลซึ่งมีความผิดตามกฎหมายว่าด้วยการรักษาโรคจิตที่มีความผิดตามมาตรา ๒๒ แห่งกฎหมายว่าด้วยการรักษาโรคจิต

แนวทางการปฏิบัติกรณีสืบสวนสอบสวนคดีอาชญากรรมที่เกี่ยวเนื่องกับโรคจิตเวช



มติที่ประชุม รายงาน DCIRs ให้ผู้บริหารทราบภายใน ๒๔ ชั่วโมง เฉพาะผู้ป่วยจิตเวชกลุ่มคลังตามแนวทางและแบบฟอร์มที่กำหนด และต้องมีการติดตามเยี่ยมเคส

ระเบียบวาระที่ ๖ เรื่องจากผู้บริหารสำนักงานสาธารณสุขจังหวัดสงขลา

- ไม่มี -

ระเบียบวาระที่ ๗ เรื่องจากผู้อำนวยการโรงพยาบาล

๗.๑ Quick win ๑๐๐ วัน ประเด็นที่เกี่ยวข้องกับ Service Plan โดย นพ.ชัยสิทธิ์ เทพชาติรี ผู้อำนวยการโรงพยาบาลหาดใหญ่

- โครงการพระราชดำริฯ/เฉลิมพระเกียรติ/ที่เกี่ยวข้องกับพระบรมวงศานุวงศ์ : *การแจกแว่นตาผู้สูงอายุ* งบประมาณดำเนินการโดยหน่วยงานท้องถิ่น ประธาน Service Plan สาขาตา ได้แจ้งแต่ละโรงพยาบาลให้ประสานงานกับท้องถิ่นเรื่องการบริหารจัดการ ทั้งนี้สามารถให้ท้องถิ่นดำเนินการตามเป้าหมายโดยการประสานงานร่วมกับร้านค้า หรือหน่วยบริการดำเนินการแล้วเบิกงบประมาณไปยังท้องถิ่น เคสละ ๖๐๐ บาท *การผ่าตัดต่อกระจก* โรงพยาบาลหาดใหญ่และโรงพยาบาลสงขลา วางแผนดำเนินการผ่าตัด ๑๐๐ คน ในช่วง ๑๐๐วันแรกของปี ๒๕๖๗ ทอยผ่าตัดตามเป้าหมายต่อไป และมีการออกหน่วยผ่าตัดเคลื่อนที่ไปยังรพช. โดย โรงพยาบาลหาดใหญ่ออกหน่วยไปยังโรงพยาบาลรัตภูมิ และโรงพยาบาลสงขลาไปยังโรงพยาบาลระโนด โรงพยาบาลชุมชนต่างๆ สามารถประสานงานผ่านประธาน Service Plan สาขาตา *การดูแลสุขภาพพระภิกษุ* กำหนดให้มีการออกหน่วยตรวจสุขภาพพระภิกษุ

- มะเร็งครบวงจร กำหนด Kick Off การฉีดวัคซีน HPV ในวันที่ ๘ พฤศจิกายน ๒๕๖๖ โดยโรงพยาบาลหาดใหญ่เป็นตัวแทนเขตสุขภาพที่ ๑๒ เป้าหมายประมาณ ๖๐๐ คน เน้น School Base เนื่องจากเป็นกลุ่มเป้าหมายที่ได้ผลลัพธ์ที่ดีที่สุด สำหรับ*มะเร็งลำไส้* มีแผนในการ Colonoscopy ในโรงพยาบาลหาดใหญ่-นาหม่อม สำหรับโรงพยาบาลชุมชนอื่นที่มีความต้องการสามารถประสานงานได้ รวมทั้งให้บริการในระดับเขตสุขภาพ

- สถานชิวาภิบาล มีคำเรียกต่างกัน สำหรับการจัดตั้งในโรงพยาบาลศูนย์โรงพยาบาลทั่วไป เรียกว่า ศูนย์ชิวาภิบาล ในชุมชน เรียกว่า สถานชิวาภิบาล จังหวัดสงขลามีการประสานงาน อบจ. เพื่อใช้สถานที่ในการจัดตั้งสถานชิวาภิบาล และหน่วยย่อยลงไปจะมี Palliative at Home และ Home Ward ในวัดมีการจัดตั้ง ภูมิชิวาภิบาล และในจังหวัดสงขลาได้มีการประสานงานกับเรือนจำจังหวัดสงขลาในการจัดตั้งสถานชิวาภิบาลหลังกำแพง

- พัฒนา รพช. แม่ข่าย ประเด็นการเพิ่มศักยภาพการวินิจฉัยด้วยเครื่อง CT กำหนดเป้าหมายหลักในโรงพยาบาลชุมชน ที่จะปรับระดับเป็น S+ สำหรับโรงพยาบาลในจังหวัดสงขลาที่ยังไม่ได้ดำเนินการ คือ โรงพยาบาลจะนะ หากโรงพยาบาลชุมชนอื่นประสงค์จะดำเนินการสามารถทำได้โดยส่งไปขออนุมัติดำเนินการ

- ดิจิทัลสุขภาพ มีการประชุมระดับเขตเพื่อหาแนวทางว่าจะเป็นการนำร่องที่จังหวัดนราธิวาสหรือใช้แนวทางใด

- ส่งเสริมการมีบุตร ขอให้โรงพยาบาลทุกแห่งจัดตั้งคลินิกส่งเสริมการมีบุตรและติดตามการดำเนินงาน



นโยบาย

กระทรวงสาธารณสุข พ.ศ. 2567

ยกระดับ 30 บาท พลัส

Quick Win 100 วัน



1 โครงการพระราชดำริฯ/เฉลิมพระเกียรติ/ที่เกี่ยวข้องกับพระบรมวงศานุวงศ์

- โครงการราชทัณฑ์ปันสุข
- โครงการส่งเสริมผู้ด้อยโอกาส
- โรงพยาบาลอัจฉริยะต้นแบบ (รพส./รพท.)
- ศูนย์สุขภาพชุมชน นวัตกรรมรับรองคุณภาพทุกแห่ง

- โครงการเฉลิมพระเกียรติฯ 72 พรรษา (ไตรมาส 2)
- 1) เฉลิมฉลองอายุ 72,000 วัน
- 2) นำเคสเคสจาก 7,200 คน
- 3) รักษาคนไข้มาก 7,200 คน
- เพิ่มทีม 72,000 คน
- 4) จัดกิจกรรมพิเศษกว่า 720 อำเภอ
- 5) ดูแลสุขภาพพระปิ่นเกล้า 72,000 คน (รพส.)
- 6) จากจุดเริ่มต้นจากพระปิ่นเกล้า
- เฉลิมพระเกียรติ 72 พรรษา 72 แห่ง

2 sw. ทกม. 50 เขต 50 sw. และปรับมทท

- จัดตั้ง sw. 120 แห่ง
- ในเขตคนเมือง

3 สุขภาพจิต/ยาเสพติด

- จัดตั้งศูนย์สุขภาพจิตชุมชน
- และยาเสพติด ทุกจังหวัด
- มีอาสาสมัครจิตอาสา
- มีกลุ่มบำบัดจิตเวช ทุกอำเภอ

4 มะเร็งครบวงจร

- มีศูนย์ HPV ในทุกจังหวัด 11-20 ปี 1 ล้านคน
- มีโครงการรณรงค์ 100,000 คน
- มี Cancer Warrior ทุกจังหวัด

5 สร้างขวัญและกำลังใจบุคลากร

- มี Care Team D+ ในทุกหน่วยบริการปฐม
- บรรจุพยาบาล 3,000 ตำแหน่ง
- กำหนดตำแหน่งพยาบาล
- ศึกษาดูงานต่างประเทศ
- พัฒนาระบบสื่อสารสาธารณสุข
- ให้ได้รับเงินช่วยเหลือราชการที่มากขึ้น

6 การแพทย์ปฐมภูมิ

- ตรวจเลือด รับยา Telemedicine
- ได้ทุกวัน 1 จังหวัด 1 sw.
- อนุมัติวีซีเอ็ม (วีซี นวม พอดี)
- 1 อำเภอ 1 โรงเรียน

7 สาธารณสุขชายแดนและพื้นที่เฉพาะ

- ทีมเคลื่อนย้าย Real Time
- บุคลากรมีทักษะภาษาและสิทธิ
- ฝึกอบรม พัฒนาระบบบริการ
- ในกลุ่มประชากรเฉพาะ

8 สถานชิวาภิบาล

- จัดตั้งสถานชิวาภิบาล จังหวัดละ 1 แห่ง
- จัดตั้ง Hospital at Home จังหวัดละ 1 แห่ง
- จัดตั้งคลินิกผู้สูงอายุ ทุก sw.

9 พัฒนา รพช. แม่ข่าย

- กำหนดเป้าหมาย รพช. แม่ข่าย
- จัดทำแผนพัฒนา รพช. แม่ข่าย
- พัฒนาระบบคุณภาพการบริการด้วย CT/MRI (18/26)

10 ดิจิทัลสุขภาพ

- มีครบประชาชนในด้วย igitalkit ทุกที่
- 4 เขตสุขภาพ
- 200 sw. ว่างรับ: ก่อประเภท
- Virtual Hospital 1 แห่ง

11 ส่งเสริมการมีบุตร

- บรรจุผู้เชี่ยวชาญด้านมารดาและทารก
- ฝึกอบรมบุคลากร
- มีคลินิกส่งเสริมนิยาม 1 จังหวัด 1 แห่ง
- จัดอบรมโรงพยาบาลในเขตภาคใต้ 24 แห่ง

12 เศรษฐกิจสุขภาพ

- Blue Zone เขตสุขภาพ 1 แห่ง
- Susong Wellness Center 500 แห่ง
- การรณรงค์ลดต้นทุนสุขภาพชุมชน 100 รายการ
- สร้างงานเสริมอาชีพ (แวลูโซ 5,000 คน/
- Caregiver 5,000 คน/ Care Assistant 1,000 คน)

13 นักท่องเที่ยวปลอดภัย

- Safety Tourist
- เขตสุขภาพ: 1 พื้นที่
- One Region One Sky Doctor

แก้ปัญห

วางรากฐาน

สร้างเศรษฐกิจ

V.9 20/09/2566

ประธาน :

๑. มอบหมายฝ่ายพัฒนายุทธศาสตร์ ติดตามและรายงานผลการโครงการพระราชดำริฯ / เฉลิมพระเกียรติ / ที่เกี่ยวเนื่องกับพระบรมวงศานุวงศ์

๒. ขอให้กลุ่มงาน / ฝ่าย ใน สสจ. ที่เกี่ยวข้องกับ Service Plan ทุกสาขา นำเสนอผลงานและวางแผนการคัดกรองปี ในปี ๒๕๖๗ ต่อ นพ.สสจ.

มติที่ประชุม รับทราบ

ระเบียบวาระที่ ๘ เรื่องจากสาธารณสุขอำเภอ

๘.๑ เตรียมการแผนเผชิญเหตุรับสถานการณ์น้ำท่วมอำเภอรัตถภูมิ นายประเชิญ โนรดี สาธารณสุขอำเภอรัตภูมิ นำเสนอเตรียมการแผนเผชิญเหตุรับสถานการณ์น้ำท่วมอำเภอรัตถภูมิ ดังนี้



การเตรียมความพร้อมรับสถานการณ์อุทกภัยและภัยพิบัติต่างๆ (ด้านสาธารณสุข) อำเภอรัษฎามิ

1. จัดทำคำสั่งและคณะทำงานฯ
2. ประชุมจัดทำแผนเผชิญเหตุ
3. สำรวจพื้นที่น้ำท่วมซ้ำซาก
4. สำรวจกลุ่มผู้ป่วยติดเตียง/กลุ่มเปราะบาง/ผู้สูงอายุ
5. สำรวจเวชภัณฑ์/วัสดุที่จำเป็นสำหรับการช่วยเหลือ
6. จัดเตรียมพื้นที่ในการออกหน่วยแพทย์เคลื่อนที่/อพยพผู้ป่วย
7. เตรียมความพร้อมของรพ.สต. ให้มีความพร้อมในการให้บริการ
ทั้งอัตราบุคลากร เวชภัณฑ์ และอุปกรณ์ช่วยระบายน้ำ (เครื่องสูบน้ำ
จำนวน 2 เครื่อง)



สำรวจพื้นที่น้ำท่วมซ้ำซาก

จำนวน 1 ตำบล ได้แก่
ตำบลกำแพงเพชร (หมู่ที่ 3 บ้านชายคลอง)



จำนวนกลุ่มเปราะบาง แยกรายตำบล (ข้อมูล ณ 5/11/66)

ตำบล	ผู้พิการ	กลุ่มอายุ 0-5 ปี	กลุ่มอายุ 60 ปีขึ้นไป	ผู้ป่วยติดเตียง	
				สีแดง (อกเครื่อง)**	สีเหลือง
กำแพงเพชร	116	1051	3086	1	44
ท่าชะมวง	282	1193	2310	0	14
เขาพระ	270	1335	2525	2	10
กุหาใต้	103	571	2181	3	22
ควนรู	62	268	1202	0	12
รวม	833	5753	11304	6	102

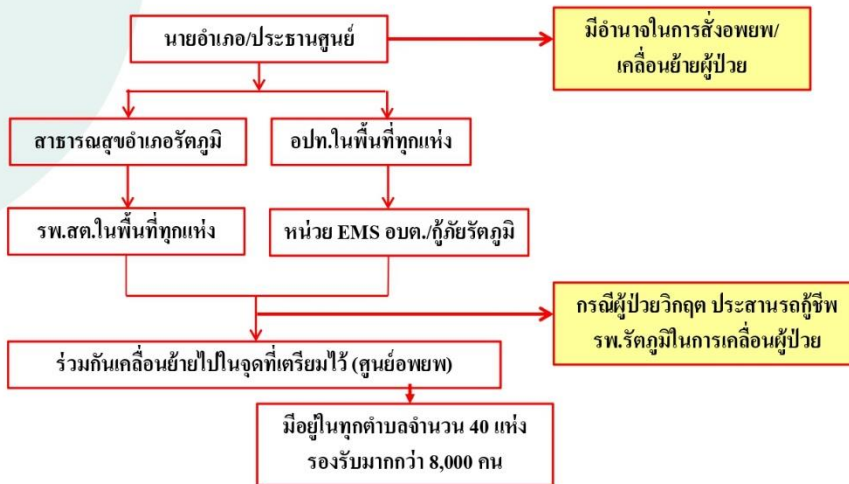
** on Vivo , collar mask ด้วยเครื่องผลิตออกซิเจน

รวม 108 คน

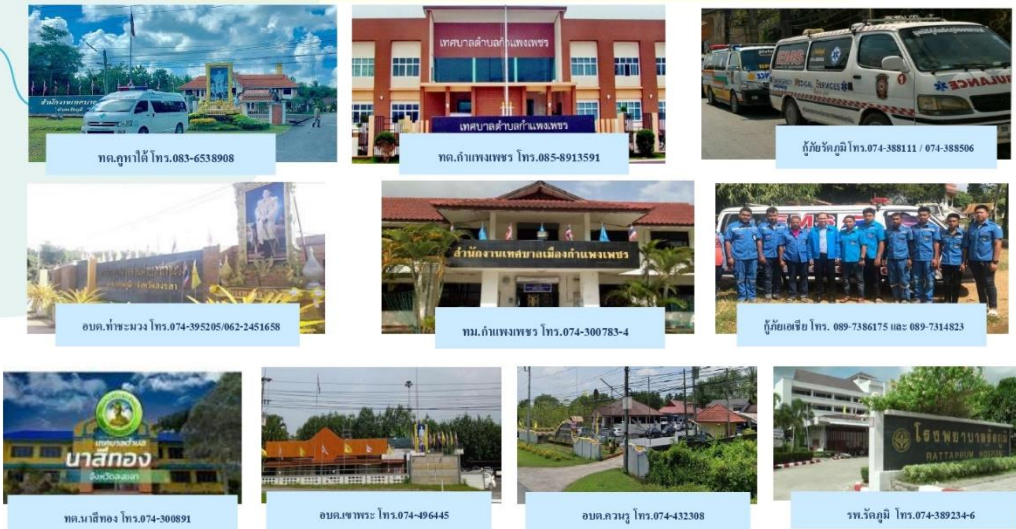
การเตรียมความพร้อมด้านเวชภัณฑ์ยาและวัสดุที่จำเป็น (ข้อมูล ณ 5/11/66)

รายการ	หน่วยนับ	จำนวนเวชภัณฑ์		
		คงคลัง	ขอเบิก	คงเหลือ
ยาสามัญประจำบ้าน	ชุด	3,180	0	3,180
รองเท้าบูท	คู่	13	0	13
เสื้อชูชีพ	ตัว	20	0	20
เสื้อกันฝน	ตัว	0	0	0
สารส้ม	กิโลกรัม	0	0	0
ปูนขาว	กระสอบ	0	0	0
คลอรีน	เม็ด	0	0	0
โซดาไฟ	กระป๋อง	0	0	0

กำหนดขั้นตอนการอพยพหรือเคลื่อนย้ายผู้ป่วยติดเตียง เมื่อเกิดเหตุวิกฤต



เส้นทางเคลื่อนย้ายและการส่งต่อ



ศูนย์พักพิง / สถานที่ดูแลผู้ป่วยยามฉุกเฉิน

ตำบล	จำนวนศูนย์พักพิง	รองรับผู้อพยพ (คน)	สถานที่
เขาพระ	15	1,350	รพ.ศต./ร.ร/วัด/มัสยิด/ศพด.
คูหาใต้	12	1,270	วัด/ร.ร/อาคารเอนกประสงค์
กำแพงเพชร	3	1,200	สนามกีฬา/วัด/อาคารเทศบาล
ท่าชะมวง	9	4,100	วัด/ร.ร/อาคารเอนกประสงค์
ควนรู	2	400	อบต./ศูนย์การเรียนรู้ น.6
รวม	41	8,320	

แนวทางการเตรียมความพร้อม กรณีอุทกภัย (ทีม SRRT อำเภอรัษฎามิ)

1. ทบทวนการเกิดโรคระบาดที่มีโอกาสเกิดในช่วงฤดูฝน

2. สื่อสารความเสี่ยงการเกิดโรค ผ่านช่องทางสื่อต่าง ๆ เช่น Facebook
กลุ่ม Line Web

3. เตรียมทีมให้พร้อมหากเกิดโรคระบาด

4. เตรียมอุปกรณ์ป้องกันที่ต้องใช้ในการสอบสวนโรค

6 โรคที่มากับหน้าฝน
www.kipook.com

- 1. โรคจากไวรัส**
มักเป็นช่วงฤดูฝน และก่อการเสียชีวิตถึงโรคที่รุนแรงได้
- 2. คอติดเชื้อ**
เริ่มคอเริ่มอักเสบ ปวดเมื่อยตามข้อ อาจมีไข้สูงร่วมด้วย เกิดจากการไหลเวียนของน้ำในช่องคอ ทำให้คออักเสบ
- 3. ท้องเสีย อาหารเป็นพิษ**
อาหารที่รับประทาน อาจใช้ใบเชื้อโรคได้ จากผักผลไม้เน่าเสีย ทำให้ลำไส้อักเสบ คือเชื้อ จึงทำให้ปวดแสบปวดร้อนในบริเวณย่อยอาหารตามปกติ
- 4. ผิวหนังอักเสบ**
น้ำฝนซึ่งตามผิวหนัง เป็นแหล่งของเชื้อโรค หากโดนผิวหนังจะทำให้เกิดแผลติดเชื้อ เชื้อรา คัน ผื่นแดงและผื่นได้ ควรล้างมือ ล้างเท้าบ่อยๆ หลังจากกลับบ้าน
- 5. โรคฉี่หนู**
เป็นโรคที่แพร่ระบาดได้ในพื้นที่ที่มีน้ำขัง ผู้ป่วยจะได้รับเชื้อโรคจากมูลสุนัขขี้ในน้ำ ผ่านเข้าไปในผิวหนังที่เปื่อยหล่น ทำให้ผู้ป่วยมีอาการปวดตามข้อ โดยเฉพาะเอวและเนื้ออาหาร
- 6. ไข้เลือดออก**
ถูกยุงลายกัดที่ผิวหนังได้ใช้ใบไม้ในสวน หากยุงลายกัดที่ผิวหนัง ยุงไม่ยอมสลัด เมื่ออาหาร รู้สึกอ่อนเพลีย เชื้อจะเข้าไปในโพรงศพ ทำให้ผู้ป่วยมีอาการปวดตามข้อและไข้เลือดออก

ด้วยความปรารถนาดีจาก... สสอ.รัษฎามิ (074 389222)

การปรับปรุงและแก้ไขสถานบริการสาธารณสุข (รพ.ศต.)





ในที่นี้ นพ.ศรัณยู สุวรรณสะอาด ได้นำเสนอสถานการณ์ประกาศเตือนภัยในระดับต่างๆ เพื่อให้อำเภอรัตภูมิและหน่วยงานต่างๆ ได้ซ้อมแผนและเตรียมพร้อมรับสถานการณ์ ดังนี้

ประกาศกรมอุตุนิยมวิทยา

เมื่อเวลา 06.00 น. วันที่ (7 พฤศจิกายน 2566) พยากรณ์อากาศ 24 ชั่วโมงข้างหน้าสำหรับร่องมรสุมยังคงพาดผ่านภาคใต้ตอนกลาง ประกอบกับมีหย่อมความกดอากาศต่ำกำลังแรงปกคลุมบริเวณทะเลอันดามันตอนกลาง ในขณะที่ลมตะวันตกเฉียงใต้ที่พัดปกคลุมทะเลอันดามันและภาคใต้มีกำลังแรงขึ้น ทำให้ภาคใต้มีฝนตกต่อเนื่อง และมีฝนตกหนักถึงหนักมากบางแห่ง ในพื้นที่จังหวัด นครศรีธรรมราช พัทลุง สงขลา สตูล ปัตตานี ขอให้ประชาชนบริเวณภาคใต้ระวังอันตรายจากฝนตกหนักถึงหนักมากและฝนที่ตกสะสม ซึ่งอาจทำให้เกิดน้ำท่วมฉับพลันและน้ำป่าไหลหลาก โดยเฉพาะพื้นที่ลาดเชิงเขาใกล้ทางน้ำไหลผ่านและพื้นที่ลุ่มไว้ด้วย

ลุ่มน้ำทะเลสาบสงขลา-ภาคใต้ฝั่งตะวันออก
ประจำวันที่ 5 พฤศจิกายน 2566

เวลา 20.50 น. วันที่ 7 พฤศจิกายน 2566 SAT สำนักงานสาธารณสุขจังหวัดสงขลาได้รับแจ้งฝนตกหนักในพื้นที่อำเภอสะเดา อำเภอรัตภูมิ อำเภอกาบัง และอำเภอนาทวี และได้รับแจ้งเตือนภัยน้ำหลาก-ดินถล่ม (EARLY -WARNING) จาก ส่วนอุทกวิทยาที่ 1 สำนักทรัพยากรน้ำ ที่ 8 กรมทรัพยากรน้ำ ผ่านทางกลุ่มไลน์เตือนภัย ดังนี้

บ้านคลองต่อ	บ้านเขาขาว	บ้านคู	บ้านตา
บ้านคู	บ้านตา	บ้านคู	บ้านตา

เรียนผู้บังคับบัญชา
-เพื่อโปรดทราบ

ตามท้องที่ปฏิบัติงานมีภาวะน้ำหลาก-ดินถล่ม ก่อจรัญ พัฒนาและอุทกวิทยา (ทว.) กรมทรัพยากรน้ำ (ทน.) กระทรวงทรัพยากรธรรมชาติและสิ่งแวดล้อม (ทส.) แจ้งข้อมูลการเตือนภัย วันที่ 7 พฤศจิกายน 2566 เวลา 19.45 น.

- เตือนภัยมีภาวะวัง (สีเขียว)
- บ้านคลองหิน ตำบลเขาพระ อำเภอรัตภูมิ จังหวัดสงขลา
- ปริมาณฝนสะสม 12 ชั่วโมง 101.5 มิลลิเมตร ปริมาณฝนสะสม 15 นาที 2.0 มิลลิเมตร นั้น

สำนักงานทรัพยากรน้ำที่ 8 โดยส่วนอุทกวิทยาที่ 1 สงขลา
มีภาวะวังพร้อมประสานผู้ดูแลและตรวจสอบข้อมูลเชิงพื้นที่ที่รายงานสรุปดังนี้

พื้นที่ตั้งเขื่อนกั้นน้ำ และพื้นที่ตั้งน้ำ
มีฝนตกตั้งแต่เวลา 18.00 น. วันที่ 6 พฤศจิกายน 2566
ปัจจุบันฝนตกเบาบางลงแล้ว
ระดับน้ำในคลอง เห็นขึ้นต่อเนื่อง

แจ้งมีภาวะวังอย่างใกล้ชิด พร้อมแจ้งผู้นำชุมชน พื้นที่รับผลกระทบทราบเบื้องต้นแล้ว
ทั้งนี้ได้แจ้งข้อมูลการเตือนภัยทางกลุ่มไลน์ ให้กับ สนง.ป.จ./ ทสจ.ทราบเบื้องต้นแล้ว

จัดทำโดย ส่วนอุทกวิทยาที่ 1 สงขลา สำนักงานทรัพยากรน้ำที่ 8 กรมทรัพยากรน้ำ

ลุ่มน้ำทะเลสาบสงขลา-ภาคใต้ฝั่งตะวันออก
ประจำวันี่ 5 พฤศจิกายน 2566

เวลา 20.50 น. วันที่ 7 พฤศจิกายน 2566 SAT สำนักงานสาธารณสุขจังหวัดสงขลาได้รับแจ้งฝนตกหนักในพื้นที่อำเภอสะเดา อำเภอรัตภูมิ อำเภอหาดใหญ่ และอำเภอนาทวี และได้รับแจ้งเตือนภัยน้ำหลาก-ดินถล่ม (EARLY -WARNING) จาก ส่วนอุทกวิทยาที่ 1 สำนักทรัพยากรน้ำ ที่ 8 กรมทรัพยากรน้ำ ผ่านทางกลุ่มไลน์

เตือนภัย ดังนี้

เขื่อนคลองอู่	ลำคลองพรหม	วัดคูคี	สขชอ
เขื่อนคูคี	คูคีคสา	ศาลาใหญ่	สขชอ

สภาพน้ำ

สถานี	ชื่อสถานี	พื้นที่	ค่าเฉลี่ย
1	คลองคูคีวัดคูคี	คูคีคสา	ชายฝั่ง
2	คลองเขื่อนคูคี	คลอง	ชายฝั่ง
3	คลองคูคีบ้านคูคี	บ้าน	บ้าน
4	คลองคูคีบ้านคูคี	ศาลา	ศาลา
5	คูคีคสา (แนว)	ศาลาใหญ่	ชายฝั่ง
6	คลองคูคีบ้านคูคี	คลองอู่	คลอง
7	คลองคูคีบ้านคูคี	วัดคูคี	วัดคูคี

เรียนผู้บังคับบัญชา
-เพื่อโปรดทราบ

ตามที่ห้องปฏิบัติการมีตรวจและเตือนภัยน้ำหลาก-ดินถล่ม กองวิจัย พัฒนาและอุทกวิทยา (กวพ.) กรมทรัพยากรน้ำ (ทน.) กระทรวงทรัพยากรธรรมชาติและสิ่งแวดล้อม (ทส.) แจ้งข้อมูลการเตือนภัย วันที่ 7 พฤศจิกายน 2566 เวลา 19.45 น.


เตือนภัยน้ำหลาก (สีเขียว)
 1. บ้านคลองหิน ตำบลเขาพระ อำเภอรัตภูมิ จังหวัดสงขลา
 2. ปริมาณฝนสะสม 12 ชั่วโมง 101.5 มิลลิเมตร ปริมาณฝนสะสม 15 นาที 2.0 มิลลิเมตร นั้น

สำนักงานทรัพยากรน้ำที่ 8 โดยส่วนอุทกวิทยาที่ 1 สงขลา
 แจ้งกระทรวงมหาดไทย และกรมทรัพยากรน้ำที่ 8 กรมทรัพยากรน้ำ
 รายงานสรุปดังนี้

-พื้นที่ตั้งสถานี และพื้นที่คันน้ำ
 มีฝนตกตั้งแต่วันที่ 6 พฤศจิกายน 2566
 ปัจจุบันฝนตกเบาบางลงแล้ว
 ระดับน้ำในคลอง เพิ่มขึ้นต่อเนื่อง

แจ้งมีภาวะร้ายอาจ ใกล้เคียง หรือแจ้งผู้ชำนาญ พื้นที่รับผลกระทบตามเบื้องต้นแล้ว
 ทั้งนี้ได้แจ้งข้อมูลการเตือนภัยทางกลุ่มไลน์ ให้กับ สขจ.ป.บ.จ/ ทสจ.ท.น.เบื้องต้นแล้ว

จัดทำโดย ส่วนอุทกวิทยา 1 สงขลา สำนักบริหารทรัพยากรน้ำ 8 กรมทรัพยากรน้ำ



**เวลา 02.30 น. วันที่ 8 พฤศจิกายน 2566 อาสาเฝ้าระวังภัย เตือนน้ำ
 ล้นตลิ่งเข้าท่วมหมู่บ้าน หมู่ที่ 3 บ้านชายคลอง ตำบลกำแพงเพชร
 อำเภอรัตภูมิ**

ท่วมตอนตึก

น้ำป่าทะลัก! ชาวบ้านขนของหนีน้ำวุ่น

เรียนผู้บังคับบัญชา
-เพื่อโปรดทราบ


ตามที่ห้องปฏิบัติการมีตรวจและเตือนภัยน้ำหลาก-ดินถล่ม กองวิจัย พัฒนาและอุทกวิทยา (กวพ.) กรมทรัพยากรน้ำ (ทน.) กระทรวงทรัพยากรธรรมชาติและสิ่งแวดล้อม (ทส.) แจ้งข้อมูลการเตือนภัย วันที่ 7 พฤศจิกายน 2566 เวลา 20.25 น.

เตือนภัยน้ำหลาก (สีแดง)
 1. บ้านคลองหิน ตำบลเขาพระ อำเภอรัตภูมิ จังหวัดสงขลา
 2. ปริมาณฝนสะสม 12 ชั่วโมง 118 มิลลิเมตร ปริมาณฝนสะสม 15 นาที 2.0 มิลลิเมตร นั้น

สำนักงานทรัพยากรน้ำที่ 8 โดยส่วนอุทกวิทยาที่ 1 สงขลา
 แจ้งกระทรวงมหาดไทย และกรมทรัพยากรน้ำที่ 8 กรมทรัพยากรน้ำ
 รายงานสรุปดังนี้

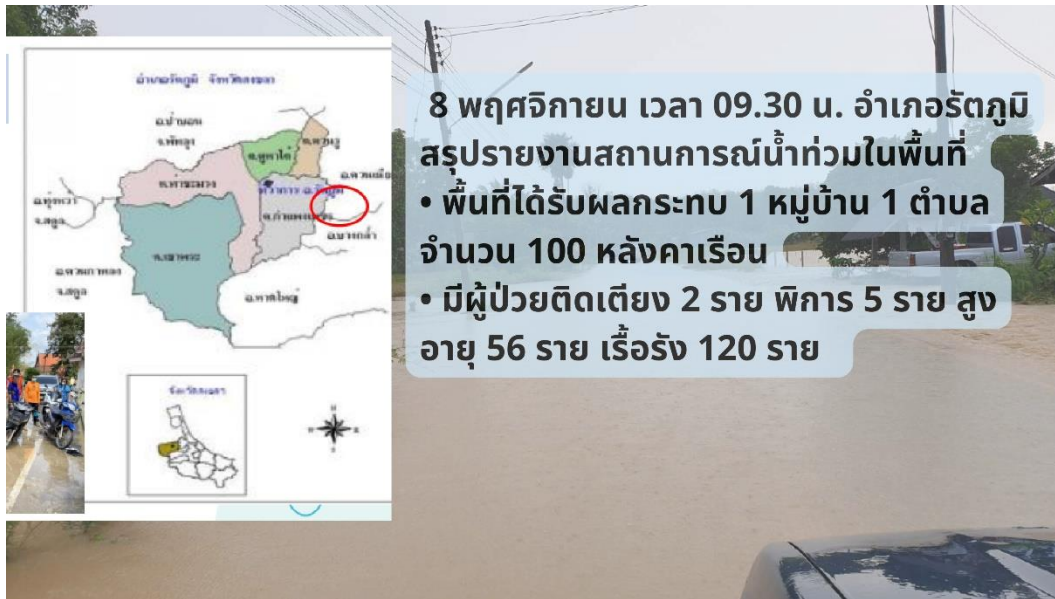
-พื้นที่ตั้งสถานี และพื้นที่คันน้ำ
 มีฝนตกตั้งแต่วันที่ 6 พฤศจิกายน 2566
 ปัจจุบันฝนมีตกหนัก
 ระดับน้ำในคลอง เพิ่มขึ้นต่อเนื่อง

แจ้งมีภาวะร้ายอาจ ใกล้เคียง หรือแจ้งผู้ชำนาญ พื้นที่รับผลกระทบตามเบื้องต้นแล้ว
 ทั้งนี้ได้แจ้งข้อมูลการเตือนภัยทางกลุ่มไลน์ ให้กับ สขจ.ป.บ.จ/ ทสจ.ท.น.เบื้องต้นแล้ว



ต่อมา อสม.ในพื้นที่แจ้งมีผู้ป่วยติดเตียง ชื่อนาย น้ำ นามสกุล ชาย
 คลอง ผู้ป่วยติดเตียง สีแดง อท Vivo อาศัยอยู่บ้านใต้ถุน
 สูง น้ำกำลังท่วมบริเวณบ้าน มีแนวโน้มรุนแรง ต้องการความ
 ช่วยเหลือ

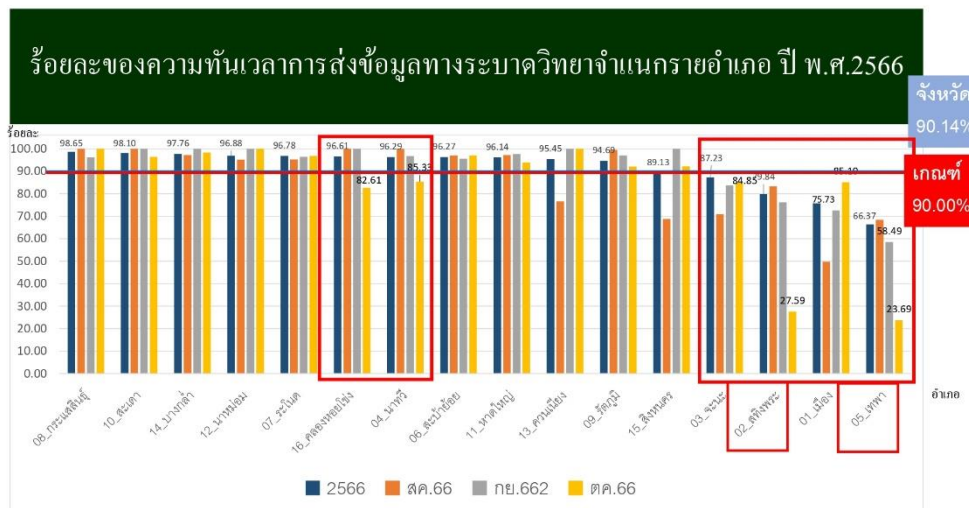




ประธาน : ทุกหน่วยงาน ไม่เฉพาะพื้นที่น้ำท่วมซ้ำซาก ขอให้สำรวจจำนวนผู้ป่วยติดเตียง กลุ่มเปราะบาง ขอให้
 ซ้อมแผนการช่วยเหลือในพื้นที่ ให้เสร็จภายในเดือนพฤศจิกายน ๒๕๖๖

วาระที่ ๙ เรื่องติดตามความก้าวหน้าการดำเนินงาน

๙.๑ การเฝ้าระวังระดับวิทยา โดย กลุ่มงานควบคุมโรคติดต่อ นำเสนอให้ที่ประชุมรับทราบโดยสรุป
 สถานการณ์ ณ เดือนตุลาคม ๒๕๖๖ ดังภาพ



ที่มาของข้อมูล: โปรแกรมเฝ้าระวังทางระบาดวิทยา (R508) สำนักงานสาธารณสุขจังหวัดสงขลา จัดทำโดย นายอัฐพงษ์ คงช่วย 06/11/2566

การส่งข้อมูลทางระบาดวิทยาของโรงพยาบาล จําแนกรายสัปดาห์ เปรียบเทียบกับเกณฑ์การส่ง ปี พ.ศ.2566

โรค/สัปดาห์	พค	พค2	พค3	พค4	พค5	พค6	พค7	พค8	พค9	พค10	พค11	พค12	พค13	พค14	พค15	พค16	พค17	พค18	พค19	พค20	พค21	พค22	พค23	พค24	พค25	พค26	พค27	พค28	พค29	พค30	พค31	พค32	พค33	พค34	พค35	พค36	พค37	พค38	พค39	พค40	พค41	พค42	พค43	พค44
โรคหัดเยอรมัน	0	0	1	2	1	0	2	0	1	0	0	2	0	2	1	3	1	1	2	1	3	2	1	2	1	3	2	3	3	10	8	4	7	7	11	7	5	7	12	5	5	11		
โรคคางทูม	5	5	9	11	4	3	3	4	3	3	2	6	13	5	6	7	2	5	7	5	7	6	10	7	13	9	11	15	17	10	15	12	16	43	15	11	18	17	14	10	9	6		
โรคสởi	3	3	1	3	6	3	2	6	0	8	5	6	7	1	1	3	4	5	1	0	5	2	5	3	11	8	9	5	7	2	0	6	15	16	12	14	5	7	4	6	4	12	10	8
โรคหัด	9	16	14	12	17	28	13	12	12	15	14	7	8	6	9	7	7	5	2	1	6	8	12	29	13	13	9	14	10	4	19	14	15	4	9	11	11	13	8	4	11	6	8	9
โรคหัดเยอรมัน	18	14	24	12	23	20	29	15	21	16	21	21	23	14	9	11	12	15	23	13	17	19	10	29	31	42	25	47	45	55	55	61	67	58	40	45	24	36	30	38	32	34	18	
โรคหัดเยอรมัน	6	9	12	14	9	7	10	6	6	12	8	5	5	8	6	8	11	5	7	3	5	5	8	13	12	10	8	9	10	6	15	16	24	21	37	32	11	15	13	7	11	6	10	
โรคหัดเยอรมัน	6	8	5	6	10	6	5	10	5	11	5	8	3	4	7	5	4	4	3	12	10	5	8	11	8	12	21	14	10	27	22	7	16	20	14	16	7	11	6	24	13	7		
โรคหัดเยอรมัน	6	12	10	14	14	8	10	9	16	12	9	5	5	1	3	2	4	1	0	8	4	9	5	5	7	13	12	11	7	12	12	14	8	6	13	7	13	4	5	8	2	7	16	7
โรคหัดเยอรมัน	8	10	20	9	10	10	25	32	24	17	12	11	12	7	22	5	12	8	3	14	11	9	5	3	14	16	15	12	22	12	24	14	28	32	33	31	50	23	11	19	23	34	13	22
โรคหัดเยอรมัน	17	19	24	8	11	21	17	34	19	11	23	10	14	14	6	24	20	5	6	10	12	20	17	6	5	11	18	22	28	30	14	76	47	42	38	25	29	28	17	29	21	24	18	27
โรคหัดเยอรมัน	5	6	7	7	9	6	8	12	6	5	8	4	1	3	2	3	4	3	7	1	2	10	9	7	3	16	23	8	6	1	3	6	8	3	9	5	2	11	0	6	8	1	2	
โรคหัดเยอรมัน	9	6	11	16	16	16	5	9	10	8	9	8	5	9	5	10	4	4	5	4	8	14	13	6	2	17	15	13	9	17	11	17	19	14	20	18	15	20	24	21	20	8	13	3
โรคหัดเยอรมัน	2	11	10	16	25	22	9	28	14	19	18	14	15	14	7	17	11	8	8	12	15	26	37	32	32	45	35	27	20	34	36	47	37	90	54	31	33	24	18	45	49	39	29	26
โรคหัดเยอรมัน	23	21	21	19	23	11	14	16	19	11	17	11	13	9	8	19	17	10	14	6	24	32	5	11	19	21	21	35	16	23	36	30	22	21	33	7	16	17	13	29	19	25	21	19
โรคหัดเยอรมัน	10	7	9	8	7	6	10	8	3	4	8	10	4	2	4	10	5	4	4	6	7	3	8	10	10	5	10	22	17	23	19	25	28	15	10	19	14	19	27	38	21	18		
โรคหัดเยอรมัน	64	65	70	91	49	68	111	111	89	101	81	82	46	59	48	67	38	26	55	38	48	56	65	56	39	67	130	115	150	157	153	105	104	110	144	109	72	89	93	130	126	94	81	42
โรคหัดเยอรมัน	167	127	117	117	106	102	94	104	106	100	108	98	62	63	75	57	53	81	48	54	76	67	114	88	114	131	174	195	241	242	210	243	186	249	244	202	177	145	131	142	179	141	144	161

ยกเลิกการรายงาน โควิด-19, วัณโรค, เชื้อน และ AEFI จาก R506 เพราะ มีโปรแกรมอื่นๆ จัดเก็บข้อมูลแล้ว และยกเลิก จุลจากร่างกายคนตาย แสดง ใช้ไม่ทราบสาเหตุ ใช้เอนเทอริค ไวรัสตับอักเสบบี ไม่ระบุชนิด เนื้อเยื่อสมองอักเสบจากพยาธิ โรคพิษงอย ใช้ห้ามแดง และ โรคเท้าช้าง

- เกณฑ์การส่งข้อมูล**
- 1.รพท. อย่างน้อย 50 รายต่อสัปดาห์
 - 2.รพท. อย่างน้อย 30 รายต่อสัปดาห์
 - 3.รพท. อย่างน้อย 5 รายต่อสัปดาห์

ที่มาของข้อมูล: โปรแกรมเฝ้าระวังทางระบาดวิทยา (R506) สำนักงานสาธารณสุขจังหวัดสงขลา จัดทำโดย นายอัฐพงษ์ คงชัย 06/11/2566

จำนวน / อัตราป่วย ด้วยโรคที่ต้องเฝ้าระวังทางระบาดวิทยา 15 อันดับแรกตั้งแต่ มกราคม - ตุลาคม 2566

โรค	จำนวนป่วย	อัตราป่วย	จำนวนตาย	อัตรตาย	อัตราป่วยตาย	ประชากร
D.H.F.,Total(26,27,66)	5912	412.98	5	0.35	0.08	1431536
Pneumonia	5588	390.35	0	0.00	0.00	1431536
Influenza(15,91)	4027	281.31	1	0.07	0.02	1431536
Hand foot and mouth disease	1214	84.80	0	0.00	0.00	1431536
Food Poisoning	1213	84.73	0	0.00	0.00	1431536
S.T.D.,total(37-41,79-80)	771	53.86	0	0.00	0.00	1431536
Varicella, Chickenpox	547	38.21	0	0.00	0.00	1431536
Enteric fever(08,09)	289	20.19	0	0.00	0.00	1431536
Leptospirosis, Weil's Disease	207	14.46	2	0.14	0.97	1431536
Hepatitis,total (10-13,69-70)	122	8.52	0	0.00	0.00	1431536
Dysentery (05,06)	84	5.87	0	0.00	0.00	1431536
Scrub Typhus	48	3.35	1	0.07	2.08	1431536
Enterovirus Fever	29	2.03	0	0.00	0.00	1431536
Malaria	29	2.03	0	0.00	0.00	1431536
Melioidosis	26	1.82	7	0.49	26.92	1431536

จำนวน / อัตราป่วย ด้วยโรคที่ต้องเฝ้าระวังทางระบาดวิทยา 15 อันดับแรก เดือน ตุลาคม 2566

โรค	จำนวนป่วย	อัตราป่วย	จำนวนตาย	อัตรตาย	อัตราป่วยตาย	ประชากร
D.H.F.,Total(26,27,66)	942	65.80	0	0.00	0.00	1431536
Pneumonia	486	33.95	0	0.00	0.00	1431536
Influenza(15,91)	351	24.52	1	0.07	0.28	1431536
Hand foot and mouth disease	224	15.65	0	0.00	0.00	1431536
Food Poisoning	83	5.80	0	0.00	0.00	1431536
S.T.D.,total(37-41,79-80)	76	5.31	0	0.00	0.00	1431536
Varicella, Chickenpox	67	4.68	0	0.00	0.00	1431536
Enteric fever(08,09)	32	2.24	0	0.00	0.00	1431536
Leptospirosis, Weil's Disease	27	1.89	0	0.00	0.00	1431536
Enterovirus Fever	9	0.63	0	0.00	0.00	1431536
Hepatitis,total (10-13,69-70)	9	0.63	0	0.00	0.00	1431536
Dysentery (05,06)	7	0.49	0	0.00	0.00	1431536
Anogenital Herpes	7	0.49	0	0.00	0.00	1431536
Scrub Typhus	3	0.21	0	0.00	0.00	1431536
Unspecified Meningitis	2	0.14	0	0.00	0.00	1431536

ที่มาของข้อมูล: โปรแกรมเฝ้าระวังทางระบาดวิทยา (R506) สำนักงานสาธารณสุขจังหวัดสงขลา จัดทำโดย นายอัฐพงษ์ คงชัย 06/11/2566

จำนวน / อัตราตาย ด้วยโรคที่ต้องเฝ้าระวังทางระบาดวิทยา ตั้งแต่ มกราคม - ตุลาคม 2566

ลำดับ	โรค	จำนวนป่วย	จำนวนตาย	อัตราตาย	อัตราป่วยตาย	อันดับที่มีอัตราตายสูง 3 อันดับแรก								
						อำเภอ	จำนวน	อัตราตาย	อำเภอ	จำนวน	อัตราตาย	อำเภอ	จำนวน	อัตราตาย
1	Melioidosis	26	7	0.49	26.92	เมืองสงขลา	4	2.49	สิงหนคร	1	1.19	จะนะ	1	0.92
2	D.H.F.Total(26,27,66)	5871	5	0.35	0.09	นาหม่อม	2	8.71	คลองหอยโข่ง	1	3.69	สิงหนคร	1	1.19
3	Leptospirosis, Weil's Disease	205	2	0.14	0.98	กระแสสินธุ์	1	1.32	เมืองสงขลา	1	0.61	-	-	-
4	Influenza(Flu)	4001	1	0.07	0.02	สะเตา	1	0.81	-	-	-	-	-	-
5	Tetanus inc.Neo.(25,53)	1	1	0.07	100.00	สิงหนคร	1	1.19	-	-	-	-	-	-
6	Scrub Typhus	45	1	0.07	2.00	สทิงพระ	1	2.09	-	-	-	-	-	-

จำนวน / อัตราตาย ด้วยโรคที่ต้องเฝ้าระวังทางระบาดวิทยา เดือน ตุลาคม 2566

ลำดับ	โรค	จำนวนป่วย	จำนวนตาย	อัตราตาย	อัตราป่วยตาย	อันดับที่มีอัตราตายสูง 3 อันดับแรก								
						อำเภอ	จำนวน	อัตราตาย	อำเภอ	จำนวน	อัตราตาย	อำเภอ	จำนวน	อัตราตาย
1	Influenza(Flu)	356	1	0.07	0.28	สะเตา	1	0.81	-	-	-	-	-	-

ที่มาของข้อมูล: โปรแกรมเฝ้าระวังทางระบาดวิทยา (R506) สำนักงานสาธารณสุขจังหวัดสงขลา จัดทำโดย นายอิฐพงศ์ คงช่วย 06/11/2566

ตรวจจับการระบาดของจังหวัดสงขลา เดือน ตุลาคม 2566

โรค	2561	2562	2563	2564	2565	Median	2566
Influenza	116	347	6	2	224	116	356
D.H.F.	267	320	7	9	100	100	354
Leptospirosis	8	11	11	4	38	11	28
Hand, foot and mouth disease	68	67	847	4	50	67	226

ที่มาของข้อมูล: โปรแกรมเฝ้าระวังทางระบาดวิทยา (R506) สำนักงานสาธารณสุขจังหวัดสงขลา จัดทำโดย นายอิฐพงศ์ คงช่วย 06/11/2566

ข้อเสนอแนะ

- เร่งรัดปรับระบบการส่งรายงาน 506 ในอำเภอเทพา และ สทิงพระ ให้มีความทันเวลาร้อยละ 90
- เฝ้าระวังโรคมือ เท้า ปาก ในศูนย์พัฒนาเด็กเล็กและ โรงเรียน และให้สุศึกษาเรื่องการป้องกันควบคุมโรคในพื้นที่เป้าหมาย

มติที่ประชุม รับทราบ

๙.๒ รายงาน SAT สถานการณ์ปกติ โดย นางสาวสมัชญา ปรีชาพิณิช หัวหน้ากลุ่มงานควบคุมโรคติดต่อ สรุปรายงานเหตุการณ์ SAT สถานการณ์ปกติ ระหว่างวันที่ ๒ ตุลาคม - ๒๙ ตุลาคม ๒๕๖๖ ดังนี้



**สรุปรายงานเหตุการณ์ SAT สถานการณ์ปกติ จังหวัดสงขลา
ระหว่างวันที่ 2 ตุลาคม - 29 ตุลาคม 2566 จำแนกตามประเภทของภัย**

ประเภทภัย	สรุปสะสมวันที่ 2 ตุลาคม - 29 ตุลาคม 2566		
	จำนวน (เหตุการณ์)	เสียชีวิต	ผู้ป่วย
โรคติดต่อ	9	3	859 (โรคติดต่ออื่นๆ 2 ราย ไข้เลือดออก 857 ราย)
อุบัติเหตุ	3	3	20
ระบบบริการ	1	1	-
สิ่งแวดล้อม	ไม่มีรายงาน	-	-
จมน้ำ	ไม่มีรายงาน	-	-
อุทกภัย	ไม่มีรายงาน	-	-
ความมั่นคง	ไม่มีรายงาน	-	-

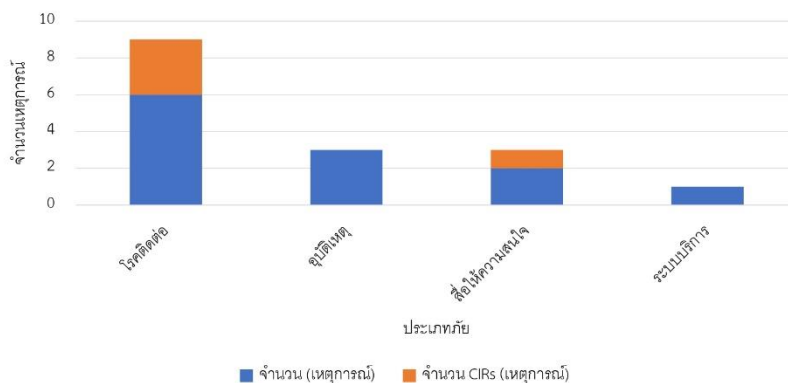


**สรุปรายงานเหตุการณ์ SAT สถานการณ์ปกติ จังหวัดสงขลา
ระหว่างวันที่ 2 ตุลาคม - 29 ตุลาคม 2566 จำแนกตามประเภทของภัย (ต่อ)**

ประเภทภัย	สรุปสะสมวันที่ 2 ตุลาคม - 29 ตุลาคม 2566		
	จำนวน (เหตุการณ์)	เสียชีวิต	ผู้ป่วย
ไฟไหม้	ไม่มีรายงาน	-	-
สื่อมวลชนสนใจ	2	2	-
อื่นๆ	ไม่มีรายงาน	-	-
คุ้มครองผู้บริโภค	ไม่มีรายงาน	-	-
คุกคามทางไซเบอร์	ไม่มีรายงาน	-	-
รวม	15	9	879



**สรุปรายงานเหตุการณ์ SAT สถานการณ์ปกติ จังหวัดสงขลา
ระหว่างวันที่ 2 ตุลาคม - 29 ตุลาคม 2566 จำแนกตามประเภทของภัยและCIRs (ต่อ)**





เหตุการณ์ที่น่าสนใจในรอบ 1 เดือน

- ☐ ผู้ป่วยโรคเมลิออยโดสิส เสียชีวิต 1 ราย อำเภอเมือง เพศชาย อายุ 85 ปี วันที่เสียชีวิต 2 ตุลาคม 2566 วันที่ได้รับแจ้งข่าว 9 ตุลาคม 2566 (ดินบริเวณบ้านผู้ป่วย พบเชื้อBurkholderia pseudomallei ที่ก่อให้เกิดโรคเมลิออยโดสิส)
- ☐ ผู้ป่วยเสียชีวิตด้วย Heat Stroke อำเภอสะเตา (ค่ายท่านมุก) เพศชาย อายุ 26 ปี วันที่เสียชีวิต 10 ตุลาคม 2566 วันที่ได้รับแจ้งข่าว 11 ตุลาคม 2566
- ☐ ผู้ป่วยเข้าข่ายโรคฉี่หนู เสียชีวิต 1 ราย อำเภอสะเตา เพศหญิง อายุ 59 ปี วันที่เสียชีวิต 10 ตุลาคม 2566 วันที่ได้รับรายงาน 16 ตุลาคม 2566 (สสจ.สงขลา ร่วมกับ สคร. 12 มีแผนเฝ้าระวังโดยการเก็บตัวอย่างในสัตว์รังโรค อ.สะเตา และ สะบ้าย้อย เดือน ธันวาคม 2566)
- ☐ ผู้ป่วยไข้เลือดออก เสียชีวิต 1 ราย อำเภอเทพา เพศหญิง อายุ 26 ปี วันที่เสียชีวิต 26 ตุลาคม 2566 วันที่ได้รับรายงาน 26 ตุลาคม 2566 (ซื้อยาจากร้านขายยา ได้ NSAIDs)

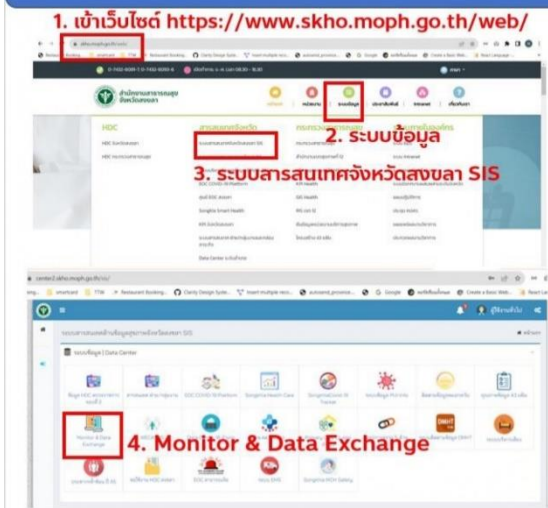
มติที่ประชุม รับทราบ

๙.๓ ความครอบคลุมการเจาะ HCT ในทารก และการจ่ายยาเสริมธาตุเหล็ก / ร้อยละของผู้สูงอายุได้รับการคัดกรอง ๙ ด้าน โดยกลุ่มงานส่งเสริมสุขภาพ ดังนี้

การคัดกรองผู้สูงอายุ 9 ด้าน จังหวัดสงขลา ปีงบประมาณ 2566								
อำเภอ	เป้าหมายผู้สูงอายุ (คน) ปี 2566	คัดกรองครบ 9 ด้าน (คน)	ร้อยละ	ไม่ได้คัดกรอง	ร้อยละ	เป้าหมายผู้สูงอายุรายใหม่ ปี 2567	ไม่ได้คัดกรองปี 2566 + รายใหม่ 2567	รวมเป้าหมาย ปี 2567
เมืองสงขลา	29,639	25,509	86.07	4,130	13.93	1,975	6,105	31,614
สติงพระ	9,395	7,741	82.39	1,654	17.61	589	2,243	9,984
จะนะ	15,359	14,931	97.21	428	2.79	1,124	1,552	16,483
นาทวี	10,064	9,657	95.96	407	4.04	758	1,165	10,822
เทพา	9,692	7,971	82.24	1,721	17.76	854	2,575	10,546
สะบ้าย้อย	8,730	8,555	98	175	2.01	793	968	9,523
ระโนด	13,156	12,640	96.08	516	3.92	813	1,329	13,969
กระแสสินธุ์	3,202	3,089	96.47	113	3.53	165	278	3,367
รัตภูมิ	11,307	10,878	96.21	429	3.79	840	1,269	12,147
สะเตา	15,797	12,198	77.22	3,599	22.78	1,236	4,835	17,033
หาดใหญ่	56,074	23,870	42.57	32,204	57.43	3,637	35,841	59,711
นาหม่อม	4,582	4,371	95.4	211	4.61	299	510	4,881
ควนเนียง	5,861	5,567	94.98	294	5.02	378	672	6,239
บางกล่ำ	4,694	4,632	98.68	62	1.32	356	418	5,050
สิงหนคร	12,605	11,971	94.97	634	5.03	801	1,435	13,406
คลองหอยโข่ง	4,228	3,952	93.47	276	6.53	306	582	4,534
รวม	214,385	167,532	78.15	46,853	21.85	14,924	61,777	229,309

ผู้สูงอายุที่พบความเสี่ยงจากการคัดกรอง ปี 2566									
อำเภอ	แบบติดตามการดูแลผู้สูงอายุที่มีความเสี่ยง						การกลับปีสภาวะ (คน)		
	การมองเห็น (คน)	การได้ยิน (คน)	การเคลื่อนไหว (คน)	การรับรู้ (คน)	การตัดสินใจ (คน)	การตัดสินใจ (คน)	คัดกรอง	มีปัญหา	ส่งต่อ
เมืองสงขลา	27,586	2,559	1,357	27	243	14	25,842	532	24
สติงพระ	9,095	2,032					7,973	1,695	
จะนะ	15,269	2,027	1,228	26	76	5	14,988	212	3
นาทวี	9,955	481	207	11	208	13	9,817	36	30
เทพา	9,508	2,242	1,096	9	445	2	8,234	607	5
สะบ้าย้อย	8,628	1,236	126	0	26	0	8,571	664	352
ระโนด	12,938	1,787	1,153	5	89	0	12,928	63	0
กระแสสินธุ์	3,115	610	284	270	62	0	3,111	314	32
รัตภูมิ	11,266	2,239	149	1	89	9	11,006	1,859	32
สะเตา	12,383	1,794	1,726	26	39	22	12,339	706	19
หาดใหญ่	28,563	1,791					23,928	72	
นาหม่อม	4,554	469	0	0	45	18	4,395	303	0
ควนเนียง	5,838	1,084	1,058	1	22	0	5,824	216	0
บางกล่ำ	4,672	155	131	0	19	5	4,660	282	0
สิงหนคร	12,454	1,376	556	4	257	16	12,010	532	6
คลองหอยโข่ง	4,000	691	395	0	8	0	3,970	42	0
รวม	179,824	23,014	6,192	349	1,492	82	169,596	8,095	484

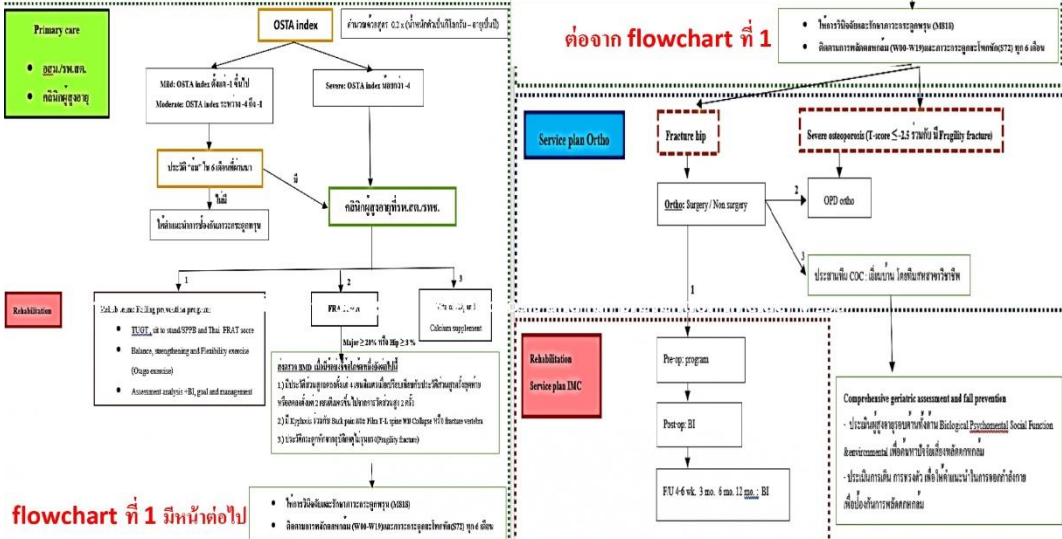
การเข้าใช้งาน DATA EXCHANGE ข้อมูลผู้สูงอายุ



ข้อมูลผู้สูงอายุ ประกอบด้วย

- ข้อมูลกลุ่มผู้สูงอายุที่ไม่ได้รับการคัดกรอง 9 ด้าน ปี 2566 (ข้อมูล HDC คัดอายุ ณ วันที่ 1 มกราคม 2566 ข้อมูลเดิม)
- ข้อมูลเป้าหมายกลุ่มผู้สูงอายุที่อายุครบ 60 ปี ในปีงบประมาณ 2567 (ข้อมูล HDC คัดอายุ ณ วันที่ 1 มกราคม 2567)
- ข้อมูลกลุ่มผู้สูงอายุที่อายุครบ 60 ปี ในเดือนตุลาคม, พฤศจิกายน และธันวาคม 66 (คัดอายุจริงจากวันเกิดถึงวันที่ปัจจุบัน)

แนวทางการดำเนินงานป้องกันหกล้มและกระดูกพรุน จังหวัดสงขลา Smart walk Strong bone Songkhla





สรุปผลการดำเนินงาน

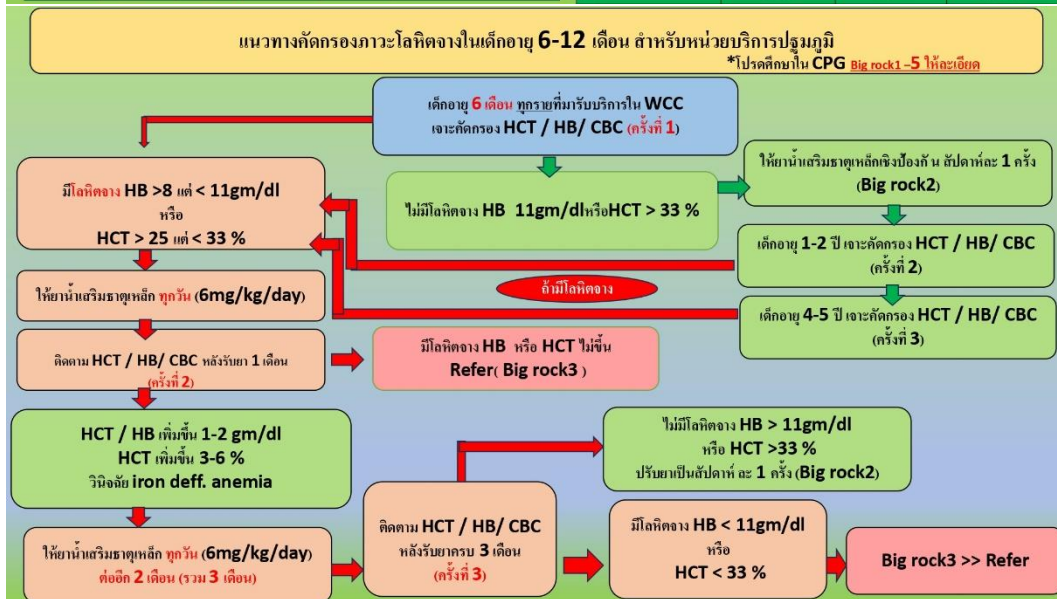
แก้ไขปัญหามภาวะโลหิตจาง ในเด็กปฐมวัย

จังหวัดสงขลา ปีงบประมาณ พ.ศ. 2566



ผลการคัดกรองภาวะโลหิตจาง(ไม่น้อยกว่าร้อยละ 50) ,เด็ก อายุ 6-12 เดือนมีภาวะโลหิตจาง (ไม่เกินร้อยละ 20),จ่ายยาต้านเสริมธาตุเหล็ก (ไม่น้อยกว่าร้อยละ 80)

อำเภอ	จำนวนเด็กอายุครบ 12 เดือนใน (คน)	จำนวนตรวจภาวะโลหิตจางโดยไม่พรหัตถ์ ICD10 ตามรายการแนบท้าย TP			ร้อยละโลหิตจาง	อำเภอ	รวม(คนต่อปี)		
		ตรวจ(คน)	% ครอบคลุม	พบโลหิตจาง (คน)			เด็กที่มารับบริการใน WCC	เด็กที่มารับบริการใน WCC ได้รับยาต้าน	ร้อยละ
สงขลา	656	533	81.25	158	29.66	สงขลา	8,197	1,676	39.32
สตูล	783	395	50.45*	79	30	เมืองสงขลา	2,853	2,080	72.91
กระแสสินธุ์	61	43	70.49	8	18.6	ชาวพรหม	365	298	81.9
ควนเนียง	221	97	43.89	17	17.53	ควนเนียง	893	707	79.17
หาดใหญ่	1,337	587	43.96	95	16.18	คลองหอยโข่ง	703	561	79.8
นาทวี	462	278	60.17	44	15.83	สิงหนคร	2,320	1,861	80.22
จะนะ	246	156	63.41	24	15.38	สะบ้าย้อย	2,672	2,258	84.51
นาหม่อม	119	81	68.07	12	14.81	สะเตา	3,684	3,203	86.94
สะเตา	604	355	58.77	52	14.65	นาทวี	2,109	1,850	87.72
รัตภูมิ	542	361	66.61	51	14.13	รัตภูมิ	2,438	2,169	88.97
คลองหอยโข่ง	164	111	67.68	15	13.51	เทพา	2,694	2,408	89.38
จะนะ	898	561	62.47	71	12.66	สทิงพระ	1,127	1,018	90.33
เมืองสงขลา	600	410	68.33	48	11.71	กระแสสินธุ์	325	303	93.23
สิงหนคร	492	335	68.09	33	9.85	จะนะ	3,824	3,591	93.91
บางกล่ำ	247	169	68.42	14	8.28	บางกล่ำ	954	899	94.23
สทิงพระ	202	155	76.73	6	3.87	ระโนด	1,339		95
รวม	7,634	4,627	60.61	727	15.71	รวม	34,497	ที่นำ HDC : 24.9.66	81.58



มติที่ประชุม รับทราบ

วาระที่ ๑๐ เรื่องเพื่อทราบ

- ไม่มี -

วาระที่ ๑๑ เรื่องเพื่อทราบโดย เอกสารของการประชุม มติที่ประชุม ที่ประชุมรับทราบ

๑๑.๑ พัฒนายุทธศาสตร์ฯ

- ๑๑.๑.๑ ติดตามผลงานตามตัวชี้วัดกระทรวง
- ๑๑.๑.๒ แผนปฏิบัติงานระดับจังหวัดประจำเดือน
- ๑๑.๑.๓ สรุปผลการส่งรายงานการประชุม คปสอ.
- ๑๑.๑.๔ ความก้าวหน้าการดำเนินงานดิจิทัลทางการแพทย์ Digital Health
- ๑๑.๑.๕ สรุปโครงการ(ใหม่)ที่เสนอขออนุมัติประจำเดือน
- ๑๑.๑.๖ ประเมินความสำเร็จเข็มมุ่ง ปีงบประมาณ ๒๕๖๖ (ไตรมาส ๔)

๑๑.๒ ประกันสุขภาพ

- ๑๑.๒.๑ สรุปสถานะทางการเงินและผล Plan fin \
- ๑๑.๒.๒ ผลการดำเนินงานพิจารณาคำร้องขอรับเงินช่วยเหลือเบื้องต้นกรณีผู้รับบริการได้รับความเสียหายจากการรับบริการสาธารณสุขตามมาตรา ๔๑
- ๑๑.๒.๓ ข้อมูล CMI หน่วยบริการ จังหวัดสงขลา
- ๑๑.๒.๔ สรุปผลการอนุมัติแผนเงินบำรุง รพ. สสอ. และ รพ.สต.
- ๑๑.๒.๕ ผลการดำเนินงานสุขภาพคน/แรงงานต่างด้าวจังหวัดสงขลา

๑๑.๓ ควบคุมโรคติดต่อ

- ๑๑.๓.๑ สถานการณ์โรค Melioidosis
- ๑๑.๓.๒ ลดเว้นโรค

๑๑.๔ ทันตสาธารณสุข

- ๑๑.๔.๑ เด็กอายุ ๑๒ ปี ฟันดีไม่มีผุ(cavity free) ร้อยละ ๘๐ ได้รับการตรวจ ร้อยละ ๖๐

๑๑.๕ สถานพยาบาลฯ

- ๑๑.๕.๑ อัตราสำรองคลังเวชภัณฑ์
- ๑๑.๕.๒ ร้อยละการจัดซื้อเปรียบเทียบแผนรายไตรมาส

๑๑.๖ คุ้มครองผู้บริโภคฯ

- ๑๑.๖.๑ ผลกระทบสุขภาพที่ได้รับการส่งเสริมและได้รับการอนุญาต

๑๑.๗ บริหารทรัพยากรฯ

- ๑๑.๗.๑ ความก้าวหน้าการบริหารตำแหน่งว่าง
- ๑๑.๗.๒ ผู้มีคุณสมบัติครบเลื่อนชำนาญการพิเศษ
- ๑๑.๗.๓ ผู้มีคุณสมบัติครบเลื่อนชำนาญการ

๑๑.๘ กฎหมาย

- ๑๑.๘.๑ ระดับความสำเร็จการบริหารจัดการเรื่องร้องเรียน ร้องทุกข์กล่าวโทษ และวินัยของหน่วยบริการ (รพศ./รพท./รพช./สสอ./รพ.สต.)
- ๑๑.๘.๒ ร้อยละของหน่วยงานในสังกัดสำนักงานปลัดกระทรวงสาธารณสุขผ่านเกณฑ์การประเมิน ITA

๑๑.๙ ส่งเสริมสุขภาพ

- ๑๑.๙.๑ ความก้าวหน้าการดำเนินงานครรภ์เสี่ยง จังหวัดสงขลา

๑๑.๙.๒ เด็กพัฒนาการล่าช้าเข้าสู่ TEDA๔I

๑๑.๙.๓ ก้าวทำใจ

๑๑.๑๐ พัฒนาคุณภาพและรูปแบบบริการ

๑๑.๑๐.๑ รายงานการขึ้นทะเบียน PCU/NPCU และประชาชนมีหมอ ๓ คน

๑๑.๑๐.๒ รายงานความก้าวหน้าการดำเนินงานโครงการราชทัณฑ์ปันสุขฯ

๑๑.๑๐.๓ ความก้าวหน้าการพัฒนา PMQA

๑๑.๑๐.๔ รายงานข้อมูลหน่วยให้บริการระบบสุขภาพปฐมภูมิ จังหวัดสงขลา

๑๑.๑๐.๕ อาสาสมัคร สาธารณสุขประจำหมู่บ้าน (อสม.)

๑๑.๑๑ การแพทย์แผนไทยฯ

๑๑.๑๑.๑ ร้อยละผู้ป่วยในหน่วยบริการปฐมภูมิได้รับการดูแลด้วยศาสตร์ทางการแพทย์แผนไทย (เป้าหมายมากกว่า ๓๕%)

๑๑.๑๒ บริหารทั่วไป

๑๑.๑๒.๒ คุณภาพบัญชี

๑๑.๑๒.๓ ผลการเบิกจ่ายงบประมาณ

๑๑.๑๓ อนามัยสิ่งแวดล้อมฯ

๑๑.๑๓.๑ รายงานข้อมูลโรคจากการประกอบอาชีพ

๑๑.๑๔ ควบคุมโรคไม่ติดต่อฯ

๑๑.๑๔.๑ ปลอดภัยต่อชีวิต : อัตราการฆ่าตัวตายสำเร็จไม่เกิน ๘.๐ ต่อประชากรแสนคน

๑๑.๑๔.๒ ลด DM/HT :

- ร้อยละการตรวจติดตามยืนยันวินิจฉัยกลุ่มสงสัยป่วยโรคเบาหวาน

- ร้อยละการตรวจติดตามยืนยันวินิจฉัยกลุ่มสงสัยป่วยโรคความดันโลหิตสูง

๑๑.๑๔.๓ ผลการดำเนินงานการบำบัดรักษายาเสพติด

๑๑.๑๔.๔ สรุประยะต้นผลงาน Service Plan ๑๙ สาขา จังหวัดสงขลา รอบปี ๒๕๖๖

๑๑.๑๕ สุขศึกษาและสื่อสารองค์กร

๑๑.๑๕.๑ Health Literacy

- ร้อยละของประชาชนอายุ ๑๕ ปีขึ้นไป มีความรอบรู้ด้านสุขภาพระดับพอใช้ขึ้นไป

- มีพื้นที่ต้นแบบสื่อสารสร้างความรอบรู้ด้านสุขภาพ ตามประเด็นพื้นที่อย่างน้อย ๑ ประเด็น/อำเภอ

นำเสนอเป็นวาระเอกสาร

ระเบียบวาระที่ ๑๒ วาระข้อสั่งการ

- ไม่มี -

ระเบียบวาระที่ ๑๓ เรื่องอื่นๆ

- ไม่มี -

ปิดประชุมเวลา ๑๗.๐๐ น.

นางสาวสุกฤตา หนูเอียด บันทึกรายงานการประชุม

นายนิภาศ นิลสุวรรณ ผู้ตรวจทาน