

**ผู้บริหาร คปสอ. ควนเนียง**



**นพ.พิสิฐ ยงยุทธ**

ผู้อำนวยการ โรงพยาบาลควนเนียง



**น.ส.เดือนฉาย โชคอนันต์**

สาธารณสุขอำเภอควนเนียง

**ทรัพยากรด้านสาธารณสุข**



**สถานบริการสาธารณสุขของรัฐ**

- โรงพยาบาลชุมชน 30 เดียง 1 แห่ง
- สำนักงานสาธารณสุขอำเภอ 1 แห่ง
- รพ.สต. 6 แห่ง (สังกัดอบจ.)
- ศูนย์สุขภาพชุมชน 1 แห่ง



**สถานบริการสาธารณสุขเอกชน**

- คลินิกแพทย์และทันตแพทย์ 5 แห่ง
- ร้านขายยา 3 แห่ง

ภาคีเครือข่ายอื่น : ปกครอง ตำรวจ อปท. เอกชน ผู้นำชุมชน ฯลฯ



# ระบบชีวภิบาลอำเภอควนเนียง

ศูนย์ชีวภิบาลโรงพยาบาลควนเนียง → กลุ่มงานบริการด้านปฐมภูมิและองค์รวม  
สถานชีวภิบาล → ศูนย์สร้างสุขรพ.สต.บ้านเกาะใหญ่



## ทีมบุคลากรศูนย์ชีวาภิบาลโรงพยาบาลควนเนียง

- แพทย์เวชศาสตร์ครอบครัว → หัวหน้าศูนย์
- ผู้ประสานงานศูนย์ชีวาภิบาล → พยาบาลผู้รับผิดชอบงาน HHC
- ทีมสหวิชาชีพ ด้าน Palliative care / ด้านการดูแลผู้สูงอายุ → แม่ข่ายการดูแลที่บ้านและชุมชน
- ทีมบุคลากรปฐมภูมิ → เชื่อมโยงกับทีมเครือข่ายเพื่อส่งต่อการดูแลที่บ้าน และสถานชีวาภิบาลในชุมชน



# ทีมบุคลากรศูนย์สร้างสุข รพ.สต.บ้านเกาะใหญ่

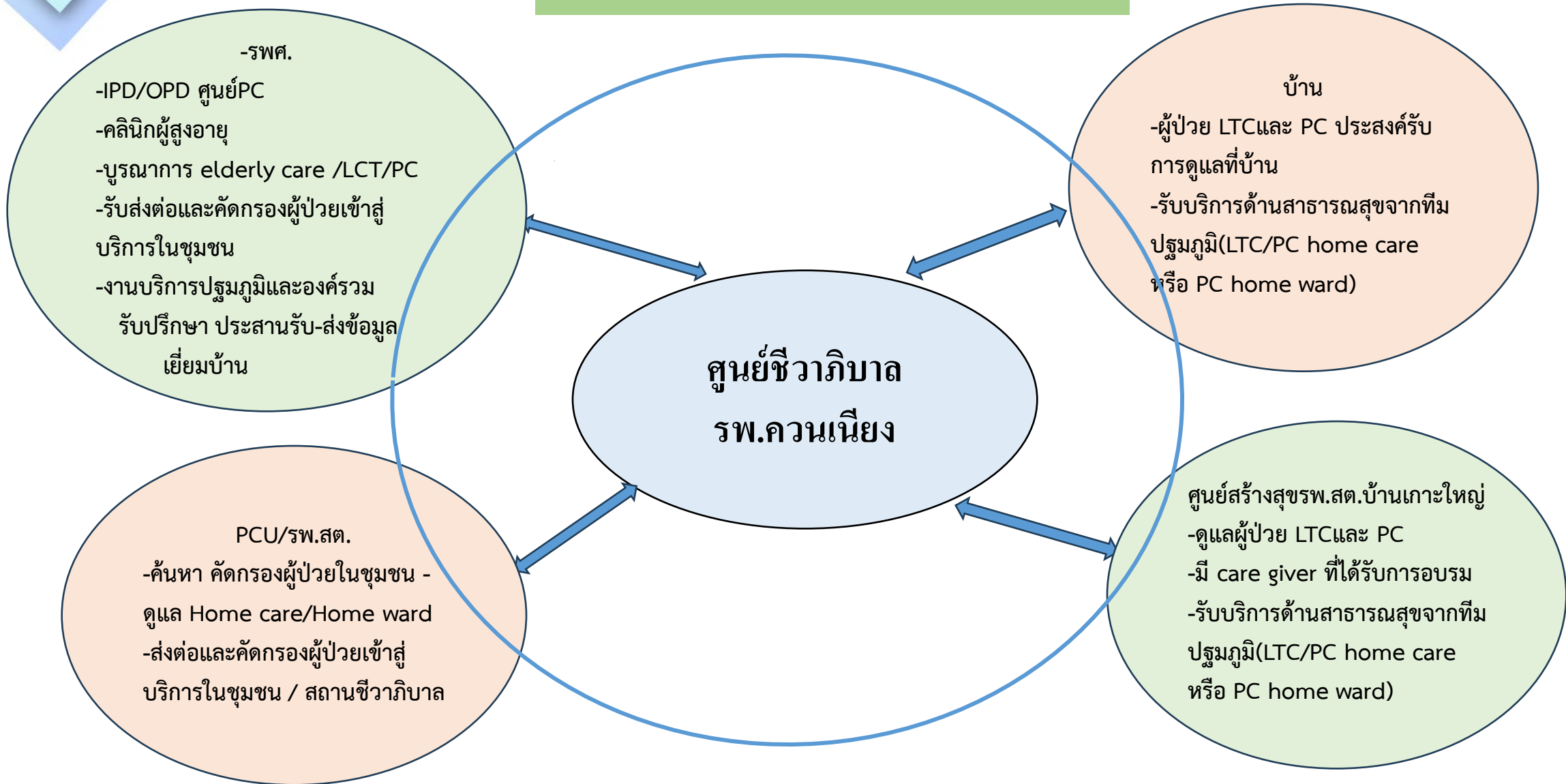
- ผอ.รพ.สต.บ้านเกาะใหญ่เป็นหัวหน้าศูนย์
- พยาบาลวิชาชีพเป็นพยาบาลผู้ประสานงานศูนย์ชีวาภิบาล
- ทีมบุคลากร (แพทย์ พยาบาล เภสัชและทีมสหวิชาชีพ) ด้าน Palliative care / ด้านการดูแลผู้สูงอายุ
- ทีมบุคลากรปฐมภูมิ (แพทย์ พยาบาล เภสัชและทีมสหวิชาชีพ) ของรพ.ควนเนียง เชื่อมโยงกับทีมเครือข่าย



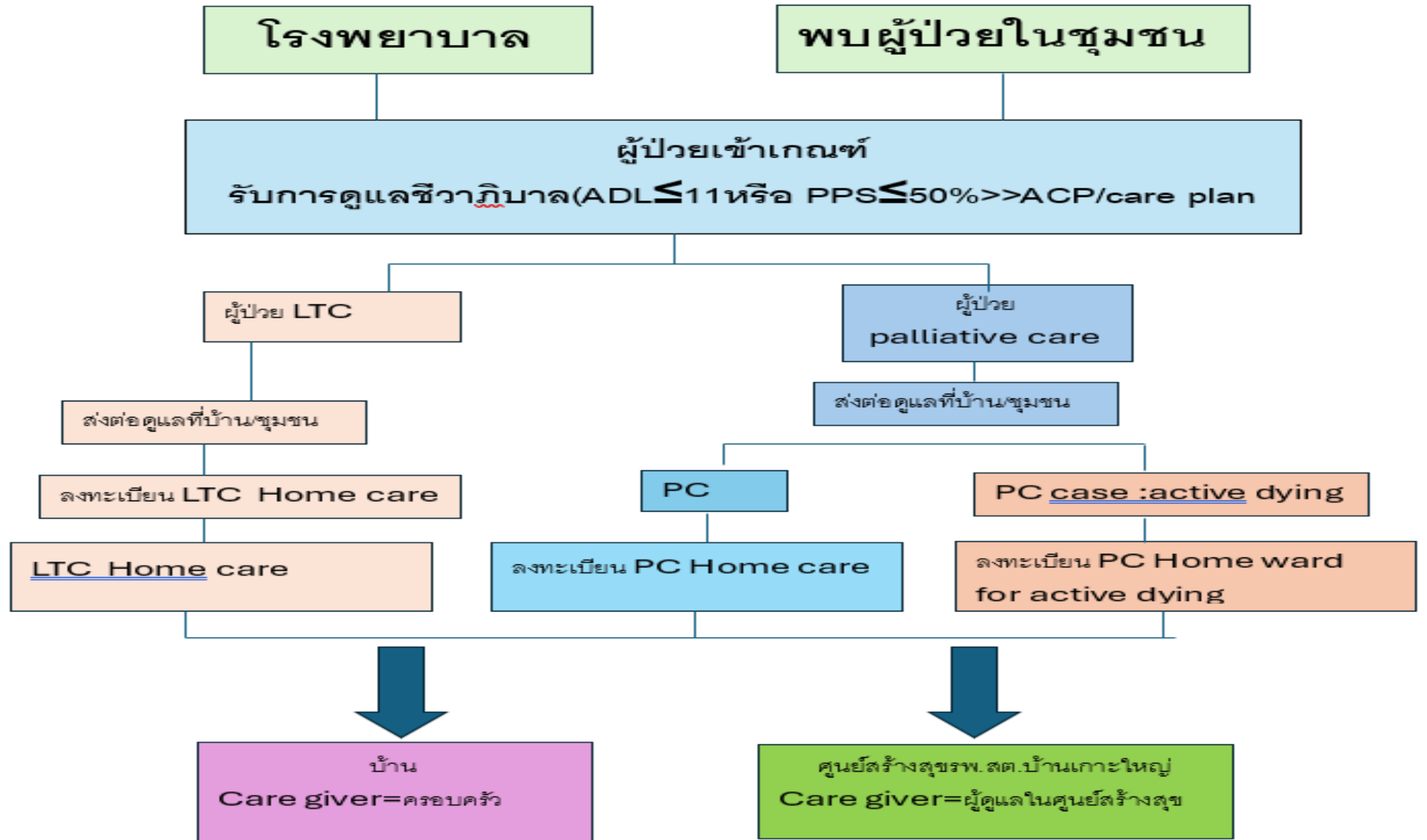
# บทบาทหน้าที่ของศูนย์ชีวาภิบาล

1. จัดระบบการให้บริการชีวาภิบาล ระบบให้คำปรึกษาแก่เครือข่าย ประสานการดูแลให้เกิดการบูรณาการในระดับโรงพยาบาลถึงระดับชุมชน และสนับสนุนการปฏิบัติงานอย่างมีคุณภาพ
2. จัดระบบบริหารจัดการยา opioid ในระบบ เพื่อให้ผู้ป่วยสามารถเข้าถึงการรักษาที่บ้านได้
3. จัดให้มีระบบฐานข้อมูลผู้ป่วยของเครือข่ายระบบชีวาภิบาล
4. ฝึกอบรมบุคลากรในเครือข่ายให้มีศักยภาพในการดูแลผู้ป่วยกลุ่มเป้าหมาย
5. ให้การสนับสนุน การพัฒนางานตามนโยบาย ช่วยเหลือและแก้ไขปัญหาในการดำเนินงาน
6. กำกับ ติดตาม ประเมินผล และรายงานผลการดำเนินงาน
7. ปฏิบัติภารกิจอื่นๆของศูนย์ชีวาภิบาล ตามนโยบายของกระทรวงสาธารณสุข

# แผนภูมิระบบชีวภิบาล

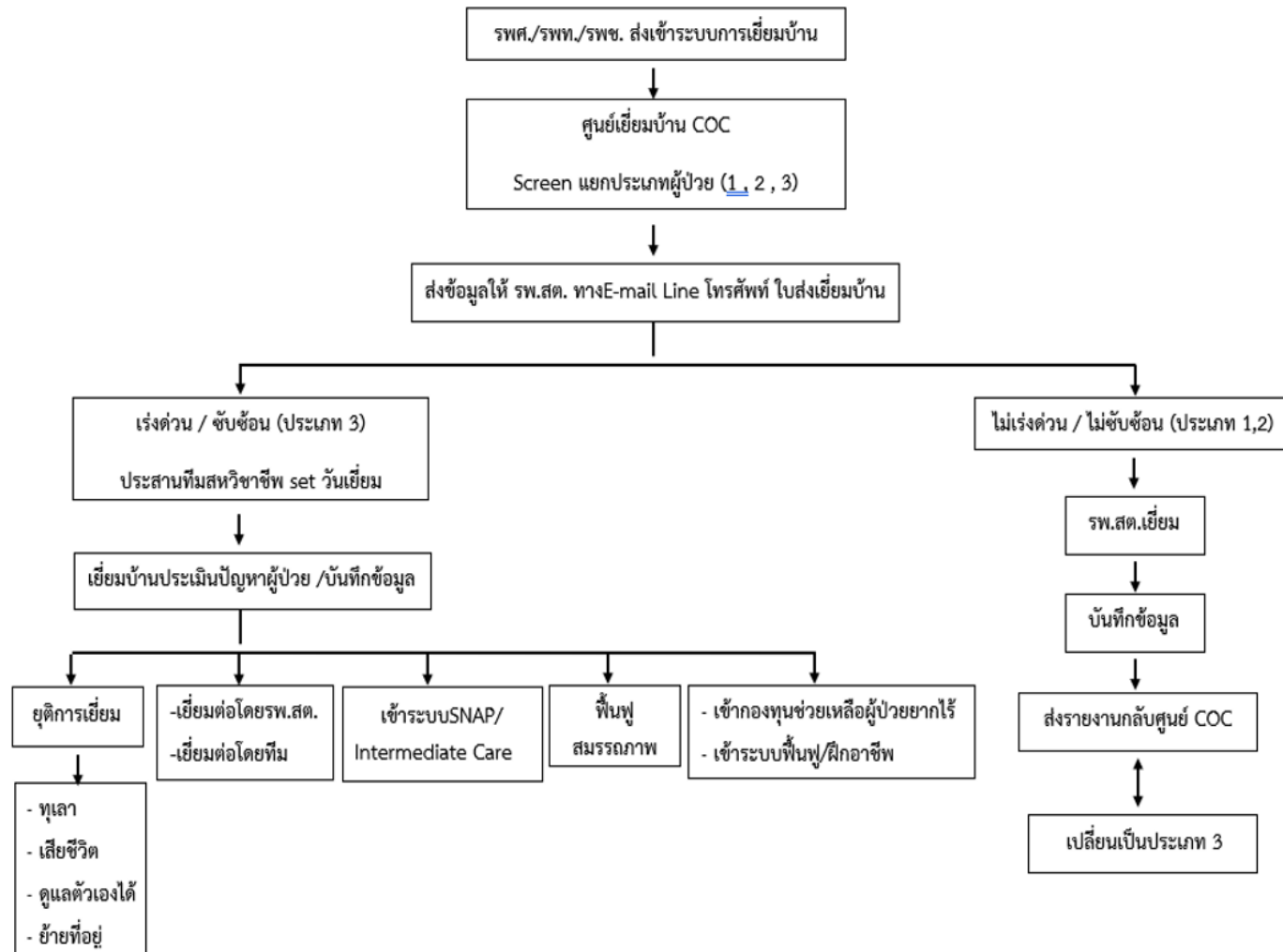


# การดูแลผู้ป่วยในระบบชีวภินบาลอำเภอควนเนียง



# ระบบการดูแลต่อเนื่อง

## Process Flowchart Home Health Care



- ให้บริการ โดยทีมสหวิชาชีพ
- ❖ แพทย์
  - ❖ พยาบาลวิชาชีพ
  - ❖ นักกายภาพบำบัด
  - ❖ เภสัชกร
  - ❖ พยาบาลจิตเวช
  - ❖ โภชนากร
  - ❖ เจ้าหน้าที่อื่นๆที่เกี่ยวข้องทั้งในโรงพยาบาลและชุมชน
  - ❖ ภาควิชาต่างๆในพื้นที่จิตอาสา



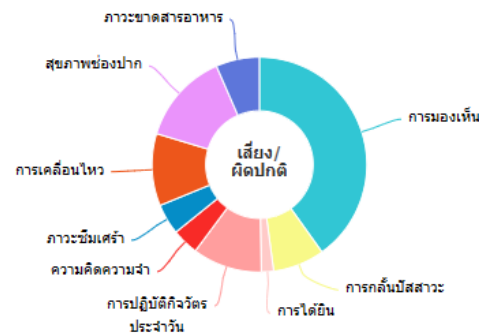


# กระบวนการคัดกรองผู้สูงอายุเข้าสู่ระบบดูแล

การคัดกรองผู้สูงอายุ 9 ด้าน (Basic/Community Screen STEP1) จังหวัดสงขลา อำเภอควนเนียง ปีงบประมาณ 2566

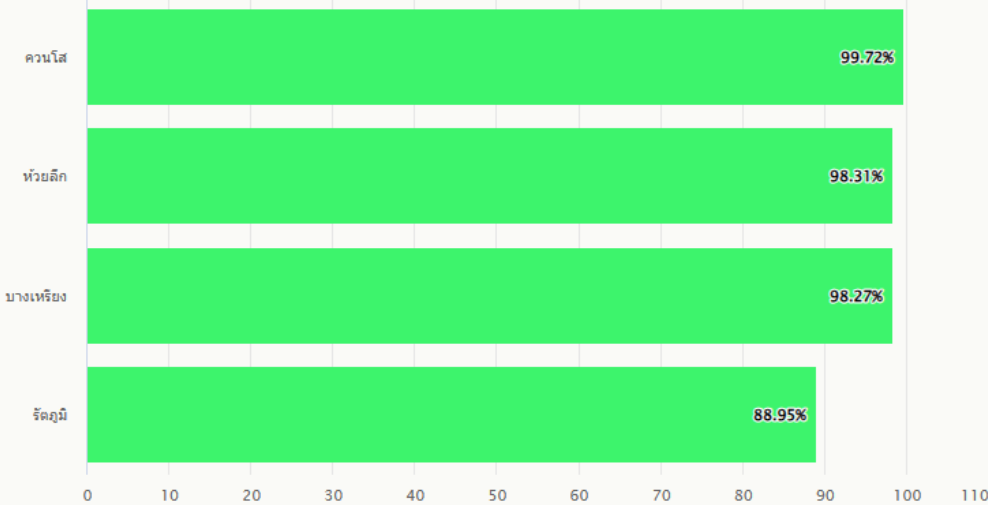


1,060	5,458	การมองเห็น
205	5,559	การกลืนมีสภาวะ
49	5,720	การได้ยิน
276	5,517	การปฏิบัติกิจวัตรประจำวัน
106	3,311	ความคิดความจำ
122	5,455	ภาวะซึมเศร้า
287	5,475	การเคลื่อนไหว
364	5,428	สุขภาพช่องปาก
173	5,599	ภาวะขาดสารอาหาร



● เสี่ยง/ผิดปกติ ● ปกติ

ร้อยละการคัดกรองครบ 9 ด้าน



ที่มา HDC 26 ธ.ค. 66



# ผลการคัดกรองผู้สูงอายุตามประเด็นมุ่งเน้นอำเภอ

จำนวนผู้สูงอายุอำเภอควนเนียง 5,868

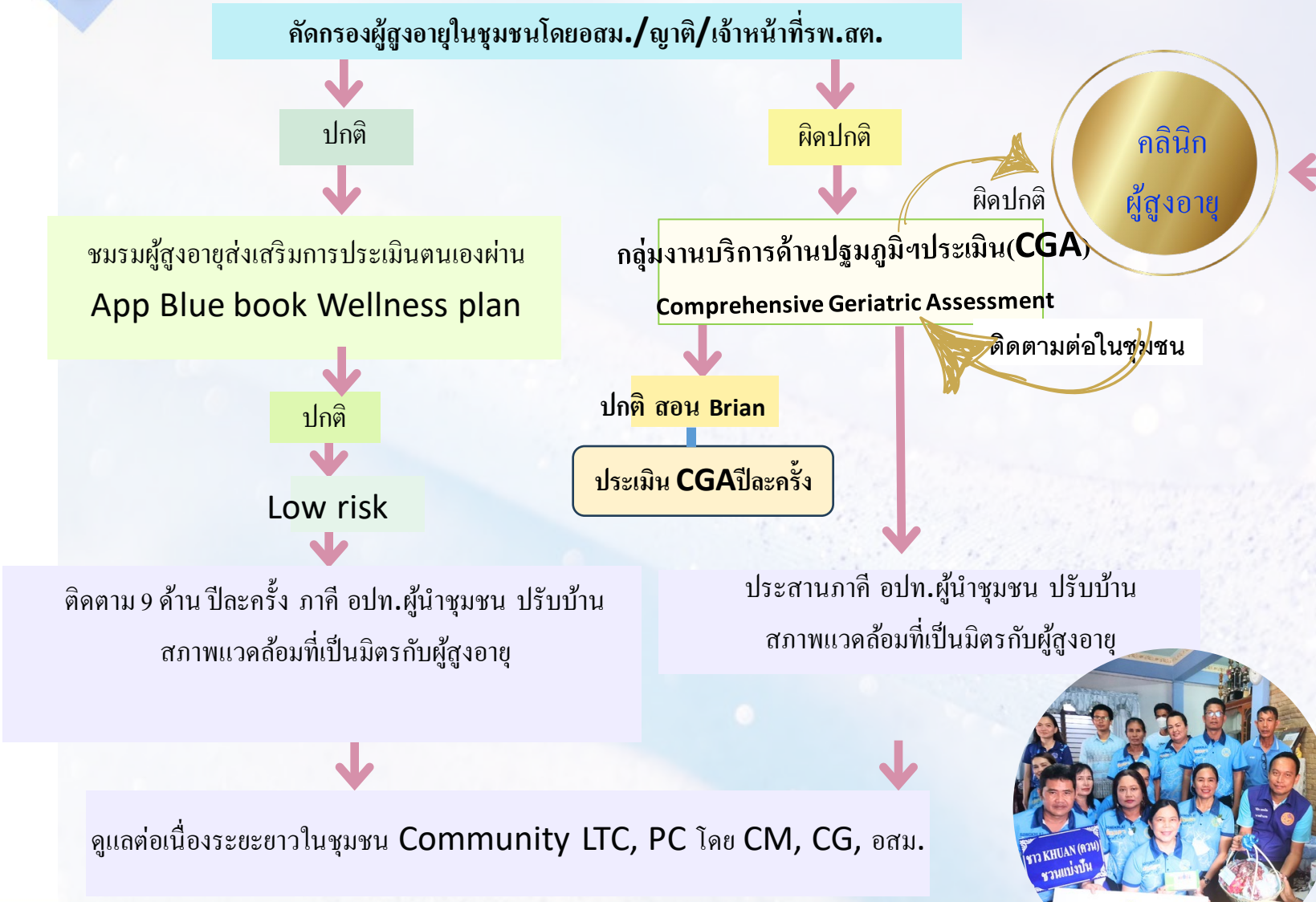
ประเภทการคัดกรอง	คัดกรองได้ (ร้อยละ)	ปกติ	ผิดปกติ
เสียงสมองเสื่อม	3,417 (58.23)	3,310 (96.86 )	107 (3.14)
เสียงข้อเข่าเสื่อม	5,750 (97.99)	5,634 (97.98 )	111 (2.02 )
เสียงหกล้ม	5,792 (98.7)	5,475 (94.52 )	287 (5.48)
สุขภาพช่องปาก	5,637 (96.06)	5,318 ( 94.34)	319 (5.66)



ที่มา HDC 26 ธ.ค. 66



# ระบบการดูแลและส่งต่อผู้สูงอายุ



## ปัญหาสุขภาพ

สมองเสื่อม ผิดปกติ 107 ราย  
 ข้อเข่าเสื่อม ผิดปกติ 111 ราย  
 เลี้ยงภาวะหกล้ม ผิดปกติ 287 ราย  
 สุขภาพช่องปาก 319 คน

ประเมิน CGA /คลินิกผู้สูงอายุเชิงรุกในชุมชน



# การลงเยี่ยมบ้านและทำกายภาพที่บ้าน



# กลุ่มเป้าหมายศูนย์ชีวาภิบาล

## ผู้สูงอายุติดบ้าน

**:231 คน**

- \*รพ.สต.ปากบาง 3 คน
- \*รพ.สต.ควนโส 1 คน
- \*รพ.สต.บ้านกลาง 0 คน
- \*รพ.สต.หัวป่าบ 32 คน
- \*รพ.สต.บางเหรียง 7 คน
- \*รพ.สต.เกาะใหญ่ 33 คน
- \*PCU 155 คน



## ผู้ป่วยติดเตียง

**:35 คน**

- \*รพ.สต.ปากบาง 2 คน
- \*รพ.สต.ควนโส 0 คน
- \*รพ.สต.บ้านกลาง 3 คน
- \*รพ.สต.หัวป่าบ 3 คน
- \*รพ.สต.บางเหรียง 2 คน
- \*รพ.สต.เกาะใหญ่ 4 คน
- \*PCU 21 คน



## ผู้ป่วยPalliative

**:28 คน**

- \*รพ.สต.ปากบาง 6 คน
- \*รพ.สต.ควนโส 5 คน
- \*รพ.สต.บ้านกลาง 2 คน
- \*รพ.สต.หัวป่าบ 5 คน
- \*รพ.สต.บางเหรียง 2 คน
- \*รพ.สต.เกาะใหญ่ 3 คน
- \*PCU 5 คน



# Grand Round วางแผนร่วมกัน และส่งต่อข้อมูลองค์รวม



Family Meeting  
ที่โรงพยาบาล/ที่บ้าน

# การเสริมพลังอำนาจให้แก่ผู้ป่วยและผู้ดูแล



ญาติสามารถทำกายภาพได้



ญาติสามารถให้อาหารทางสายยาง



เสริมพลังผู้ป่วยในการทำกายภาพ



ญาติสามารถทำแผลกดทับ



# การใช้ MO และการบริหารจัดการอาการรบกวน



Syringe driver





โรงพยาบาลน่าน  
Khuang Niang Hospital

# นำส่งผู้ป่วยถึงบ้านโดยทีมสหวิชาชีพ



# เยี่ยมบ้านโดยทีมสหวิชาชีพ

## INHOMESSS

รหัส ICD10 Palliative  
Z515 , Z718



# เครื่องมือแพทย์ที่โรงพยาบาล

Syringe driver



## ให้บริการยืมอุปกรณ์ทางการแพทย์

- เตียง จำนวน 38 เตียง
- เบาะลมจำนวน 28 อัน
- เครื่องผลิตออกซิเจนจำนวน 42 เครื่อง
- เครื่องดูดเสมหะ 15 เครื่อง



# ผลการดูแลผู้ป่วย Palliative

จำนวนผู้ป่วย	ปี2564	ปี2565	ปี2566
CA	14	18	34
CKD	4	3	11
COPD	2	5	3
Pneumonia	3	6	8
CHF	3	2	7
Sepsis	2	7	4
รวม	28	41	67

## การดูแลแบบ Home Ward ติดตามต่อเนื่อง

PPS 10 นาน อัจฉริยะ unfinish  
ห่วงภรรยา เคยบ่นไว้ว่าจะอยู่กับ  
ใคร

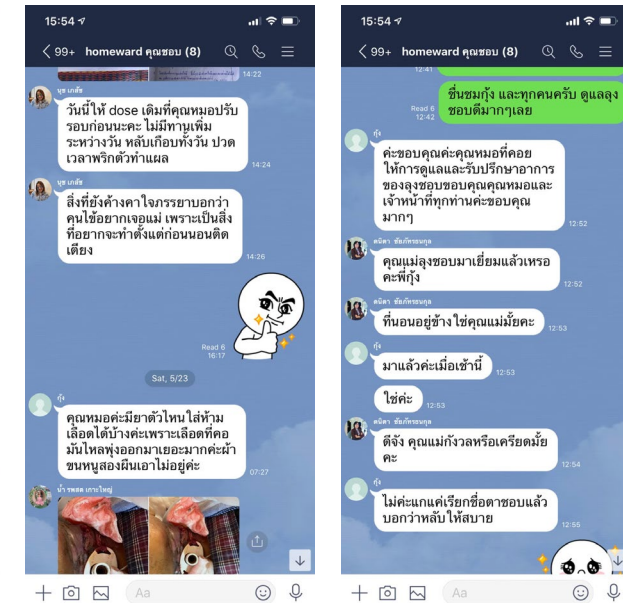
ภรรยา มี plan ไปอยู่อเมริกา  
กับหน้า. ได้พูดคุย/นำออกถุง  
ขอบแล้วว่าไม่ต้องห่วง

จำเรื้ออายุแล้ว

ญาติทุบหนามให้ลุงดีขึ้น แต่  
เข้าใจว่าไม่หาย เป็นปาฏิหาริย์

บนกับตายาย

ส่วนภรรยาบนกับ พญานาค



Unfinish business  
Family Meeting  
Manage disturbing symptom  
Advance Care Plan  
Morphine with Siring Driver  
Consult ทีม HHC ได้ตลอดเวลา  
Plan : F/U by Telemedicine

# ขอบคุณครับ

