

รายงานการประชุมคณะกรรมการประสานงานสาธารณสุขระดับจังหวัด  
ครั้งที่ ๘/๒๕๖๖

วันที่ ๔ สิงหาคม ๒๕๖๖ เวลา ๐๙.๐๐ น

ณ ห้องประชุมทีเอ็มพร ชั้น ๒ ตึกยุคทองทีเอ็มพร สำนักงานสาธารณสุขจังหวัดสงขลา อำเภอเมือง จังหวัดสงขลา  
โดย นายแพทย์สงกรานต์ ไหมชุม นายแพทย์สาธารณสุขจังหวัดสงขลา เป็นประธาน

- |                       |                 |  |
|-----------------------|-----------------|--|
| ๑. นายแพทย์สงกรานต์   | ไหมชุม          | นายแพทย์สาธารณสุขจังหวัดสงขลา                    |
| ๒. นายแพทย์กัญศักดิ์  | บำรุงเสนา       | รองนายแพทย์สาธารณสุขจังหวัดสงขลา                 |
| ๓. นายแพทย์ศุภโชค     | ก่อวิวัฒน์สกุล  | รองนายแพทย์สาธารณสุขจังหวัดสงขลา                 |
| ๔. นางวิไลวรรณ        | สาครินทร์       | รองนายแพทย์สาธารณสุขจังหวัดสงขลา                 |
| ๕. นายชวน             | มณีแนม          | รองนายแพทย์สาธารณสุขจังหวัดสงขลา                 |
| ๖. นางชุติมา          | คงจันทร์        | ผู้ช่วยนายแพทย์สาธารณสุขจังหวัดสงขลา             |
| ๗. นายวรรัตน์         | ศิริชา          | ปฏิบัติหน้าที่หัวหน้ากลุ่มงานพัฒนายุทธศาสตร์ฯ    |
| ๘. นางสาวสมัชญา       | ปรีชาพานิช      | ปฏิบัติหน้าที่หัวหน้ากลุ่มงานควบคุมโรคติดต่อ     |
| ๙. นางอิศราภร         | มิตรเมือง       | หัวหน้ากลุ่มงานบริหารทั่วไป                      |
| ๑๐. นายทีปวัฒน์       | มีแสง           | หัวหน้าฝ่ายสุขศึกษาและสื่อสารองค์กร              |
| ๑๑. นางสาวอรชษา       | ศรประสิทธิ์     | ปฏิบัติหน้าที่หัวหน้ากลุ่มงานบริหารทรัพยากรบุคคล |
| ๑๒. นายปรีชา          | ณะไชยลักษณ์     | หัวหน้ากลุ่มงานกฎหมาย                            |
| ๑๓. นางสาวพิทย์       | แก้วสนิท        | หัวหน้ากลุ่มงานอนามัยสิ่งแวดล้อมฯ                |
| ๑๔. นางรวมพร          | กุลเริ่มตั้ง    | หัวหน้ากลุ่มงานส่งเสริมสุขภาพ                    |
| ๑๕. นายสุจิตร์        | คงจันทร์        | หัวหน้ากลุ่มงานพัฒนาคุณภาพและรูปแบบบริการ        |
| ๑๖. นางวิโรชา         | เพียรเจริญ      | หัวหน้ากลุ่มงานทันตสาธารณสุข                     |
| ๑๗. นางมาริษา         | วุฒิกระพันธ์    | ปฏิบัติหน้าที่หัวหน้ากลุ่มงานประกันสุขภาพ        |
| ๑๘. นางณัฐฎา          | สุรณัฐกุล       | แทน หัวหน้าฝ่ายสถานพยาบาลฯ                       |
| ๑๙. นางจิราภรณ์       | อุไรรัตน์       | ปฏิบัติหน้าที่หัวหน้าฝ่ายคุ้มครองผู้บริโภคฯ      |
| ๒๐. นางพรรณณี         | บัวอินทร์       | แทน หัวหน้ากลุ่มงานควบคุมโรคไม่ติดต่อฯ           |
| ๒๑. นางสร้อยทิพย์     | สุขสมานวงศ์     | ปฏิบัติหน้าที่หัวหน้ากลุ่มงานการแพทย์แผนไทยฯ     |
| ๒๒. นายแพทย์เอกภพ     | อุทัยแสง        | รองผู้อำนวยการฝ่ายการแพทย์โรงพยาบาลสงขลา         |
| ๒๓. นายแพทย์นครินทร์  | ฉินตระกูลประดับ | ผู้อำนวยการโรงพยาบาลสติงพระ                      |
| ๒๔. นายแพทย์หมัด      | หิมเหม          | ผู้อำนวยการโรงพยาบาลจะนะ                         |
| ๒๕. นายแพทย์สุภัทร    | ฮาสุวรรณกิจ     | ผู้อำนวยการโรงพยาบาลสะบ้าย้อย                    |
| ๒๖. นายแพทย์สุวัฒน์   | วิริยพงษ์สุกิจ  | ผู้อำนวยการโรงพยาบาลสมเด็จฯ ณ อำเภอนาทวี         |
| ๒๗. นายแพทย์สุวิทย์   | คงชูช่วย        | ผู้อำนวยการโรงพยาบาลรัตภูมิ                      |
| ๒๘. แพทย์หญิงยุพามาสา | วันดาว          | รักษาการผู้อำนวยการโรงพยาบาลสะเดา                |
| ๒๙. นายแพทย์พิสิฐ     | ยงยุทธ์         | ผู้อำนวยการโรงพยาบาลควนเนียง                     |
| ๓๐. แพทย์หญิงวาสนา    | อชิราเสนา       | ผู้อำนวยการโรงพยาบาลนาหม่อม                      |
| ๓๑. นางเมตตา          | สุวรรณลาลี      | แทน ผู้อำนวยการโรงพยาบาลคลองหอยโข่ง              |

|                      |                 |   |
|----------------------|-----------------|---|
| ๓๒. นายแพทย์เตชา     | แช่หลี          | ผู้อำนวยการโรงพยาบาลเทพา                            |
| ๓๓. นายอุเสิน        | ชื่นอารมณ       | แทน ผู้อำนวยการโรงพยาบาลบางกล่ำ                     |
| ๓๔. นายแพทย์นครินทร์ | ฉินตระกูลประดับ | รักษาการ ผู้อำนวยการโรงพยาบาลสิงหนคร                |
| ๓๕. นายรัตน์นริศ     | สุวรรณรัตน์     | สาธารณสุขอำเภอหาดใหญ่                               |
| ๓๖. นายอำนาจ         | ทองผอม          | สาธารณสุขอำเภอสทิงพระ                               |
| ๓๗. นายวีรศักดิ์     | เบญจอะหลี       | สาธารณสุขอำเภอเทพา                                  |
| ๓๘. นายชอบ           | บุญช่วย         | สาธารณสุขอำเภอนาทวี                                 |
| ๓๙. นางบังอร         | บุญศรีจันทร์    | สาธารณสุขอำเภอสะเดา                                 |
| ๔๐. นายมานะ          | ขวัญชัย         | แทน สาธารณสุขอำเภอสะบ้าย้อย                         |
| ๔๑. นายนพพร          | นิลรัตน์        | สาธารณสุขอำเภอระโนด                                 |
| ๔๒. นางแห่งน้อย      | สุขจันทร์       | สาธารณสุขอำเภอสิงหนคร                               |
| ๔๓. นางสาวประไพสิริ  | ลาเต๊ะ          | แทน สาธารณสุขอำเภอนาหม่อม                           |
| ๔๔. นายเที่ยงธรรม    | อินแก้ว         | สาธารณสุขอำเภอบางกล่ำ                               |
| ๔๕. นายนอม           | วรรณบริบูรณ์    | สาธารณสุขอำเภอจะนะ                                  |
| ๔๖. นางสาวลัษณภรณ์   | เข็มทอง         | แทน สาธารณสุขอำเภอคลองหอยโข่ง                       |
| ๔๗. นายจำลอง         | แก้วพิทยานนท์   | สาธารณสุขอำเภอเมือง                                 |
| ๔๘. นายสุเมธ         | อุ้นเสียม       | สาธารณสุขอำเภอกระแสสินธุ์                           |
| ๔๙. นายประเชิด       | โนรติ           | สาธารณสุขอำเภอรัตภูมิ                               |
| ๕๐. นางสาวเดือนฉาย   | โชคอนันต์       | สาธารณสุขอำเภอควนเนียง                              |
| ๕๑. นางสาวพิมพ์ชนก   | แช่โล่          | แทน ผู้อำนวยการโรงพยาบาลจิตเวชสงขลาราชนครินทร์      |
| ๕๒. นางสาวสุธาทิพย์  | ตรีพลอักษร      | แทน ผู้อำนวยการศูนย์วิทยาศาสตร์การแพทย์ที่ ๑๒ สงขลา |
| ๕๓. นายไกรสร         | อินทรกุล        | แทน ผู้อำนวยการสำนักงานป้องกันควบคุมโรคที่ ๑๒       |
| ๕๔. นายการุญ         | สุขสุทธิ        | ผู้อำนวยการศูนย์สนับสนุนบริการสุขภาพเขต ๑๒          |

ผู้เข้าร่วมประชุม

|                          |              |                                  |
|--------------------------|--------------|----------------------------------|
| ๑. นางสาวจิตตาธรรวารักษ์ | วัฒนา        | นักเทคนิคการแพทย์ชำนาญการ        |
| ๒. นายนิภาศ              | นิลสุวรรณ    | นักวิชาการสาธารณสุขชำนาญการ      |
| ๓. นายสุทธิพงศ์          | อยู่หนู      | นักวิชาการสาธารณสุขชำนาญการ      |
| ๔. นางสาวศิรินาถ         | จูห้อง       | นักวิเคราะห์นโยบายและแผน         |
| ๕. นางสาวสุกฤตา          | หนูเอียด     | นักวิเคราะห์นโยบายและแผนชำนาญการ |
| ๖. นางพรทิพย์            | ศรีสุวรรณ    | นักวิชาการสาธารณสุขชำนาญการ      |
| ๗. นางสาวนิรมล           | พงศ์ธนสมบัติ | นักทรัพยากรบุคคล                 |
| ๘. นางสาวณัฐวริน         | อันทุเศรษฐ   | นักวิชาการสาธารณสุข              |
| ๙. นางอรสา               | พูลสวัสดิ์   | พยาบาลวิชาชีพชำนาญการ            |
| ๑๐. นายคุณากร            | เตกฉัตร      | นักวิชาการสาธารณสุขปฏิบัติการ    |
| ๑๑. นางสาวมณัฏ           | แคล้วตลอด    | แพทย์แผนไทยปฏิบัติการ            |

เริ่มประชุมเวลา ๐๙.๐๐ น.

### พิธีการก่อนวาระประชุม

อัญเชิญพระบรมราโชวาทของพระบาทสมเด็จพระบรมชนกาธิเบศร มหาภูมิพลอดุลยเดชมหาราชบรมนาถบพิตร จัดทำโดย กลุ่มงานการแพทย์แผนไทยและการแพทย์ทางเลือก

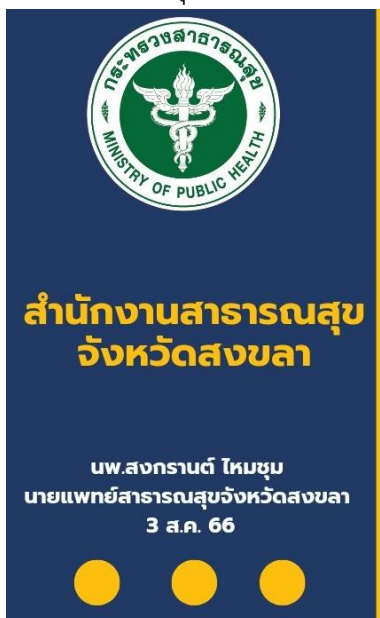
“การรู้จักประมาณตน ทำให้คนเรารู้จักใช้ความรู้ความสามารถที่มีอยู่ได้พอเหมาะพอดีกับงาน และได้ประโยชน์สูงสุดเต็มประสิทธิภาพ ทั้งยังทำให้รู้จักขวนขวายศึกษาหาความรู้ เพิ่มพูนประสบการณ์อยู่เสมอ เพื่อปรับปรุง ส่งเสริมศักยภาพในตนเองให้ยิ่งสูงขึ้น ผู้รู้จักประมาณตน จึงสามารถทำตน ทำงานได้ผลดีกว่าคนอื่น ผู้ที่แม้จะมีความรู้ความสามารถมากกว่า แต่ไม่รู้จักประมาณตน”

พระบรมราโชวาท ในพิธีพระราชทานปริญญาบัตรของจุฬาลงกรณ์มหาวิทยาลัย ณ จุฬาลงกรณ์มหาวิทยาลัย  
วันศุกร์ที่ ๑๗ กรกฎาคม ๒๕๕๑

### วาระที่ ๑ เรื่องประธาน แจ้งที่ประชุมทราบ

#### ๑.๑ เรื่องประธานแจ้งที่ประชุมทราบ

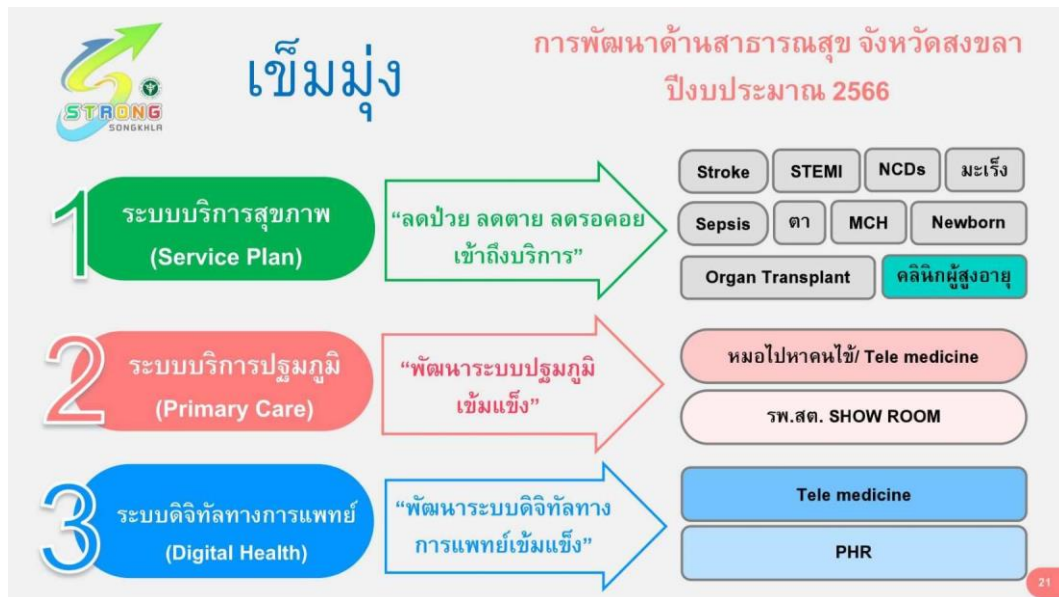
- การกิจ สำคัญในช่วงเดือนสิงหาคม - ธันวาคม 2566 ดังภาพ ขอให้เจ้าหน้าที่ได้เข้าร่วมและหลีกเลี่ยงการจัดกิจกรรมและการประชุมที่ตรงกัน



### ภารกิจสำคัญ เดือน สิงหาคม - ธันวาคม 2566

1. Border Health (22 - 25 สิงหาคม)
2. นิเทศงาน คปสอ. (ปลายสิงหาคม)
3. ประชุมวิชาการ สร. (11 - 13 กันยายน)
4. ประชุมวิชาการ เขตฯ ( 18 - 20 กันยายน)
5. มุกิตาจิต (28 กันยายน)
6. สรุปรแผน 66 และ Kick off 67
7. กิจกรรมสร้างสุของค์กร ( ปลายธันวาคม)

- เข้มมุ่งการพัฒนาด้านสาธารณสุข จังหวัดสงขลา ปีงบประมาณ 2566 จะต้องมีการประเมินและสรุปผลการดำเนินงาน



- ผลการประชุม รับ - ส่งต่อผู้ป่วยจังหวัดสงขลา เมื่อวันที่ 11 กรกฎาคม 2566 ณ ห้องประชุมสุทธิรักษ์ โรงพยาบาลหาดใหญ่

กระทรวงสาธารณสุข  
MINISTRY OF PUBLIC HEALTH

สำนักงานสาธารณสุขจังหวัดสงขลา

**การประชุมรับ - ส่งต่อผู้ป่วย  
จังหวัดสงขลา**

วันที่ 11 กรกฎาคม 2566  
ณ ห้องประชุมสุทธิรักษ์  
โรงพยาบาลหาดใหญ่ จังหวัดสงขลา

- Smart Refer in Auto Refer back
- Update เตียง 5 สี Monitor จากจังหวัด
- Focal point Refer
- System for Refer Back
- 7 กลุ่มโรค สำหรับ Refer Back
- One province One Ward
- One province one ER
- One province one LR
- System of logistic ( Drug, Ambulance, Insurance )

**Patience SAFETY**

งานสำนักงานเลขานุการและอำนวยการ สำนักงานสาธารณสุขจังหวัดสงขลา

- เร่งรัดการใช้งบประมาณ เงินบำรุง ในส่วนที่เป็นการลงทุนต้องได้ผู้รับจ้างก่อนสิ้นปีงบประมาณ พ.ศ.๒๕๖๖

- ๑๒ สิงหาคม วันเฉลิมพระชนมพรรษา สมเด็จพระนางเจ้าสิริกิติ์ พระบรมราชินีนาถ พระบรมราชชนนีพันปีหลวง ขอให้หน่วยงาน จัดโต๊ะหมู่ประดิษฐานพระฉายาลักษณ์ พร้อมเครื่องราชสักการะ และการตกแต่งสถานที่ ตลอดเดือนสิงหาคม ๒๕๖๖ ตามรูปแบบการจัดโต๊ะหมู่ประดิษฐานพระฉายาลักษณ์ พร้อมเครื่องราชสักการะ ที่ถูกต้อง

มติที่ประชุม ที่ประชุมรับทราบ

## ๑.๒ เรื่องจากการประชุมหัวหน้าส่วนราชการจังหวัดสงขลา

การประชุมหัวหน้าส่วนราชการจังหวัดสงขลา ครั้งที่ ๗/๒๕๖๖ สำระสำคัญของการประชุม ดังนี้

สรุปการประชุมคณะกรรมการจังหวัดสงขลา หัวหน้าส่วนราชการ นายอำเภอ  
หัวหน้าหน่วยงานรัฐวิสาหกิจ และภาคเอกชน ครั้งที่ 7/2566

**ก่อนวาระ :** มอบรางวัลเชิดชูเกียรติแก่สมาชิกและชมรม TO BE NUMBER ONE  
จังหวัดสงขลา ประจำปี 2566 จำนวน 24 รางวัล โดย สำนักงาน  
สาธารณสุขจังหวัดสงขลา

**ข้าราชการย้ายมาปฏิบัติหน้าที่**

1.นายสงัด พิษพันธ์ุ พัฒนาการจังหวัดสงขลา

► เรื่องเพื่อทราบ/พิจารณา/ข้อสั่งการ

2.1 ผลการเบิกจ่ายงบประมาณ จังหวัดสงขลา ( ณ 14 กรกฎาคม 2566)

**ภาพรวม :** เงินงบประมาณ 28,356.64 ล้านบาท

- ผลการใช้จ่าย 25,687.72 ล้านบาท (90.59%)

- ผลการเบิกจ่าย 22,010.30 ล้านบาท (77.62%)

**รายจ่ายประจำ :** 15,730.98 ล้านบาท

- ผลการใช้จ่าย 14,176.51 ล้านบาท (90.12%)

- ผลการเบิกจ่าย 14,110.42 ล้านบาท (89.70%)

**รายจ่ายลงทุน :** 12,625.66 ล้านบาท

- ผลการใช้จ่าย 11,511.21 ล้านบาท (91.17%)

- ผลการเบิกจ่าย 7,899.88 ล้านบาท (62.57%)

โควิด : ปี 63 – 66 เงินงบประมาณ 1,178.62 ล้านบาท

- ผลการใช้จ่าย 1,171.62 ล้านบาท (99.41%)

- ผลการเบิกจ่าย 1,171.62 ล้านบาท (99.41%)

**\*\* ผลการใช้จ่ายงบประมาณ เป็นอันดับที่ 1 ของประเทศ**

**\*\* ผลการเบิกจ่ายงบประมาณ เป็นอันดับที่ 11 ของประเทศ**

\*เร่งรัดการเบิกจ่าย

ให้หน่วยงานเร่งรัดดำเนินการก่อนนี้และเบิกจ่ายให้แล้วเสร็จ ภายในเดือน กันยายน 2566 เพื่อไม่ให้งบประมาณถูกพับไป

\*\*\*สำหรับหน่วยงานที่มีเงินงบประมาณเหลือจ่ายและยังคงมีความจำเป็นต้องใช้จ่ายจากเงินงบประมาณเหลือจ่ายดังกล่าว เพื่อไปดำเนินโครงการ/รายการที่ไม่ได้รับการจัดสรรงบประมาณ/ได้รับจัดสรรไม่เพียงพอ ให้เร่งโอนเปลี่ยนแปลงรายการเพื่อไปดำเนินโครงการ/รายการที่มีความจำเป็นรวมทั้งเร่งดำเนินการก่อนนี้และเบิกจ่ายให้แล้วเสร็จโดยเร็ว

2.2 สำนักงานสาธารณสุขจังหวัดสงขลารายงานสถานการณ์โรคไข้เลือดออก จังหวัดสงขลา ( ณ วันที่ 21 กรกฎาคม 2566) และ ขอความร่วมมือหน่วยงาน ๆ ร่วมกันป้องกันโรคและประชาสัมพันธ์ แนวทางการป้องกันโรคไข้เลือดออก

2.3 การท่องเที่ยวชุมชนควบคู่กับกิจกรรมด้านกีฬาของจังหวัด

ผู้ว่าราชการจังหวัดสนับสนุนการท่องเที่ยวชุมชนควบคู่กับกีฬา เพื่อสนับสนุนให้ชุมชนมีรายได้ โดยจะขอสนับสนุนจาก อบจ.สงขลา มาดำเนินการและทำเส้นทางการท่องเที่ยวให้เชื่อมโยงกันทั้ง 16 อำเภอ เชิญชวนให้ผู้ประกอบการท่องเที่ยวสนับสนุนการท่องเที่ยวชุมชน

2.4 ความคืบหน้าการเตรียมความพร้อม การเป็นเจ้าภาพการแข่งขันกีฬาซีเกมส์ ครั้งที่ 33 ปี 2568

- ขณะนี้ ยังไม่ถึงจังหวัดสงขลา เตรียมการ kick off ส่งธงซีเกมส์ (ธงจำลอง) ทั้ง 16 อำเภอ และการแห่กระบวนธงซีเกมส์

- 26 กรกฎาคม 2566 จะมีการจัดประชุมชมรมนักฟุตบอลที่อำเภอหาดใหญ่

- 26 สิงหาคม 2566 พิธีเปิดแข่งขันกรีฑานักเรียนจังหวัดสงขลา

- จังหวัดสงขลาส่งนักกีฬาเข้าแข่งขันกีฬาระดับประเทศ 24 – 29 สิงหาคม 2566 ที่ผ่านการคัดเลือก จำนวน 399 คน

▶ การจัดงานรัฐพิธีและพิธีสำคัญ

1.การจัดกิจกรรมเฉลิมพระเกียรติพระบาทสมเด็จพระเจ้าอยู่หัว เนื่องในโอกาสวันเฉลิมพระชนมพรรษา 28 กรกฎาคม 2566 (ตักบาตร พิธีถวายราชสักการะและวางพานพุ่ม จุดเทียนถวายพระพรชัยมงคล พิธีถวายสัตย์ปฏิญาณ)

2.การจัดกิจกรรมเฉลิมพระเกียรติสมเด็จพระนางเจ้าสิริกิติ์ พระบรมราชินีนาถ พระบรมราชชนนีพันปีหลวง 12 สิงหาคม 2566

2.1 พิธีทำบุญตักบาตรถวายพระราชกุศล เวลา 7.30 น

2.2 พิธีถวายราชสักการะและวางพานพุ่ม เวลา 18.00 น.

2.3 พิธีจุดเทียนถวายพระพรชัยมงคล เวลา 19.19 น.

\*\*\* จัดโต๊ะหมู่ประดิษฐานพระบรมฉายาลักษณ์ พร้อมเครื่องราชสักการะ บริเวณอาคารสำนักงาน ถวายพระพรชัยทางสื่ออิเล็กทรอนิกส์บนหน้าหลักของเว็บไซต์หน่วยงาน

3. วันรำลึกป่าเปรม 26 สิงหาคม 2566 ณ สวนประวัติศาสตร์ พลเอก เปรม ติณสูลานนท์ “กิจกรรมเพลินใจในสวนป่า : เพลินพุง เพลินใจ เพลินพลู”  
เชิญชวนเข้าร่วมกิจกรรม “วิ่ง เดิน เพลินใจในสวนป่า”

2.5 การแก้ไขปัญหายะตกล้าง (กรกฎาคม 2566)

- คัดแยกขยะ 30 มิ.ย. 66

- จัดโครงการ “ผ้าป่าขยะเพื่อน้องปลอดภัย” ณ ศูนย์เด็กเล็ก

- เตรียมความพร้อมทวนสอบ โครงการถังขยะเปียก ลดโลกร้อน ติดตั้งบ่อดักไขมัน โดย อปท. ในเขตพื้นที่ รศภูมิ ควบเนียง นาม่อม

- จัดการขยะมูลฝอยชุมชน “สงขลาสะอาด” ต.กระแสดินธุ์ อ.กระแสดินธุ์, ต.ท่าข้าม อ.หาดใหญ่, ต.วัดขนุน อ.สิงหนคร

- จัดประชุมคณะกรรมการไตรภาคี การกำจัดขยะปลายทาง ณ เทศบาลนครหาดใหญ่ (3 ก.ค. 66)

## 2.6 การพัฒนาและฟื้นฟูคลองลำโรงจังหวัดสงขลา

1) 21 ก.ค. 66 ตรวจสอบคุณภาพน้ำ ครั้งที่ 4 ( 8 จุด : ความลึก อุณหภูมิ กระต-ต่าง ความนำไฟฟ้า ความเค็ม ชุ่น ออกซิเจนสารอินทรีย์ แคลท์เรีย) สำนักงานสิ่งแวดล้อมและควบคุมมลพิษที่ 16

2) 24 ก.ค. 66 กิจกรรม “รักษน้ำ รักษาป่า รักษาแผ่นดิน” เนื่องในวโรกาสวันเฉลิมพระชนมพรรษาพระบาทสมเด็จพระเจ้าอยู่หัว 28 กรกฎาคม 2566 บริเวณถนนเลียบบคลองลำโรง หมู่ที่ 3 และ 5 ตำบลเขารูปช้าง อำเภอเมือง จังหวัดสงขลา โดย ผู้ว่าราชการจังหวัด, รองผู้ว่าราชการจังหวัด, อบจ.สงขลา, เทศบาลเมืองเขารูปช้าง,จิตอาสา,ประชาชน

### กิจกรรม

- ปล่อยปลาตะเพียน 72,000 ตัว
- ปลุกต้นทองอุไร 200 ต้น
- ปรับปรุงภูมิทัศน์ : ปรับปรุงคุณภาพน้ำใช้น้ำหมักชีวภาพ, กำจัดผักตบชวา เก็บขยะ

**ประธาน :** กรณีการเข้าร่วมประชุมกับหน่วยงานภายนอกที่มีข้อสั่งการที่เกี่ยวข้องกับกลุ่มงาน/ฝ่าย ขอให้มีการสื่อสารข้อสั่งการโดยเร่งด่วน

**มติที่ประชุม** ที่ประชุมรับทราบ

### ๑.๓ เรื่องจากที่ประชุมคณะกรรมการบริหารเขตสุขภาพที่ ๑๒

- ไม่มีการประชุม

### ๑.๔ เรื่องจากที่ประชุมคณะกรรมการ อปสข.

- ไม่มีการประชุม

**วาระที่ ๒** รับรองรายงานการประชุม

**มติที่ประชุม** รับทราบและรับรองรายงานการประชุมครั้งที่ ๗/๒๕๖๖ เมื่อวันที่ ๓ กรกฎาคม ๒๕๖๖

**วาระที่ ๓** เรื่องสืบเนื่องจากการประชุมครั้งที่แล้ว

### ๓.๑ สถานการณ์โรคไข้เลือดออกจังหวัดสงขลา

กลุ่มงานควบคุมโรคติดต่อ นำเสนอสถานการณ์โรคไข้เลือดออกจังหวัดสงขลา ระหว่างวันที่ระหว่างวันที่ ๑ มกราคม – ๑ สิงหาคม ๒๕๖๖ หมู่บ้านที่ไม่สามารถควบคุมโรคได้ ภายใน ๒๘ วัน ระหว่างวันที่ ๔ มิถุนายน – ๒๙ กรกฎาคม ๒๕๖๖ แนวทางการใช้ชุดตรวจไข้เลือดออกแบบรวดเร็ว (Dengue NS๑ rapid test) และการประกาศรายชื่ออำเภอที่เข้าเกณฑ์ประกาศโรคระบาด ตามมาตรา ๙ พ.ร.บ. โรคติดต่อ พ.ศ. ๒๕๕๘ ดังนี้





## จำนวน/อัตราป่วย โรคไข้เลือดออก จังหวัดสงขลา เปรียบเทียบระดับประเทศ และเขต 12

### ระดับประเทศ wk29

- จำนวนผู้ป่วย 46,855 ราย
- อัตราป่วย 70.80 ต่อแสนปชก.
- จำนวนผู้เสียชีวิต 41 ราย
- อัตราป่วยตาย ร้อยละ 0.09
- ลำดับที่ 12 ของประเทศ

ตรวจ จันทบุรี เชียงราย น่าน ระยอง  
แม่ฮ่องสอน หนองบัวลำภู ตาก มุกดาหาร  
อุบลราชธานี กระบี่ สงขลา

- (คิดจากอัตราป่วย 4 สัปดาห์ล่าสุด)

### เขตสุขภาพที่ 12 wk29

- จำนวนผู้ป่วย 5,814 ราย
- อัตราป่วย 116.45 ต่อแสนปชก.
- จำนวนผู้เสียชีวิต 7 ราย  
(สงขลา 2 ราย, สตูล 2 ราย,  
ตรัง 2 ราย และ ยะลา 1 ราย)
- อัตราป่วยตาย ร้อยละ 0.12

### จังหวัดสงขลา wk30

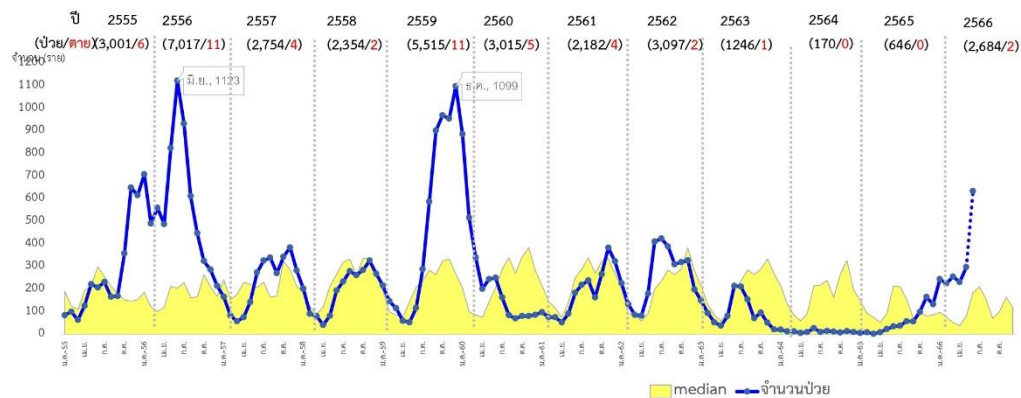
- จำนวนผู้ป่วย 2,684 ราย
- อัตราป่วย 187.49 ต่อแสน  
ปชก.
- จำนวนผู้เสียชีวิต 2 ราย  
(อนามมอม/อ.หาดใหญ่)
- อัตราป่วยตาย ร้อยละ 0.07

ที่มา : <https://ddc.moph.go.th/chub/> ณ วันที่ 2 ส.ค. 66

งานโรคติดต่อ นำโดยแมลง กลุ่มงานควบคุมโรคติดต่อ



## จำนวนผู้ป่วย โรคไข้เลือดออก จำแนกรายเดือน จังหวัดสงขลา พ.ศ.2555-2566 เปรียบเทียบมัธยฐาน 5 ปี (2550-2565)

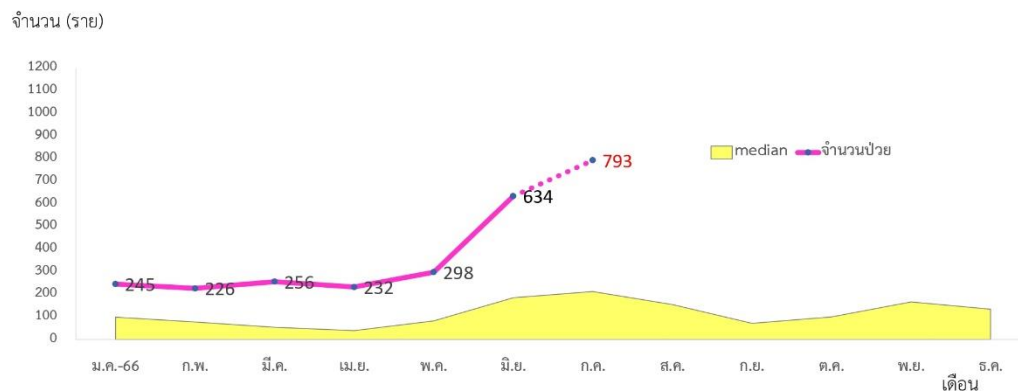


ที่มา : รว.506 สสง.สงขลา ณ วันที่ 1 ส.ค. 66

งานโรคติดต่อ นำโดยแมลง กลุ่มงานควบคุมโรคติดต่อ



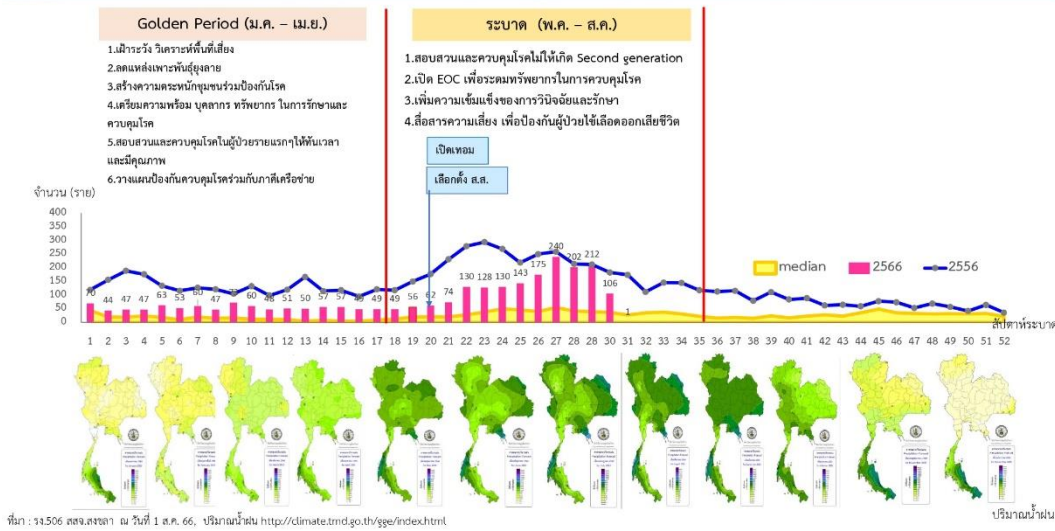
## จำนวนผู้ป่วย โรคไข้เลือดออก จำแนกรายเดือน จังหวัดสงขลา ปี พ.ศ. 2566 เปรียบเทียบมัธยฐาน 5 ปีย้อนหลัง ปี2561-2565 (n=2,684)



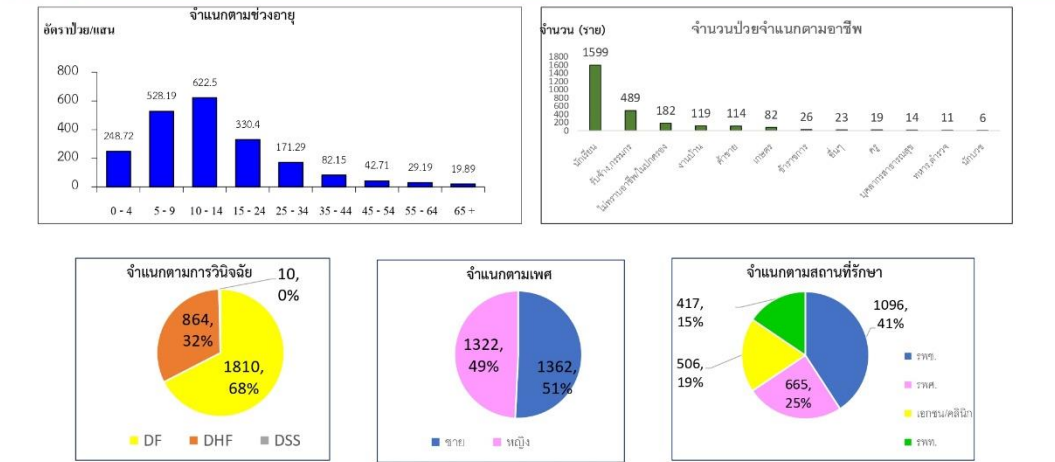
ที่มา : รว.506 สสง.สงขลา ณ วันที่ 1 ส.ค. 66

งานโรคติดต่อ นำโดยแมลง กลุ่มงานควบคุมโรคติดต่อ

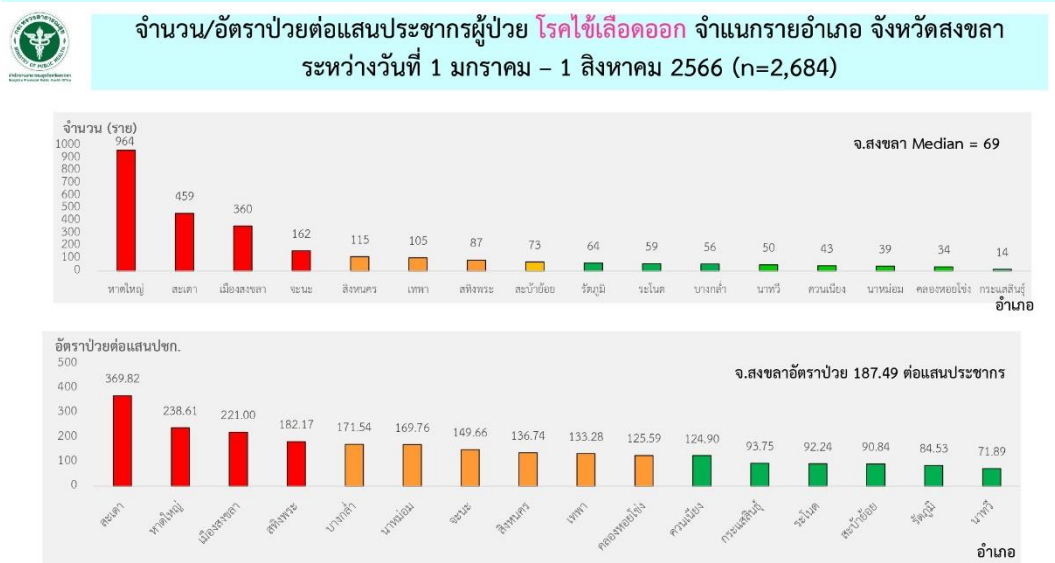
**จำนวนผู้ป่วย โรคไข้เลือดออก จำแนกรายสัปดาห์วันเริ่มป่วย จังหวัดสงขลา พ.ศ.2566 (n=2,684) เปรียบเทียบ พ.ศ.2556 และมีฐาน 5 ปีย้อนหลัง (2561-2565)**



**การกระจายโรคไข้เลือดออก จังหวัดสงขลา ระหว่างวันที่ 1 มกราคม - 1 สิงหาคม 2566 (n=2,684)**

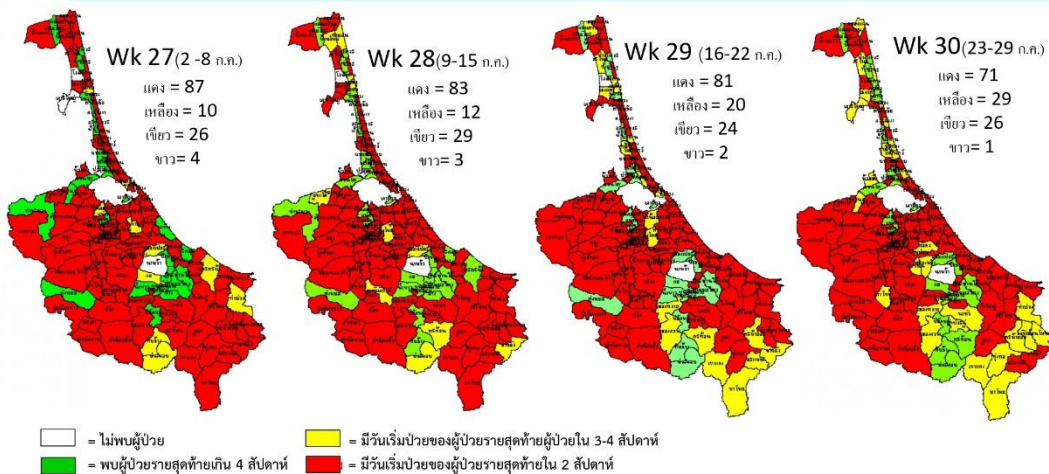


**จำนวน/อัตราป่วยต่อแสนประชากรผู้ป่วย โรคไข้เลือดออก จำแนกรายอำเภอ จังหวัดสงขลา ระหว่างวันที่ 1 มกราคม - 1 สิงหาคม 2566 (n=2,684)**





แผนที่การระบาด ไข้เลือดออก รายตำบล จังหวัดสงขลา  
ระหว่างวันที่ 2 – 29 กรกฎาคม 2566



ที่มา : รง.506 สงข.สงขลา ณ วันที่ 1 ส.ค. 66



หมู่บ้านที่ไม่สามารถควบคุมโรคไข้เลือดออกได้ภายใน 28 วัน  
ระหว่างวันที่ 4 มิถุนายน – 29 กรกฎาคม 2566 2566

- อำเภอเมืองสงขลา 5 ตำบล 14 หมู่บ้าน

| อำเภอ      | ตำบล       | หมู่บ้าน/ชุมชน    | 1ม.ค.-3มิ.ย. | 4-10มิ.ย. | 11-17มิ.ย. | 18-24มิ.ย. | 25มิ.ย.-1ก.ค. | 2-8ก.ค. | 9-15ก.ค. | 16-22ก.ค. | 23-29ก.ค. | รวม |
|------------|------------|-------------------|--------------|-----------|------------|------------|---------------|---------|----------|-----------|-----------|-----|
| เมืองสงขลา | บ่อยาง     | หลังตำหนักเขาน้อย | 21           | 2         | 1          | 0          | 3             | 0       | 0        | 2         | 3         | 32  |
|            |            | วัดดินเมรุ        | 3            | 0         | 0          | 0          | 0             | 1       | 1        | 0         | 1         | 6   |
|            |            | โรงพยาบาลเก่า     | 3            | 0         | 0          | 0          | 2             | 1       | 1        | 1         | 0         | 8   |
|            | เขารูปช้าง | 2                 | 1            | 0         | 0          | 0          | 1             | 1       | 0        | 0         | 1         | 4   |
|            |            | 3                 | 4            | 0         | 0          | 0          | 0             | 2       | 1        | 2         | 0         | 9   |
|            |            | 5                 | 0            | 0         | 0          | 0          | 0             | 7       | 3        | 3         | 1         | 14  |
|            |            | 8                 | 1            | 1         | 0          | 0          | 1             | 2       | 1        | 3         | 0         | 9   |
|            |            | 9                 | 1            | 0         | 0          | 0          | 0             | 1       | 5        | 1         | 0         | 8   |
|            |            | 10                | 2            | 0         | 0          | 0          | 0             | 2       | 2        | 3         | 1         | 10  |
|            |            | เกาะแต้ว          | 8            | 0         | 0          | 0          | 0             | 0       | 0        | 2         | 1         | 1   |
| พะวง       | 2          | 0                 | 0            | 0         | 0          | 0          | 3             | 4       | 1        | 2         | 10        |     |
|            | 3          | 0                 | 0            | 0         | 0          | 0          | 1             | 1       | 0        | 3         | 5         |     |
|            | ห้วยหวัง   | 1                 | 9            | 2         | 0          | 2          | 3             | 1       | 0        | 0         | 0         | 17  |
|            |            | 8                 | 15           | 0         | 1          | 1          | 3             | 1       | 0        | 0         | 0         | 21  |

ที่มา : รง.506 สงข.สงขลา ณ วันที่ 1 ส.ค. 66

งานโรคติดต่อฯโดยแมลง กลุ่มงานควบคุมโรคติดต่อ



หมู่บ้านที่ไม่สามารถควบคุมโรคไข้เลือดออกได้ภายใน 28 วัน  
ระหว่างวันที่ 4 มิถุนายน – 29 กรกฎาคม 2566 (ต่อ)

- สติงพระ 3 ตำบล 3 หมู่บ้าน
- กระแสดินธุ์ 1 ตำบล 1 หมู่บ้าน
- ระโนด 2 ตำบล 2 หมู่บ้าน
- สิงหนคร 5 ตำบล 5 หมู่บ้าน

| อำเภอ       | ตำบล        | หมู่บ้าน/ชุมชน | 1ม.ค.-3มิ.ย. | 4-10มิ.ย. | 11-17มิ.ย. | 18-24มิ.ย. | 25มิ.ย.-1ก.ค. | 2-8ก.ค. | 9-15ก.ค. | 16-22ก.ค. | 23-29ก.ค. | รวม |   |
|-------------|-------------|----------------|--------------|-----------|------------|------------|---------------|---------|----------|-----------|-----------|-----|---|
| สติงพระ     | จะติงพระ    | 6              | 0            | 0         | 0          | 0          | 1             | 1       | 1        | 0         | 0         | 3   |   |
|             |             | สนามชัย        | 2            | 0         | 1          | 1          | 0             | 0       | 3        | 1         | 1         | 0   | 7 |
|             |             | วัดจันทร์      | 1            | 1         | 0          | 1          | 0             | 1       | 1        | 0         | 0         | 0   | 4 |
| ระโนด       | บ้านขาว     | 6              | 2            | 0         | 0          | 1          | 0             | 0       | 1        | 1         | 1         | 6   |   |
|             |             | แดนสงวน        | 1            | 0         | 1          | 1          | 0             | 0       | 1        | 0         | 0         | 0   | 3 |
| กระแสดินธุ์ | กระแสดินธุ์ | 1              | 2            | 0         | 1          | 1          | 0             | 2       | 0        | 1         | 0         | 7   |   |
| สิงหนคร     | ชิงโค       | 8              | 1            | 0         | 0          | 1          | 1             | 1       | 0        | 1         | 0         | 5   |   |
|             |             | ห่านบน         | 6            | 2         | 0          | 0          | 1             | 3       | 2        | 0         | 0         | 0   | 8 |
|             |             | วัดขนุน        | 7            | 1         | 0          | 0          | 1             | 1       | 0        | 1         | 0         | 0   | 4 |
|             |             | หัวเขา         | 2            | 1         | 0          | 0          | 0             | 1       | 1        | 0         | 0         | 1   | 4 |
|             | ม่วงงาม     | 3              | 4            | 1         | 0          | 0          | 2             | 1       | 1        | 1         | 0         | 10  |   |

ที่มา : รง.506 สงข.สงขลา ณ วันที่ 1 ส.ค. 66

งานโรคติดต่อฯโดยแมลง กลุ่มงานควบคุมโรคติดต่อ



**หมู่บ้านที่ไม่สามารถควบคุมโรคไข้เลือดออกได้ภายใน 28 วัน  
ระหว่างวันที่ 4 มิถุนายน – 29 กรกฎาคม 2566 (ต่อ)**

- จະนะ 2 ตำบล 2 หมู่บ้าน
- เทพา 3 ตำบล 4 หมู่บ้าน
- สะบ้าย้อย 3 ตำบล 4 หมู่บ้าน

| อำเภอ     | ตำบล     | หมู่บ้าน/ชุมชน | 1ม.ค.-3มิ.ย. | 4-10มิ.ย. | 11-17มิ.ย. | 18-24มิ.ย. | 25มิ.ย.-1ก.ค. | 2-8ก.ค. | 9-15ก.ค. | 16-22ก.ค. | 23-29ก.ค. | รวม |
|-----------|----------|----------------|--------------|-----------|------------|------------|---------------|---------|----------|-----------|-----------|-----|
| จະนะ      | นาทับ    | 1              | 0            | 0         | 0          | 0          | 0             | 0       | 2        | 1         | 1         | 4   |
|           |          | ดลิ่งชัน       | 3            | 9         | 1          | 0          | 0             | 3       | 3        | 2         | 2         | 0   |
| เทพา      | วังใหญ่  | 4              | 1            | 1         | 0          | 0          | 0             | 2       | 1        | 0         | 0         | 5   |
|           |          | 7              | 0            | 1         | 0          | 1          | 2             | 1       | 0        | 1         | 0         | 6   |
|           | สะกอม    | 1              | 8            | 1         | 1          | 1          | 0             | 2       | 0        | 0         | 1         | 14  |
|           |          | 2              | 1            | 0         | 1          | 1          | 0             | 2       | 0        | 0         | 0         | 5   |
| สะบ้าย้อย | บ้านโหนด | 1              | 4            | 1         | 1          | 3          | 1             | 1       | 0        | 0         | 0         | 11  |
|           |          | 6              | 1            | 0         | 0          | 0          | 1             | 1       | 1        | 0         | 0         | 4   |
|           | คูหา     | 5              | 0            | 0         | 0          | 0          | 0             | 1       | 2        | 1         | 0         | 4   |
|           |          | 7              | 5            | 0         | 0          | 0          | 0             | 2       | 1        | 1         | 0         | 9   |

ที่มา : รว.506 สสจ.สงขลา ณ วันที่ 1 ส.ค. 66

งานโรคติดต่อฯ โดยแมลง กลุ่มงานควบคุมโรคติดต่อ



**หมู่บ้านที่ไม่สามารถควบคุมโรคไข้เลือดออกได้ภายใน 28 วัน  
ระหว่างวันที่ 4 มิถุนายน – 29 กรกฎาคม 2566 (ต่อ)**

- สะเดา 6 ตำบล 16 หมู่บ้าน

| อำเภอ | ตำบล        | หมู่บ้าน/ชุมชน | 1ม.ค.-3มิ.ย. | 4-10มิ.ย. | 11-17มิ.ย. | 18-24มิ.ย. | 25มิ.ย.-1ก.ค. | 2-8ก.ค. | 9-15ก.ค. | 16-22ก.ค. | 23-29ก.ค. | รวม |
|-------|-------------|----------------|--------------|-----------|------------|------------|---------------|---------|----------|-----------|-----------|-----|
| สะเดา | สะเดา       | 1              | 42           | 8         | 6          | 5          | 7             | 14      | 9        | 6         | 2         | 99  |
|       |             | 2              | 1            | 0         | 0          | 0          | 1             | 0       | 1        | 3         | 0         | 6   |
|       |             | 3              | 2            | 2         | 1          | 0          | 0             | 2       | 0        | 0         | 0         | 7   |
|       |             | 6              | 5            | 0         | 0          | 0          | 1             | 1       | 0        | 2         | 0         | 9   |
|       | พังงา       | 1              | 2            | 0         | 1          | 1          | 2             | 1       | 2        | 1         | 0         | 10  |
|       |             | 5              | 5            | 0         | 0          | 0          | 0             | 0       | 1        | 1         | 2         | 9   |
|       | สำนักแต้ว   | 1              | 2            | 1         | 1          | 0          | 1             | 0       | 1        | 1         | 2         | 9   |
|       |             | 2              | 2            | 0         | 2          | 1          | 1             | 1       | 0        | 1         | 0         | 8   |
|       |             | 4              | 0            | 1         | 1          | 2          | 3             | 2       | 1        | 0         | 0         | 10  |
|       |             | 6              | 5            | 1         | 1          | 1          | 0             | 1       | 0        | 0         | 0         | 9   |
|       |             | 9              | 1            | 1         | 0          | 0          | 0             | 1       | 1        | 1         | 0         | 5   |
|       |             | 1              | 11           | 0         | 0          | 3          | 1             | 0       | 0        | 0         | 1         | 16  |
|       | ป่าดงเบขาร์ | 2              | 24           | 3         | 0          | 1          | 2             | 5       | 1        | 1         | 2         | 39  |
|       |             | 1              | 11           | 3         | 1          | 0          | 0             | 1       | 0        | 0         | 0         | 16  |
|       | สำนักขาม    | 2              | 20           | 5         | 4          | 1          | 1             | 2       | 1        | 3         | 2         | 39  |
|       |             | 7              | 12           | 1         | 0          | 1          | 5             | 1       | 0        | 0         | 0         | 20  |

ที่มา : รว.506 สสจ.สงขลา ณ วันที่ 1 ส.ค. 66

งานโรคติดต่อฯ โดยแมลง กลุ่มงานควบคุมโรคติดต่อ



**หมู่บ้านที่ไม่สามารถควบคุมโรคไข้เลือดออกได้ภายใน 28 วัน  
ระหว่างวันที่ 4 มิถุนายน – 29 กรกฎาคม 2566 (ต่อ)**

- หาดใหญ่ 9 ตำบล 45 หมู่บ้าน

| อำเภอ   | ตำบล    | หมู่บ้าน/ชุมชน         | 1ม.ค.-3มิ.ย. | 4-10มิ.ย. | 11-17มิ.ย. | 18-24มิ.ย. | 25มิ.ย.-1ก.ค. | 2-8ก.ค. | 9-15ก.ค. | 16-22ก.ค. | 23-29ก.ค. | รวม |    |
|---------|---------|------------------------|--------------|-----------|------------|------------|---------------|---------|----------|-----------|-----------|-----|----|
| หาดใหญ่ | หาดใหญ่ | ชุมชนหน้าสวนสาธารณะ    | 24           | 1         | 2          | 3          | 4             | 7       | 5        | 10        | 2         | 58  |    |
|         |         | ชุมชนหน้าค่ายเสนาณรงค์ | 10           | 0         | 0          | 0          | 1             | 1       | 0        | 2         | 1         | 15  |    |
|         |         | ชุมชนคลองเตย           | 10           | 1         | 0          | 1          | 0             | 1       | 4        | 0         | 2         | 19  |    |
|         |         | ชุมชนหลังสนามกีฬาากลาง | 3            | 0         | 1          | 0          | 0             | 1       | 0        | 1         | 0         | 6   |    |
|         |         | ชุมชนบ้านเจ้า          | 5            | 0         | 1          | 0          | 1             | 2       | 1        | 0         | 0         | 10  |    |
|         |         | ชุมชนชุมชนแสงศรี       | 2            | 0         | 0          | 1          | 0             | 1       | 0        | 1         | 0         | 5   |    |
|         |         | ชุมชนทุ่งเสา           | 3            | 1         | 1          | 1          | 0             | 0       | 2        | 2         | 1         | 11  |    |
|         |         | ชุมชนซีทิมหยงศรีนคร    | 0            | 0         | 2          | 0          | 1             | 0       | 0        | 1         | 0         | 4   |    |
|         |         | ชุมชนเทศบาลพัฒนา       | 3            | 1         | 0          | 1          | 0             | 1       | 1        | 1         | 2         | 10  |    |
|         |         | ชุมชนโชคสมาน           | 7            | 0         | 0          | 2          | 0             | 2       | 5        | 2         | 1         | 19  |    |
|         |         | ชุมชนราษฎร์อุทิศ       | 6            | 1         | 0          | 0          | 1             | 2       | 1        | 0         | 0         | 11  |    |
|         |         | ชุมชนรัตนอุทิศ         | 0            | 0         | 0          | 1          | 0             | 1       | 0        | 0         | 1         | 3   |    |
|         |         | ชุมชนคลองเรียนร่มเย็น  | 2            | 0         | 0          | 1          | 0             | 0       | 0        | 1         | 1         | 5   |    |
|         |         | ชุมชนเขิน F01.1        | 12           | 0         | 0          | 0          | 1             | 0       | 1        | 0         | 1         | 15  |    |
|         |         | ควนลัง                 | 1            | 22        | 3          | 5          | 7             | 6       | 3        | 13        | 10        | 3   | 72 |
|         |         | 2                      | 20           | 7         | 5          | 7          | 3             | 8       | 4        | 5         | 3         | 62  |    |
|         |         | 3                      | 8            | 5         | 3          | 4          | 3             | 5       | 4        | 1         | 3         | 36  |    |
|         |         | 4                      | 7            | 1         | 1          | 0          | 0             | 1       | 3        | 4         | 0         | 17  |    |



หมู่บ้านที่ไม่สามารถควบคุมโรคไข้เลือดออกได้ภายใน 28 วัน  
ระหว่างวันที่ 4 มิถุนายน – 29 กรกฎาคม 2566 (ต่อ)

- หาดใหญ่ 9 ตำบล 45 หมู่บ้าน

| อำเภอ      | ตำบล   | หมู่บ้าน/ชุมชน | 1ม.ค.-3มิ.ย. | 4-10มิ.ย. | 11-17มิ.ย. | 18-24มิ.ย. | 25มิ.ย.-1ก.ค. | 2-8ก.ค. | 9-15ก.ค. | 16-22ก.ค. | 23-29ก.ค. | รวม |    |
|------------|--------|----------------|--------------|-----------|------------|------------|---------------|---------|----------|-----------|-----------|-----|----|
| หาดใหญ่    | คอหงส์ | 1              | 21           | 3         | 3          | 2          | 4             | 2       | 4        | 1         | 1         | 41  |    |
|            |        | 2              | 3            | 0         | 1          | 0          | 3             | 0       | 2        | 4         | 1         | 14  |    |
|            |        | 3              | 10           | 2         | 1          | 0          | 1             | 1       | 1        | 4         | 2         | 22  |    |
|            |        | 5              | 16           | 2         | 1          | 0          | 1             | 0       | 1        | 1         | 0         | 22  |    |
|            |        | 6              | 4            | 0         | 0          | 2          | 0             | 0       | 1        | 1         | 0         | 8   |    |
|            |        | 7              | 1            | 0         | 1          | 0          | 0             | 1       | 0        | 0         | 1         | 4   |    |
|            |        | คลองแห         | 1            | 12        | 0          | 0          | 1             | 1       | 1        | 0         | 0         | 0   | 15 |
|            |        |                | 3            | 0         | 0          | 2          | 0             | 1       | 1        | 1         | 0         | 1   | 6  |
|            |        |                | 4            | 21        | 0          | 5          | 1             | 1       | 1        | 4         | 1         | 1   | 35 |
|            |        |                | 5            | 4         | 0          | 0          | 1             | 1       | 7        | 3         | 1         | 1   | 18 |
|            |        |                | 7            | 2         | 2          | 1          | 0             | 1       | 0        | 1         | 1         | 0   | 8  |
|            | 9      | 1              | 1            | 0         | 0          | 0          | 1             | 1       | 1        | 0         | 5         |     |    |
|            | 10     | 0              | 0            | 0         | 1          | 0          | 0             | 1       | 2        | 0         | 4         |     |    |
|            | 11     | 7              | 2            | 0         | 1          | 2          | 1             | 3       | 4        | 1         | 21        |     |    |
| คลองคูเต่า | 1      | 1              | 0            | 0         | 0          | 0          | 0             | 0       | 1        | 1         | 1         | 4   |    |

ที่มา : รง.506 สสจ.สงขลา ณ วันที่ 1 ส.ค. 66

งานโรคติดต่อฯ โดยแมลง กลุ่มงานควบคุมโรคติดต่อ



หมู่บ้านที่ไม่สามารถควบคุมโรคไข้เลือดออกได้ภายใน 28 วัน  
ระหว่างวันที่ 4 มิถุนายน – 29 กรกฎาคม 2566 (ต่อ)

- หาดใหญ่ 9 ตำบล 45 หมู่บ้าน

| อำเภอ   | ตำบล | หมู่บ้าน/ชุมชน | 1ม.ค.-3มิ.ย. | 4-10มิ.ย. | 11-17มิ.ย. | 18-24มิ.ย. | 25มิ.ย.-1ก.ค. | 2-8ก.ค. | 9-15ก.ค. | 16-22ก.ค. | 23-29ก.ค. | รวม |    |
|---------|------|----------------|--------------|-----------|------------|------------|---------------|---------|----------|-----------|-----------|-----|----|
| หาดใหญ่ | นลุง | 1              | 7            | 0         | 0          | 0          | 0             | 2       | 2        | 2         | 1         | 14  |    |
|         |      | 2              | 0            | 1         | 0          | 1          | 1             | 1       | 1        | 0         | 0         | 5   |    |
|         |      | 5              | 5            | 0         | 2          | 0          | 0             | 2       | 1        | 1         | 1         | 12  |    |
|         |      | หุ้งตำเสา      | 2            | 3         | 1          | 0          | 1             | 0       | 0        | 0         | 1         | 0   | 6  |
|         |      |                | 3            | 1         | 0          | 1          | 2             | 0       | 0        | 1         | 1         | 0   | 6  |
|         |      |                | 9            | 1         | 0          | 0          | 0             | 2       | 0        | 1         | 0         | 1   | 5  |
|         |      | บ้านพรุ        | 1            | 11        | 1          | 0          | 4             | 5       | 3        | 7         | 4         | 2   | 37 |
|         |      |                | 8            | 0         | 0          | 1          | 0             | 0       | 1        | 3         | 3         | 1   | 9  |
|         |      |                | 10           | 3         | 0          | 2          | 1             | 1       | 1        | 1         | 2         | 0   | 11 |
|         |      |                | 11           | 6         | 6          | 2          | 0             | 2       | 3        | 1         | 0         | 1   | 21 |
|         |      | พะตง           | 1            | 2         | 0          | 1          | 0             | 1       | 2        | 2         | 1         | 0   | 9  |
| 2       | 6    |                | 0            | 0         | 1          | 1          | 3             | 0       | 2        | 0         | 13        |     |    |

ที่มา : รง.506 สสจ.สงขลา ณ วันที่ 1 ส.ค. 66

งานโรคติดต่อฯ โดยแมลง กลุ่มงานควบคุมโรคติดต่อ



หมู่บ้านที่ไม่สามารถควบคุมโรคไข้เลือดออกได้ภายใน 28 วัน  
ระหว่างวันที่ 4 มิถุนายน – 29 กรกฎาคม 2566 (ต่อ)

- นาหม่อม 1 ตำบล 1 หมู่บ้าน
- ควนเนียง 2 ตำบล 2 หมู่บ้าน
- บางกล่ำ 1 ตำบล 5 หมู่บ้าน
- คลองหอยโข่ง 2 ตำบล 2 หมู่บ้าน
- รัตภูมิ 1 ตำบล 1 หมู่บ้าน

| อำเภอ       | ตำบล      | หมู่บ้าน/ชุมชน | 1ม.ค.-3มิ.ย. | 4-10มิ.ย. | 11-17มิ.ย. | 18-24มิ.ย. | 25มิ.ย.-1ก.ค. | 2-8ก.ค. | 9-15ก.ค. | 16-22ก.ค. | 23-29ก.ค. | รวม |
|-------------|-----------|----------------|--------------|-----------|------------|------------|---------------|---------|----------|-----------|-----------|-----|
| นาหม่อม     | นาหม่อม   | 4              | 4            | 0         | 2          | 0          | 0             | 1       | 0        | 1         | 0         | 8   |
| ควนเนียง    | รัตภูมิ   | 2              | 2            | 0         | 1          | 0          | 1             | 0       | 1        | 0         | 0         | 5   |
|             |           | 4              | 1            | 0         | 1          | 3          | 0             | 1       | 2        | 0         | 0         | 8   |
| บางกล่ำ     | ท่าช้าง   | 5              | 2            | 1         | 0          | 1          | 0             | 0       | 1        | 2         | 1         | 8   |
|             |           | 7              | 1            | 2         | 0          | 0          | 1             | 2       | 0        | 1         | 0         | 7   |
|             |           | 8              | 1            | 1         | 2          | 0          | 1             | 1       | 0        | 0         | 0         | 6   |
|             |           | 13             | 0            | 0         | 4          | 0          | 2             | 2       | 0        | 0         | 0         | 8   |
|             |           | 15             | 1            | 0         | 1          | 0          | 0             | 1       | 0        | 0         | 0         | 1   |
| คลองหอยโข่ง | โคกม่วง   | 1              | 0            | 1         | 0          | 0          | 1             | 0       | 1        | 0         | 0         | 3   |
|             |           | 2              | 1            | 0         | 1          | 0          | 0             | 1       | 1        | 0         | 0         | 4   |
| รัตภูมิ     | กำแพงเพชร | 9              | 5            | 0         | 0          | 3          | 0             | 1       | 1        | 4         | 0         | 14  |

ที่มา : รง.506 สสจ.สงขลา ณ วันที่ 1 ส.ค. 66

งานโรคติดต่อฯ โดยแมลง กลุ่มงานควบคุมโรคติดต่อ



พื้นที่อำเภอระบาด **โรคไข้เลือดออก** เข้าเกณฑ์พิจารณาเปิด EOC ณ สัปดาห์การระบาดที่ 25

| อำเภอ       | จำนวนตำบล | จำนวนตำบลระบาด | ร้อยละตำบล | เข้าเกณฑ์เปิด EOC |
|-------------|-----------|----------------|------------|-------------------|
| เมืองสงขลา  | 6         | 5              | 83.33      | เข้าเกณฑ์         |
| หาดใหญ่     | 13        | 9              | 69.23      | เข้าเกณฑ์         |
| สะเดา       | 9         | 6              | 66.67      | เข้าเกณฑ์         |
| ควนเนียง    | 4         | 2              | 50.00      | เข้าเกณฑ์         |
| เทพา        | 7         | 3              | 42.86      | เข้าเกณฑ์         |
| สิงหนคร     | 11        | 3              | 27.27      | เข้าเกณฑ์         |
| สติงพระ     | 11        | 3              | 27.27      | เข้าเกณฑ์         |
| กระแสสินธุ์ | 4         | 1              | 25.00      | ไม่เข้า           |
| บางกล่ำ     | 4         | 1              | 25.00      | ไม่เข้า           |
| นาหม่อม     | 4         | 1              | 25.00      | ไม่เข้า           |
| คลองหอยโข่ง | 4         | 1              | 25.00      | ไม่เข้า           |
| สะบ้าย้อย   | 9         | 2              | 22.22      | ไม่เข้า           |
| รัตภูมิ     | 5         | 1              | 20.00      | ไม่เข้า           |
| ระโนด       | 12        | 2              | 16.67      | ไม่เข้า           |
| จะนะ        | 14        | 2              | 14.29      | ไม่เข้า           |

อำเภอที่เข้าเกณฑ์เปิด EOC 7 อำเภอ ได้แก่

1. เมืองสงขลา
2. หาดใหญ่
3. สะเดา
4. เทพา
5. สิงหนคร
6. สติงพระ
7. ควนเนียง

พินิจ : รง.506 สสจ.สงขลา ณ วันที่ 1 ส.ค. 66

งานโรคติดต่อฯ โดยแมลง กลุ่มงานควบคุมโรคติดต่อ



ข้อเสนอในการเปิด EOC **โรคไข้เลือดออก**

ตามข้อสั่งการจากการประชุม VDO Conference ของสำนักปลัดกระทรวงสาธารณสุข  
พื้นที่ระบาดให้ดำเนินการควบคุมโรคเช่นเดียวกับโรคติดเชื้อไวรัสซิกา  
มาตรการ 3-3-1, 7-14-21-28 และต่อเนื่องทุกสัปดาห์

เกณฑ์การเปิด EOC **โรคไข้เลือดออก**

| ระดับ EOC          | เกณฑ์การเปิด EOC   |
|--------------------|--|
| EOC ระดับอำเภอ     | เมื่อพบตำบลที่เป็นพื้นที่ระบาด มากกว่าร้อยละ 25 ของจำนวนตำบลในอำเภอ      |
| EOC ระดับจังหวัด   | เมื่อพบอำเภอที่เข้าเกณฑ์เปิด EOC มากกว่าร้อยละ 25 ของจำนวนอำเภอในจังหวัด |
| EOC ระดับเขตสุขภาพ | เมื่อมีจังหวัดที่เข้าเกณฑ์เปิด EOC จำนวน 3 จังหวัดหรือมากกว่า            |

จังหวัดสงขลา เปิด EOC  
เมื่อพบอำเภอที่เข้าเกณฑ์  
เปิด EOC มากกว่า 4 อำเภอ

พื้นที่ระบาด หมายถึง มีรายงานผู้ป่วยโรคไข้เลือดออกเกินกว่าค่ามัธยฐาน 5 ปีซ้อนหลัง ในช่วง 4 สัปดาห์ล่าสุด  
และมีการระบาดต่อเนื่องมาเกินกว่า 28 วัน

งานโรคติดต่อฯ โดยแมลง กลุ่มโรคติดต่อ สำนักงานป้องกันควบคุมโรคที่ 12 จังหวัดสงขลา

งานโรคติดต่อฯ โดยแมลง กลุ่มงานควบคุมโรคติดต่อ



สสจ.สงขลา เปิด EOC **โรคไข้เลือดออก** ติดตามสถานการณ์ต่อเนื่อง



| ครั้งที่ | วันที่            |
|----------|-------------------|
| 1/2566   | 6 มิ.ย. 66        |
| 2/2566   | 16 มิ.ย. 66       |
| 3/2566   | 23 มิ.ย. 66       |
| 4/2566   | 28 มิ.ย. 66       |
| 5/2566   | 6 ก.ค. 66 on site |
| 6/2566   | 13 ก.ค. 66        |
| 7/2566   | 20 ก.ค. 66        |

งานโรคติดต่อฯ โดยแมลง กลุ่มงานควบคุมโรคติดต่อ



จัดสรรชุดตรวจ NS 1 จำนวน 1,600 ชิ้น รายอำเภอเรียบร้อยแล้ว

| อำเภอ       | จำนวน (ราย) | จัดสรร NS1 (ชิ้น) |
|-------------|-------------|-------------------|
| หาดใหญ่     | 219         | 600               |
| สะเดา       | 110         | 300               |
| เมืองสงขลา  | 63          | 175               |
| สิงหนคร     | 27          | 75                |
| สะบ้าย้อย   | 24          | 50                |
| บางกล่ำ     | 22          | 50                |
| ระโนด       | 19          | 50                |
| เทพา        | 19          | 50                |
| สทิงพระ     | 14          | 50                |
| ควนเนียง    | 13          | 50                |
| นาหม่อม     | 12          | 25                |
| จะนะ        | 12          | 25                |
| รัตภูมิ     | 11          | 25                |
| คลองหอยโข่ง | 8           | 25                |
| กระแสสินธุ์ | 7           | 25                |
| นาทวี       | 6           | 25                |
| <b>รวม</b>  | <b>586</b>  | <b>1600</b>       |

ให้ข้อมูล ผู้ป่วยใช้เลือดออก ระหว่างวันที่ 11 มิ.ย. - 8 ก.ค. 2566



แนวทางและวิธีการใช้ชุดตรวจใช้เลือดออกแบบรวดเร็ว



(Dengue NS1 rapid test)

สสจ.สงขลาได้รับจัดสรร 1600 ชุด



V.4 final 28 Jun 2023 approved by: ที่ประชุม EOC กทม.โรคติดต่ออุบัติใหม่

รายชื่ออำเภอที่เข้าเกณฑ์การประกาศโรคระบาด (ตามมาตรา 9 พ.ร.บ.โรคติดต่อ พ.ศ. 2558)



| เขต           | จังหวัด   | อำเภอ          | เขต  | จังหวัด     | อำเภอ       |        |               |            |          |                |          |               |      |          |
|---------------|-----------|----------------|------|-------------|-------------|--------|---------------|------------|----------|----------------|----------|---------------|------|----------|
| 1 (5 จังหวัด) | เชียงใหม่ | เมืองเชียงใหม่ | 10   | อุบลราชธานี | บุณฑริก     |        |               |            |          |                |          |               |      |          |
|               |           | เชียงราย       | 11   | กระบี่      | เมืองกระบี่ |        |               |            |          |                |          |               |      |          |
|               |           | แม่ฮ่องสอน     |      |             |             | ภูเก็ต | กะทู้         |            |          |                |          |               |      |          |
|               |           | บ้าน           |      |             |             |        |               | ถลาง       |          |                |          |               |      |          |
|               |           | พะเยา          |      |             |             |        |               |            | นราธิวาส | เจาะไอร้อง     |          |               |      |          |
| 2 (1 จังหวัด) | ตาก       | แม่ระมาด       | 12   | สงขลา       | เมืองสงขลา  |        |               |            |          |                |          |               |      |          |
|               |           | ท่าสองยาง      |      |             |             | สะเดา  |               |            |          |                |          |               |      |          |
|               |           | 5 (1 จังหวัด)  |      |             |             |        | เพชรบุรี      | แก่งกระจาน | หาดใหญ่  |                |          |               |      |          |
|               |           |                |      |             |             |        |               |            |          | 6 (16 จังหวัด) | จันทบุรี | เมืองจันทบุรี | สตูล | ควนกาหลง |
|               |           |                |      |             |             |        |               |            |          |                |          |               |      |          |
| ตราด          | เกาะช้าง  |                | มุนี |             |             |        |               |            |          |                |          |               |      |          |
|               |           | ระยอง          |      | บ้านค่าย    | ปลวกแดง     | 13     | กรุงเทพมหานคร | คั่นนายาว  |          |                |          |               |      |          |

## ข้อดีของการประกาศพื้นที่โรคระบาด ตามพรบ.โรคติดต่อ 2558

- เจ้าพนักงานโรคติดต่อสามารถเข้าสอบสวน ควบคุมโรค ในบ้านผู้ป่วย ชุมชน และสถานที่ที่สงสัยว่าเป็นแหล่งแพร่โรค รวมถึงสถานที่เสี่ยงต่าง ๆ เช่น Setting 7ร. ตามมาตรา 34 (8)
- ประชาชนในพื้นที่ระบาดต้องดำเนินการกำจัดแหล่งเพาะพันธุ์ยุงลาย ตามมาตรา 34 (4) (5) และ (6)
- ผู้ว่าราชการจังหวัดสามารถระดมทรัพยากร บุคลากร งบประมาณ เพื่อใช้ในการดำเนินงานควบคุมโรคไข้เลือดออกได้
- ทำให้การควบคุมโรคไข้เลือดออกมีประสิทธิภาพ สามารถยุติการระบาดของโรคไข้เลือดออกได้อย่างรวดเร็วมากขึ้น



**ประธานสั่งการ** ให้เร่งรัดมาตรการป้องกัน ควบคุมโรคในหมู่บ้านที่ควบคุมการระบาดของโรคไข้เลือดออกไม่ได้ แต่ละอำเภอที่เข้าเกณฑ์การประกาศโรคระบาด ขอให้ประชุม EOC และส่งสรุป One Page การประชุมไปยัง สสจ.และมอบหมายอำเภอนำเสนอหมู่บ้านที่จัดการได้ดี (ภาคภูมิใจ) ในการประชุมครั้งต่อไป

**มติที่ประชุม** รับทราบ

**๓.๒ รายงานการตรวจคัดกรองมะเร็งปากมดลูกและวัคซีนมะเร็งปากมดลูก** โดย นางสาวสมัชญา ปรีชาพานิช ปฏิบัติหน้าที่หัวหน้ากลุ่มงานควบคุมโรคติดต่อ สำนักงานสาธารณสุขจังหวัดสงขลา นำเสนอ การดำเนินงาน HPV ในนักเรียน ปีการศึกษา ๒๕๖๖ ดังนี้

## การดำเนินการให้วัคซีน HPV ในนักเรียน ป.๕

- ปีการศึกษา ๒๕๖๒ – ๒๕๖๔ ไม่มีการฉีดวัคซีน OPV ในเด็ก ป.๕
- ปีการศึกษา ๒๕๖๕ ให้ฉีดวัคซีน HPV เข็มที่ ๑ ในเด็ก ป.๕ ปีการศึกษา ๒๕๖๒ (ม.๒ ในปี ๒๕๖๕) แต่ไม่มีเข็ม ๒ ให้ฉีด ต้องรอ สปสช. แจ้างอีกครั้ง
- ปีการศึกษา ๒๕๖๖ ให้ฉีดวัคซีน HPV เข็มที่ ๑ ในเด็ก ป.๕ ปีการศึกษา ๒๕๖๓ และ ๒๕๖๔ แต่ยังไม่ได้รับวัคซีนจะได้รับประมาณ ๑๖-๑๘ สค.๖๖



## การดำเนินการให้วัคซีน HPV ในนักเรียน ป.๕ ปี ๒๕๖๒

ความครอบคลุมการได้รับวัคซีน HPV ในเด็กนักเรียนหญิงชั้น ป.๕ จังหวัดสงขลา ปีการศึกษา ๒๕๖๕



วัคซีนได้เฉพาะเข็ม ๑ เข็มที่ ๒ ไม่มีวัคซีนสนับสนุน ต้องรอ สปสช. ส่งมาให้อีกครั้ง

## การดำเนินการให้วัคซีน HPV ในนักเรียน ป.๕ ในปี ๒๕๖๒

การได้รับวัคซีน HPV ในเด็กนักเรียนหญิงชั้น ป.๕ (work load) จังหวัดสงขลา

| อำเภอ       | ปีการศึกษา ๒๕๖๕         |                 |                         |                 | ปีการศึกษา ๒๕๖๖         |                 |
|-------------|-------------------------|-----------------|-------------------------|-----------------|-------------------------|-----------------|
|             | ภาคเรียนที่ ๑(เมย.-กย.) |                 | ภาคเรียนที่ ๒(ตค.-มีค.) |                 | ภาคเรียนที่ ๑(เมย.-กย.) |                 |
|             | HPV๑รหัส๓๑๐(A๑)         | HPV๒รหัส๓๒๐(A๒) | HPV๑รหัส๓๑๐(A๑)         | HPV๒รหัส๓๒๐(A๒) | HPV๑รหัส๓๑๐(A๑)         | HPV๒รหัส๓๒๐(A๒) |
| เมืองสงขลา  | ๒๒๖                     | ๐               | ๒๗                      | ๐               | ๑๐๗                     | ๐               |
| สทิงพระ     | ๑๘๗                     | ๐               | ๖                       | ๐               | ๓๓                      | ๕๒              |
| จะนะ        | ๖๗                      | ๐               | ๔๘๗                     | ๒               | ๐                       | ๘               |
| นาทวี       | ๗๖                      | ๐               | ๑๔๑                     | ๐               | ๖                       | ๐               |
| เทพา        | ๖๗                      | ๐               | ๑๕๕                     | ๑               | ๑๕                      | ๐               |
| สะบ้าย้อย   | ๐                       | ๐               | ๒๐๒                     | ๐               | ๑                       | ๐               |
| ระโนด       | ๕๙                      | ๐               | ๑๔๔                     | ๐               | ๙๐                      | ๐               |
| กระแสสินธุ์ | ๐                       | ๐               | ๑                       | ๐               | ๔๖                      | ๐               |
| รัตภูมิ     | ๒๑                      | ๐               | ๓๘๙                     | ๐               | ๗                       | ๑๒              |
| สะเดา       | ๑๐๘                     | ๐               | ๓๘๕                     | ๐               | ๘                       | ๒               |
| หาดใหญ่     | ๘๒                      | ๐               | ๖๕๖                     | ๐               | ๑๖๗                     | ๓               |
| นาหม่อม     | ๐                       | ๐               | ๑๒๒                     | ๐               | ๒๗                      | ๐               |
| ควนเนียง    | ๗๒                      | ๐               | ๘๐                      | ๐               | ๗๕                      | ๐               |
| บางกล่ำ     | ๕๙                      | ๐               | ๒๑                      | ๐               | ๓๔                      | ๐               |
| สิงหนคร     | ๑๐๒                     | ๐               | ๑๘๓                     | ๑               | ๐                       | ๐               |
| คลองหอยโข่ง | ๓๖                      | ๐               | ๒๙                      | ๐               | ๓                       | ๐               |
| รวม         | ๑,๑๖๒                   | ๐               | ๓,๑๑๘                   | ๔               | ๖๑๙                     | ๗๗              |

[https://hdcservice.moph.go.th/hdc/reports/report.php?cat\\_id=4df360514655f79f13901ef1181ca1c7&id=e538807db775e8b3185b6b783651c0eb#](https://hdcservice.moph.go.th/hdc/reports/report.php?cat_id=4df360514655f79f13901ef1181ca1c7&id=e538807db775e8b3185b6b783651c0eb#) เข้าถึงได้วันที่ ๒ สิงหาคม ๒๕๖๖

## การจัดส่งวัคซีน HPV ในเด็ก ป.๕ ปี ๒๕๖๓ และ ๒๕๖๔

| หน่วยบริการ          | ยอดส่งสำหรับปี 63 | วันที่จัดส่งถึงลูกค้า | หน่วยบริการ          | ยอดส่งสำหรับปี 64 | วันที่จัดส่งถึงลูกค้า |
|----------------------|-------------------|-----------------------|----------------------|-------------------|-----------------------|
| โรงพยาบาลสทิงพระ     | 124               | 8/16/23               | โรงพยาบาลหาดใหญ่     | 394               | 8/18/23               |
| โรงพยาบาลเทพา        | 201               | 8/16/23               | โรงพยาบาลสทิงพระ     | 117               | 8/18/23               |
| โรงพยาบาลสะบ้าย้อย   | 186               | 8/16/23               | โรงพยาบาลเทพา        | 220               | 8/18/23               |
| โรงพยาบาลระโนด       | 46                | 8/16/23               | โรงพยาบาลสะบ้าย้อย   | 165               | 8/18/23               |
| โรงพยาบาลกระแสสินธุ์ | 37                | 8/16/23               | โรงพยาบาลระโนด       | 72                | 8/18/23               |
| โรงพยาบาลรัตภูมิ     | 3                 | 8/16/23               | โรงพยาบาลกระแสสินธุ์ | 34                | 8/18/23               |
| โรงพยาบาลสะเดา       | 546               | 8/16/23               | โรงพยาบาลรัตภูมิ     | 2                 | 8/18/23               |
| โรงพยาบาลนาหม่อม     | 36                | 8/16/23               | โรงพยาบาลสะเดา       | 530               | 8/18/23               |
| โรงพยาบาลควนเนียง    | 238               | 8/16/23               | โรงพยาบาลนาหม่อม     | 35                | 8/18/23               |
| โรงพยาบาลป่าดงเขตร   | 85                | 8/16/23               | โรงพยาบาลควนเนียง    | 225               | 8/18/23               |
| โรงพยาบาลบางกล่ำ     | 87                | 8/16/23               | โรงพยาบาลป่าดงเขตร   | 104               | 8/18/23               |
| โรงพยาบาลสิงหนคร     | 183               | 8/16/23               | โรงพยาบาลบางกล่ำ     | 72                | 8/18/23               |
| โรงพยาบาลคลองหอยโข่ง | 5                 | 8/16/23               | โรงพยาบาลสิงหนคร     | 148               | 8/18/23               |
|                      |                   |                       | โรงพยาบาลคลองหอยโข่ง | 25                | 8/18/23               |

### ปี ๒๕๖๓ และ ๒๕๖๔ ไม่มีการฉีดวัคซีน HPV ในเด็กนักเรียน ป.๕

**ประธาน** จำนวนวัคซีนน้อยทำให้การฉีดวัคซีนไม่ได้ตามเป้าหมาย อีกทั้งมีวัคซีนจาก ๒ แหล่งคือ กรมควบคุมโรคและ สปสช. ซึ่งมีเงื่อนไขแตกต่างกัน ขอให้กลุ่มงานควบคุมโรคติดต่อศึกษาเงื่อนไขของวัคซีนจากทั้งสองแหล่ง เสนอแนะให้โรงพยาบาลทำแพคเกจเสนอการฉีดวัคซีนให้โรงเรียน

### มติที่ประชุม รับทราบ

การตรวจคัดกรองมะเร็งปากมดลูก โดย กลุ่มงานกลุ่มงานควบคุมโรคไม่ติดต่อฯ นำเสนอผลการตรวจคัดกรองมะเร็งปากมดลูก ดังนี้

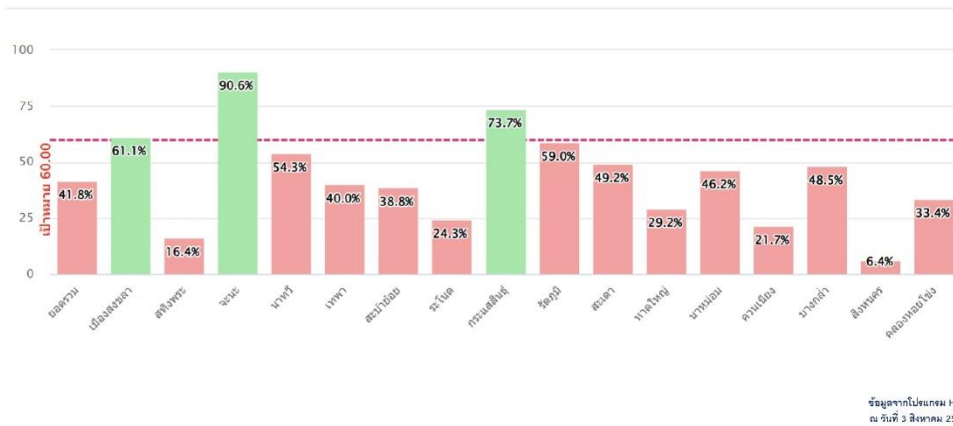
ตัวชี้วัดหลัก

### Service Plan สาขามะเร็ง

ตัวชี้วัด/ค่าเป้าหมาย : ร้อยละของผู้ที่ได้รับการคัดกรองมะเร็งปากมดลูก  
(เป้าหมายร้อยละ 60)

| ปีงบประมาณ            | กลุ่มเป้าหมาย หญิงอายุ 30-60 ปี | การคัดกรองด้วย HPV DNA testing (จำนวน) |        |
|-----------------------|---------------------------------|--|--------|
|                       |                                 | จำนวน                                  | ร้อยละ |
| 2566<br>(ต.ค.-พ.ค.66) | 45,494                          | 19,024                                 | 41.82  |

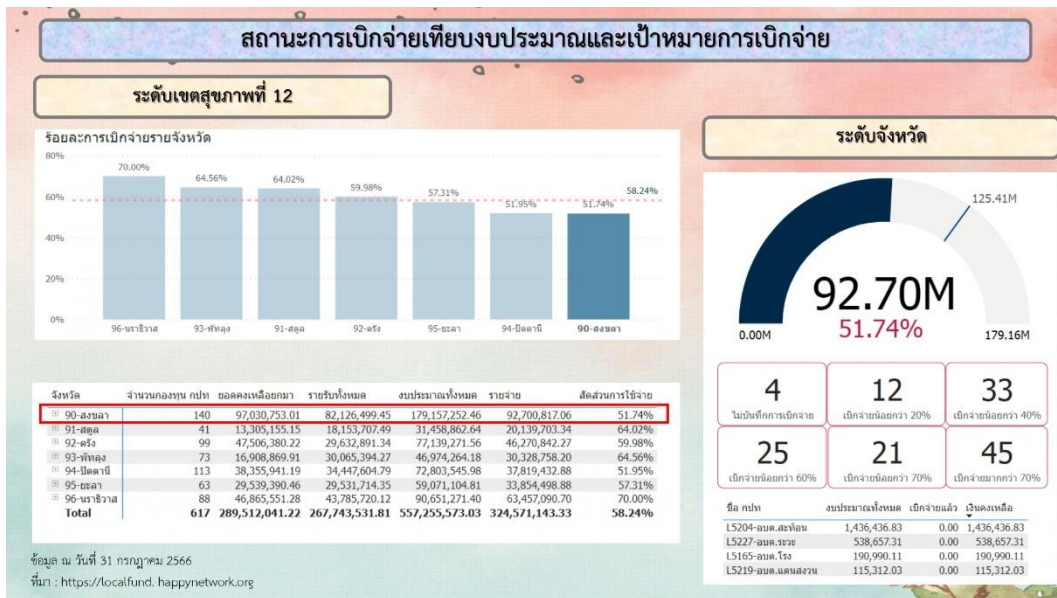
## ร้อยละการลงทะเบียนรับบริการในสตรีไทย อายุ 30-60 ปี จังหวัดสงขลา (เป้าหมายร้อยละ 60)



**ประธาน** ต้องวางแผนการคัดกรองและกำหนดเป้าหมายที่ชัดเจน เริ่มดำเนินการตั้งแต่ต้นปี ซึ่งหากต้องมีการรักษาต่อไปจะทำให้ประชาชนไม่เสียโอกาสในการรักษา

**มติที่ประชุม** รับทราบ

๓.๓. กองทุนตำบลที่ไม่มีงบเบิกจ่ายงบประมาณ โดย กลุ่มงานประกันสุขภาพ นำเสนอ ดังนี้



| ผลการดำเนินงานกองทุนหลักประกันสุขภาพในระดับท้องถิ่นหรือพื้นที่ |            |                              |             |                         |  |
|--|------------|------------------------------|-------------|-------------------------|--|
| ลำดับ  | รหัสกองทุน | ชื่อกองทุน                   | อำเภอ       | สถานะ                   | เหตุผลที่ไม่ได้เบิกจ่ายเงิน  |
| 1  | L5202      | กองทุนสุขภาพตำบล อบต.ประจวบ  | นาหวี       | ✓ ดำเนินการเบิกจ่ายแล้ว | -  |
| 2  | L5240      | กองทุนสุขภาพตำบล อบต.ท่าหิน  | สทิงพระ     | ✓ ดำเนินการเบิกจ่ายแล้ว | -  |
| 3  | L5204      | กองทุนสุขภาพตำบล อบต.สท่อน   | นาหวี       | ✗ ยังไม่เบิกจ่าย        | - นโยบายผู้บริหารให้เบิกจ่ายโครงการเก่าก่อน  |
| 4  | L5227      | กองทุนสุขภาพตำบล อบต.ระวะ    | ระโนด       | ✗ ยังไม่เบิกจ่าย        | - รอโครงการเพื่อเสนอเข้าวาระพิจารณาโครงการในเดือน สิงหาคม 2566                         |
| 5  | L5219      | กองทุนสุขภาพตำบล อบต.แดนสงวน | ระโนด       | ✗ ยังไม่เบิกจ่าย        |  |
| 6  | L5165      | กองทุนสุขภาพตำบล อบต.ไร่     | กระแสสินธุ์ | ✗ ยังไม่เบิกจ่าย        | - รอแต่งตั้ง คณะกรรมการกองทุนหลักประกันสุขภาพใหม่ เนื่องจากมีการเปลี่ยนแปลงเจ้าหน้าที่ |

ข้อมูล ณ วันที่ 31 กรกฎาคม 2566  
ที่มา : <https://localfund.happynetwork.org>

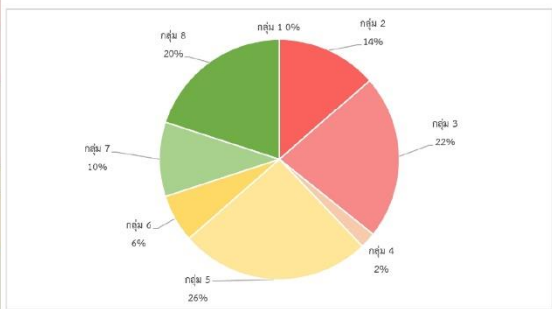
ประธาน มอบหมายกลุ่มงานประกันฯ นำเสนอกองทุนตำบลที่ไม่มีการเบิกจ่ายงบประมาณ จำนวน ๔ กองทุน โดยนำเสนอความก้าวหน้าในแต่ละขั้นตอนดำเนินการ ในการประชุมครั้งต่อไป

มติที่ประชุม รับทราบ

๓.๔ งบประมาณของ Long Term Care โดย กลุ่มงานประกันสุขภาพ และ ๓.๕ ผลการดำเนินงาน Long Term Care โดยกลุ่มงานส่งเสริมสุขภาพ นำเสนอให้ที่ประชุมทราบ ดังนี้

**ผลการบริหารจัดการการดูแลผู้สูงอายุที่มีภาวะพึ่งพิง (LTC) จังหวัดสงขลา**

| กลุ่ม | รายละเอียด   | จำนวน (กองทุน) |
|-------|--|----------------|
| 1     | ยังไม่สมัคร  | 0              |
| 2     | ไม่มีชื่อในระบบและไม่มีงบ ส่วนมากเป็นพื้นที่สมัครใหม่  | 19             |
| 3     | มีชื่อในระบบ สปส.แล้ว แต่ยังไม่มีงบ เนื่องจากยังไม่มี การอนุมัติ Care Plan ในระบบ  | 31             |
| 4     | มีงบแต่ไม่มีรายชื่อในระบบ เนื่องจากในปี 65 ที่ผ่านมามี การดำเนินงาน เงินที่ได้มาจากก่อนปี 65 ตอนเสนอรายชื่อแล้ว สปส. โอนให้แต่ยังไม่มีการอนุมัติ Care Plan | 3              |
| 5     | มีรายชื่อและมีงบ แต่ไม่มีการอนุมัติ Care Plan  | 36             |
| 6     | มีการอนุมัติ Care Plan แล้ว แต่ยังไม่มีการโอนเงินให้ช่วย จัดบริการ   | 9              |
| 7     | มีการอนุมัติ Care Plan แล้ว โอนเงินแล้วแต่มีเงินเหลือ มากกว่า 60,000 บาท ซึ่งสามารถอนุมัติ Care Plan เพิ่มได้ มากกว่า 10 คน                                | 14             |
| 8     | อนุมัติ Care Plan แล้ว โอนเงินให้ช่วยจัดบริการแล้ว มีเงิน เหลือน้อยกว่า 60,000 บาท ถือว่าเป็นกลุ่มที่สมบูรณ์ที่สุด   | 28             |
| รวม   |  | 140            |



### จำแนกกลุ่ม LTC รายอำเภอ

| ลำดับ | อำเภอ       | กลุ่ม |    |    |   |    |   |    |    | รวม |
|-------|-------------|-------|----|----|---|----|---|----|----|-----|
|       |             | 1     | 2  | 3  | 4 | 5  | 6 | 7  | 8  |     |
| 1     | หาดใหญ่     | 0     | 1  | 2  | 0 | 4  | 0 | 2  | 6  | 15  |
| 2     | สงขลา       | 0     | 0  | 1  | 0 | 0  | 2 | 0  | 3  | 6   |
| 3     | สติงพระ     | 0     | 1  | 1  | 0 | 6  | 0 | 1  | 3  | 12  |
| 4     | จะนะ        | 0     | 0  | 9  | 0 | 1  | 1 | 0  | 4  | 15  |
| 5     | นาทวี       | 0     | 4  | 1  | 1 | 2  | 1 | 1  | 1  | 11  |
| 6     | เทพา        | 0     | 2  | 1  | 0 | 4  | 1 | 0  | 0  | 8   |
| 7     | สะบ้าย้อย   | 0     | 3  | 2  | 0 | 2  | 0 | 1  | 2  | 10  |
| 8     | ระโนด       | 0     | 0  | 7  | 0 | 3  | 1 | 2  | 0  | 13  |
| 9     | กระแสสินธุ์ | 0     | 0  | 0  | 0 | 4  | 0 | 0  | 0  | 4   |
| 10    | รัตภูมิ     | 0     | 0  | 2  | 0 | 1  | 1 | 1  | 2  | 7   |
| 11    | สะเดา       | 0     | 4  | 2  | 1 | 1  | 0 | 2  | 2  | 12  |
| 12    | นาหม่อม     | 0     | 0  | 0  | 0 | 2  | 1 | 1  | 0  | 4   |
| 13    | ควนเนียง    | 0     | 2  | 2  | 0 | 1  | 0 | 0  | 0  | 5   |
| 14    | บางกล่ำ     | 0     | 0  | 0  | 1 | 1  | 0 | 1  | 1  | 4   |
| 15    | สิงหนคร     | 0     | 2  | 1  | 0 | 3  | 1 | 2  | 1  | 10  |
| 16    | คลองหอยโข่ง | 0     | 0  | 0  | 0 | 1  | 0 | 0  | 3  | 4   |
| รวม   |             | 0     | 19 | 31 | 3 | 36 | 9 | 14 | 28 | 140 |

### ร้อยละของเงินคงเหลือกองทุน LTC จำแนกรายอำเภอ



หมายเหตุ : กองทุนจะต้องเบิกจ่ายเงินที่ค้างในกองทุนให้หมดก่อน สปสช. จึงจะสมทบให้ตาม Care Plan ที่ได้รับการอนุมัติ

ร้อยละของผู้สูงอายุและผู้ที่มีภาวะพึ่งพิงที่ได้รับการดูแลตาม Care Plan (ร้อยละ 95)

95.48%

| อำเภอ       | จำนวนผู้สูงอายุ(คน) | กลุ่มพึ่งพิง<br>(ติดบ้าน/ติดเตียง) (คน) | ทำ CP (คน)   | ร้อยละ       |
|-------------|---------------------|---|--------------|--------------|
| ความเที่ยง  | 5,924               | 87                                      | 66           | 75.86        |
| หาดใหญ่     | 56,325              | 1,151                                   | 1,036        | 90.01        |
| รัษฎามิ     | 11,409              | 285                                     | 267          | 93.68        |
| ระโนด       | 13,286              | 592                                     | 564          | 95.27        |
| สะเดา       | 15,931              | 245                                     | 237          | 96.73        |
| เมืองสงขลา  | 29,772              | 889                                     | 862          | 96.96        |
| นาทวี       | 10,182              | 288                                     | 280          | 97.22        |
| จะนะ        | 15,489              | 439                                     | 427          | 97.27        |
| สิงหนคร     | 12,728              | 781                                     | 762          | 97.57        |
| เทพา        | 9,819               | 212                                     | 207          | 97.64        |
| สติงพระ     | 9,444               | 344                                     | 336          | 97.67        |
| กระแสสินธุ์ | 3,216               | 89                                      | 87           | 97.75        |
| สะบ้าย้อย   | 8,844               | 164                                     | 163          | 99.39        |
| นาหม่อม     | 4,618               | 163                                     | 163          | 100          |
| บางกล่ำ     | 4,722               | 168                                     | 168          | 100          |
| คลองหอยโข่ง | 4,254               | 118                                     | 118          | 100          |
| <b>รวม</b>  | <b>219,603</b>      | <b>6,015</b>                            | <b>5,743</b> | <b>95.48</b> |

สำนักงานสาธารณสุขจังหวัดสงขลา www.skho.moph.go.th

ข้อมูลจากระบบ 3 C กรมอนามัย:วันที่ 3 สค.66

### อำเภอที่มีกองทุนยังไม่มีมีการเบิกจ่ายเงินกองทุน LTC

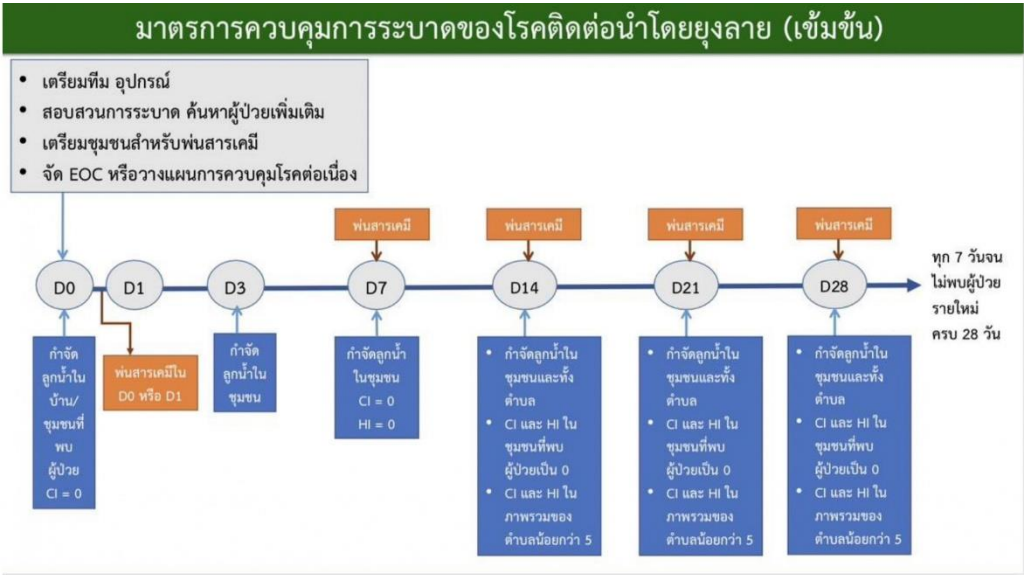
- อำเภอเทพา จำนวน 8 กองทุน
  - เทศบาลต.เทพา/อบต.เทพา ประชุมอนุกรรมการแล้ว โอนเงินเดือนสิงหาคม 2566
  - อบต.วังใหญ่/อบต.ปากบาง เสนอ Care Plan แล้ว เตรียมประชุมอนุกรรมการ LTC
  - อบต.สะกอม/อบต.ท่าม่วง ไม่มีอนุกรรมการ LTC \*\*
  - อบต.เกาะสะบ้า จัดทำ Care Plan แล้ว มีรายใหม่เพิ่ม  
สามารถเสนอ Care Plan กลางเดือน สค.2566
  - อบต.ลำไพล เสนอ Care Plan แล้ว เตรียมประชุมอนุกรรมการ LTC
- อำเภอควนเนียง จำนวน 5 กองทุน
  - เทศบาลตำบลควนเนียง เปลี่ยนแปลงคณะอนุกรรมการ
  - อบต.ห้วยลึก รัษฎามิ ควนไส เสนอ Care Plan แล้ว รออนุมัติ Care Plan บางเหรียญ
- อำเภอกระแสสินธุ์ จำนวน 4 กองทุน
  - กองทุนขาดความมั่นใจในระเบียบการเบิกจ่ายเงิน
  - ดำเนินการดูแลกลุ่มพึ่งพิงโดยใช้ Care Plan
  - นัดประชุมชี้แจง 24 สิงหาคม 2566

ประธาน งบประมาณของ Long Term Care และผลการดำเนินงาน Long Term Care ขอให้ติดตามความก้าวหน้าตามขั้นตอนกิจกรรม หากพบข้อติดขัดขอให้มีการประสานงานร่วมกันระหว่างสสจ.และหน่วยงานในพื้นที่ และนำเสนอความก้าวหน้าครั้งต่อไป

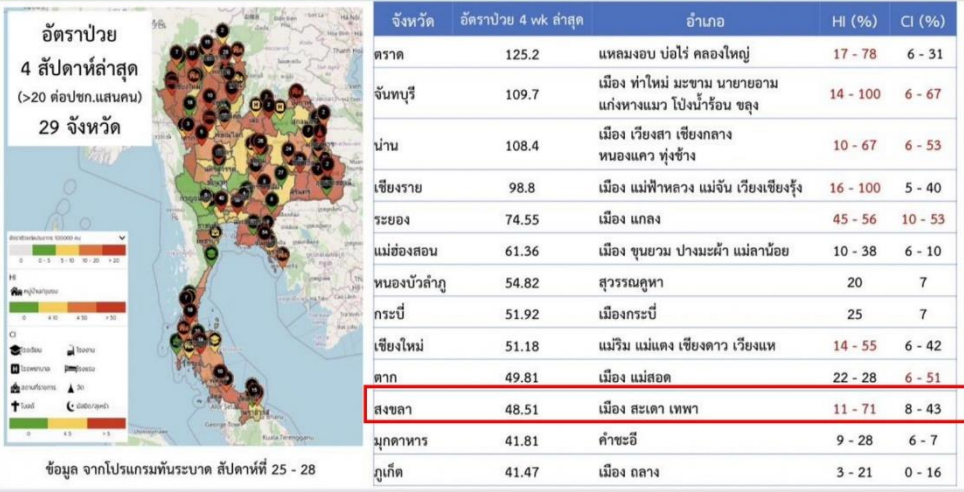
วาระที่ ๔ เรื่องจากหน่วยงานภายนอก ศูนย์วิชาการ

๔.๑ แนวทางการดำเนินงานควบคุมโรคไข้เลือดออกพื้นที่เข้าเกณฑ์ระบาด และพื้นที่พบค่า HI CI สูง โดยสำนักงานป้องกันควบคุมโรคที่ ๑๒ จังหวัดสงขลา นำเสนอให้ที่ประชุมรับทราบ ดังนี้

จังหวัดที่มีอัตราป่วยโรคไข้เลือดออกมากกว่า 20 ต่อชก.แสนคน และมี ค่า HI CI สูงใน 4 สัปดาห์ล่าสุด



จังหวัดที่มีอัตราป่วยโรคไข้เลือดออกมากกว่า 20 ต่อชก.แสนคนและ HI CI สูงใน 4 สัปดาห์ล่าสุด (1)



ในที่นี้ ได้แจ้งเรื่องพื้นที่เข้าเกณฑ์ระบาดโรคไข้เลือดออก ตามมาตรา ๙ พ.ร.บ.โรคติดต่อ ๒๕๕๘ จากการประชุมหารือ  
เร่งรัดติดตามมาตรการควบคุมโรคไข้เลือดออก และเตรียมมาตรการป้องกันควบคุมโรคไข้เลือดออก ในกรณีนี้ประกาศ  
เป็นพื้นที่ระบาดตามมาตรา ๙ ภายใต้อ พ.ร.บ.โรคติดต่อ พ.ศ. ๒๕๕๘ เมื่อวันที่ ๒๑ กรกฎาคม ๒๕๖๖ ดังนี้

| เกณฑ์การประกาศโรคระบาด (ตามมาตรา 9 พ.ร.บ.โรคติดต่อ พ.ศ. 2558)   |   |   |   |
|---|---|---|---|
| เกณฑ์จากการประชุมคณะกรรมการวิชาการ พ.ร.บ.โรคติดต่อ พ.ศ. 2558 วันอังคารที่ 15 มีนาคม พ.ศ. 2565   |   |   |   |
| อำเภอ   | จังหวัด   | เขต   | ประเทศ  |
| มีตำบล/แขวง*<br>ที่ระบาด มากกว่า<br>ร้อยละ 40   | มีอำเภอที่เข้าเกณฑ์ ประกาศ<br>เป็นพื้นที่ระบาด มากกว่า<br>ร้อยละ 50 หมายเหตุ<br>ในกรุงเทพมหานคร<br>อาจ พิจารณาประกาศเป็น<br>โซน | มีจังหวัดที่ เข้าเกณฑ์<br>ประกาศประกาศ เป็นพื้นที่<br>ระบาด มากกว่า 2 จังหวัดใน<br>เขต สุขภาพ | มีเขตสุขภาพที่ เข้าเกณฑ์<br>ประกาศประกาศ เป็นพื้นที่<br>ระบาด มากกว่า 4 เขต<br>สุขภาพ |
| 30 อำเภอที่เข้าเกณฑ์<br>(ใน 18 จังหวัด)   | 1 จังหวัดที่เข้าเกณฑ์<br>(ภูเก็ต)   | ยังไม่เข้าเกณฑ์   | ยังไม่เข้าเกณฑ์   |
| *ตำบล/แขวงระบาด หมายถึง พบผู้ป่วยต่อเนื่องนานเกินกว่า 8 สัปดาห์ โดยมีผู้ป่วยยืนยันอย่างน้อย 1 ราย และจำนวนผู้ป่วยใน 4 สัปดาห์ล่าสุด<br>เกินกว่าค่ามีฐาน 5 ปีซ้อนหลัง บวก ร้อยละ 20 (ผู้ป่วยต่อเนื่อง หมายถึง พบผู้ป่วยรายใหม่ ติดต่อกันนานเกินกว่า 8 สัปดาห์ โดยไม่มีการทิ้งช่วง<br>ของการพบผู้ป่วยเกิน 28 วัน) |   |   |   |
| ข้อมูลจากโปรแกรมระบาด ๗ วันที่ 12 กรกฎาคม 2566 (หมายเหตุ 1 รุ่น = 14 วัน)   |   |   |   |

| รายชื่ออำเภอที่เข้าเกณฑ์การประกาศโรคระบาด (ตามมาตรา 9 พ.ร.บ.โรคติดต่อ พ.ศ. 2558) |               |                                 |  |
|--|---------------|---------------------------------|--|
| เขต  | จังหวัด       | อำเภอ (w27)                     | อำเภอ (w29)                                      |
| 1  | เชียงใหม่     | เมืองเชียงใหม่                  | เวียงแหง   |
|  |               | เมืองเชียงใหม่                  | เมืองเชียงใหม่ เวียงชัย แม่สาย                   |
|  |               | ขุนยวม                          | ขุนยวม   |
|  |               | สองแคว                          | สองแคว แม่พระบรมเกียรติ เชียงกลาง                |
|  |               | เชียงม่วน                       | เชียงม่วน  |
|  |               | -                               | สอง  |
| 2  | ตาก           | แม่ระมาด ท่าสองยาง              | แม่ระมาด ท่าสองยาง                               |
|  |               | แก่งกระจาน                      | แก่งกระจาน                                       |
| 5  | กาญจนบุรี     | -                               | ทองผาภูมิ  |
|  |               | ประจวบคีรีขันธ์                 | เมือง บางสะพานน้อย                               |
|  |               | ราชบุรี                         | สวนผึ้ง  |
| 6  | จันทบุรี      | เมืองจันทบุรี ชลบุรี ท่าใหม่ นา | เมืองจันทบุรี ชลบุรี นายายอาม                    |
|  |               | ชายอาม                          | แก่งหางแมว มลชาม สอยดาว                          |
|  |               | ศรีราชา                         | ศรีราชา บางละมุง                                 |
|  |               | เกาะช้าง คลองใหญ่ ปอไร่         | เกาะช้าง คลองใหญ่ แหลมฉบัง                       |
|  |               | บ้านค่าย ปอวกแดง                | นิคมพัฒนา  |
| สัปดาห์ที่ 27 = 30 อำเภอ >> สัปดาห์ที่ 29 = 54 อำเภอ                             |               |                                 |  |
| เขต  | จังหวัด       | อำเภอ (w27)                     | อำเภอ (w29)                                      |
| 10   | อุบลราชธานี   | บุณฑริก                         | บุณฑริก  |
|  |               | มุกดาหาร                        | เมือง คำชะอี                                     |
|  |               | ศรีสะเกษ                        | ศรีวิเศษ   |
| 11   | กระบี่        | เมืองกระบี่                     | เมืองกระบี่                                      |
|  |               | กะทู้ ถลาง                      | กะทู้ ถลาง                                       |
|  |               | ชุมพร                           | พะโต๊ะ   |
| 12   | นราธิวาส      | เจาะไอร้อง เมืองนราธิวาส        | เจาะไอร้อง                                       |
|  |               | สงขลา                           | เมืองสงขลา สะเตา หาดใหญ่<br>เทพา ควนเนียง นาทนอม |
| 13   | กรุงเทพมหานคร | สวนหลวง ระนอง                   | สวนหลวง ระนอง                                    |
|  |               | ยะลา                            | บันนังสตา กระจับปี่ จาวโต                        |
| 13   | กรุงเทพมหานคร | ดินนาขาว                        | บางกอกใหญ่ ราษฎร์บูรณะ                           |

แหล่งที่มา : ประชุมศูนย์ปฏิบัติการภาวะฉุกเฉินทางสาธารณสุข กรมควบคุมโรค กรณีโรคไข้เลือดออก ครั้งที่ 14/2566 ณ 3 ส.ค. 66



## ข้อเสนอเพื่อพิจารณาดำเนินการ

1. ขอให้พื้นที่ที่เข้าเกณฑ์การประกาศ เฝ้าระวังดำเนินการตามมาตรการป้องกัน ควบคุมโรคในพื้นที่ ดังนี้
  - จัดการสิ่งแวดล้อม และทำลายแหล่งเพาะพันธุ์ยุงลายในพื้นที่ 7 ร. ได้แก่ โรงเรียน โรงเรียน โรงธรรม โรงพยาบาล โรงงาน โรงแรม และสถานที่ราชการ
  - สื่อสารประชาสัมพันธ์วิธีการป้องกัน และควบคุมโรคไข้เลือดออก ให้แก่ประชาชนในพื้นที่
  - ปฏิบัติการควบคุมการระบาดของโรคไข้เลือดออก โดยการกำจัดลูกน้ำ และยุงลายตัวเต็มวัยในบ้านผู้ป่วย และรัศมี 100 เมตร รอบบ้านผู้ป่วย ภายใน 1 วัน หลังได้รับรายงานผู้ป่วย
  - จัดเตรียมงบประมาณดำเนินงานป้องกันและควบคุมโรคไข้เลือดออก เช่น สารเคมีหรืออุปกรณ์พ่นยุง ทรายกำจัดลูกน้ำ สารพ่นกันยุงกัด

2. ดำเนินการตั้งแต่ปัจจุบัน ถึง 31 สิงหาคม 2566 โดยมีเป้าหมายให้จำนวนผู้ป่วยโรคไข้เลือดออกลดลง ซึ่งกรมควบคุมโรคโดยกองโรคติดต่อฯ โดยแมลง สำนักงานป้องกันควบคุมโรค และสถาบันป้องกันควบคุมโรคเขตเมือง จะร่วมสนับสนุนการดำเนินงานในพื้นที่ดังกล่าวด้วย
3. ถ้าสถานการณ์ยังมีการระบาดรุนแรงขึ้น กรมควบคุมโรคจะพิจารณาประกาศพื้นที่ระบาดตามมาตรา 9

## ข้อดีของการประกาศพื้นที่โรคระบาด ตามพรบ.โรคติดต่อ 2558

- เจ้าหน้าที่โรคติดต่อสามารถเข้าสอบสวน ควบคุมโรค ในบ้านผู้ป่วย ชุมชน และสถานที่ที่สงสัยว่าเป็นแหล่งแพร่โรค รวมถึงสถานที่เสี่ยงต่าง ๆ เช่น Setting 7ร. ตามมาตรา 34 (8)
- ประชาชนในพื้นที่ระบาดต้องดำเนินการกำจัดแหล่งเพาะพันธุ์ยุงลาย ตามมาตรา 34 (4) (5) และ (6)
- ผู้ว่าราชการจังหวัดสามารถระดมทรัพยากร บุคลากร งบประมาณ เพื่อใช้ในการดำเนินงานควบคุมโรคไข้เลือดออกได้
- ทำให้การควบคุมโรคไข้เลือดออกมีประสิทธิภาพ สามารถยุติการระบาดของโรคไข้เลือดออกได้อย่างรวดเร็วมากขึ้น

### ประธาน :

- ขอให้กลุ่มงานควบคุมโรคติดต่อประสานกลุ่มกฎหมาย เกี่ยวกับการประกาศตามมาตร ๙ พ.ร.บ. โรคติดต่อ ปี ๒๕๕๘ เพื่อให้สามารถดำเนินการได้เป็นไปตามกฎหมาย
- แต่ละอำเภอให้วางแผนไม่เพิ่มหมู่บ้านใหม่ ลดอำเภอเก่า
- มอบกลุ่มงานควบคุมโรคติดต่อจัดทำ Infographic มาตรการควบคุมโรคระบาดเข้มข้น Do-D๒๘ ขอให้ อสม. เครือข่ายในพท ช่วยสอดส่อง
- มอบกลุ่มงานควบคุมโรคติดต่อสำรวจสารเว็คโทแบค (Vectobac) เพื่อกำจัดลูกน้ำยุงลายของหน่วยงาน หากไม่เพียงพอขอให้ประสานสำนักงานป้องกันควบคุมโรคที่ ๑๒ สงขลา
- หมู่ที่ระบาดหนักต่อเนื่อง ให้เคร่งครัดมาตรการ ๓-๓-๑ และ ๗ร (โรงเรียน(บ้าน) , โรงเรียน , โรงพยาบาล, โรงแรม/ รีสอร์ท , โรงงาน/อุตสาหกรรม , โรงธรรม(วัด/มัสยิด/ศาสนสถาน) และสถานที่ราชการ)
- งานปฐมนุญมี ขับเคลื่อนลักษณะ Event ให้มีความต่อเนื่อง

นพ.กฤตศักดิ์ บำรุงเสนา เสนอให้ประสานหน่วยงานมหาดไทยในการเข้าไปควบคุมป้องกันโรคในพื้นที่ที่เข้าถึงยาก เช่น พื้นที่รกร้าง บ้านเช่า หรือพื้นที่ที่เกินกำลังของเจ้าหน้าที่สาธารณสุข

มติที่ประชุม รับทราบ

ระเบียบวาระที่ ๕ เรื่องเพื่อพิจารณา

๕.๑ การย้ายข้าราชการ ประจำเดือน สิงหาคม ๒๕๖๖ โดยนางสาวอรชยา ศรประสิทธิ์ ปฏิบัติหน้าที่หัวหน้ากลุ่มงานบริหารทรัพยากรบุคคล นำเสนอผลการย้ายราชการ รอบการย้ายสิงหาคม ๒๕๖๖ และแนวทางการพิจารณา ย้ายข้าราชการ รอบการย้ายกุมภาพันธ์ ๒๕๖๗ ดังนี้

### สรุปผลการดำเนินการย้าย รอบ 1 ส.ค. 2566

| Row Labels                  | ไม่อนุมัติ | อนุมัติ   | Grand Total |
|-----------------------------|------------|-----------|-------------|
| 1ขอย้ายเข้า จากหน่วยงานอื่น | 12         | 7         | 19          |
| 2ขอย้ายออก ไปหน่วยงานอื่น   | 15         | 13        | 28          |
| 3ขอย้ายภายในจังหวัด         | 25         | 16        | 41          |
| 4ขอย้ายภายในอำเภอ           | 2          | 20        | 22          |
| 5ข้าราชการขอโอน             | 1          |           | 1           |
| <b>Grand Total</b>          | <b>55</b>  | <b>56</b> | <b>111</b>  |

### สรุปผลการดำเนินการย้าย รอบ 1 ส.ค. 2566 (ไม่อนุมัติ)

| Row Labels               | 1ขอย้ายเข้า จากหน่วยงานอื่น | 2ขอย้ายออก ไปหน่วยงานอื่น | 3ขอย้ายภายในจังหวัด | 4ขอย้ายภายในอำเภอ | 5ข้าราชการขอโอน | Grand Total |
|--------------------------|-----------------------------|---------------------------|---------------------|-------------------|-----------------|-------------|
| จพ.กิตติสารารณสุข        |                             |                           | 2                   |                   |                 | 2           |
| จพ.วิทยาศาสตร์การแพทย์   |                             |                           | 1                   |                   |                 | 1           |
| จพ.สารารณสุข             |                             | 3                         | 2                   |                   |                 | 5           |
| กิตติแพทย์               | 3                           |                           | 2                   |                   | 1               | 6           |
| นวก.สารารณสุข            |                             |                           | 1                   | 2                 |                 | 3           |
| นักรายภาพบำบัด           | 1                           | 1                         | 1                   |                   |                 | 3           |
| นักจิตวิทยา              |                             | 1                         |                     |                   |                 | 1           |
| นักเทคนิคการแพทย์        |                             | 1                         |                     |                   |                 | 1           |
| นักวิเคราะห์นโยบายและแผน |                             | 1                         |                     |                   |                 | 1           |
| นายแพทย์                 | 1                           |                           | 1                   |                   |                 | 2           |
| ผอ.สพ.สต.                |                             |                           | 1                   |                   |                 | 1           |
| พยาบาลวิชาชีพ            | 4                           | 7                         | 13                  |                   |                 | 24          |
| แพทย์แผนไทย              | 1                           | 1                         |                     |                   |                 | 2           |
| เภสัชกร                  | 2                           |                           | 1                   |                   |                 | 3           |
| <b>Grand Total</b>       | <b>12</b>                   | <b>15</b>                 | <b>25</b>           | <b>2</b>          | <b>1</b>        | <b>55</b>   |

เหตุผล ส่วนมากเนื่องจากไม่มีอัตรากำลังทดแทน และเกินกรอบอัตรากำลัง (FTE)

## สรุปผลการดำเนินการย้าย รอบ 1 ส.ค. 2566 (อนุมัติ)

| Row Labels         | 1ขอย้ายเข้า<br>จากหน่วยงานอื่น | 2ขอย้ายออก<br>ไปหน่วยงานอื่น | 3ขอย้ายภายใน<br>จังหวัด | 4ขอย้ายภายใน<br>อำเภอ | Grand<br>Total |
|--------------------|--------------------------------|------------------------------|-------------------------|-----------------------|----------------|
| จพ.กทันตสาธารณสุข  |                                | 1                            | 1                       |                       | 2              |
| จพ.เภสัชกรรม       |                                | 1                            | 1                       |                       | 2              |
| จพ.สาธารณสุข       |                                | 2                            | 1                       | 3                     | 6              |
| ทันตแพทย์          | 1                              |                              |                         |                       | 1              |
| นวก.คอมพิวเตอร์    | 1                              | 1                            |                         |                       | 2              |
| นวก.สาธารณสุข      | 2                              | 7                            | 2                       | 8                     | 19             |
| นายแพทย์           | 1                              | 1                            | 6                       |                       | 8              |
| พยาบาลวิชาชีพ      | 1                              |                              | 5                       | 9                     | 15             |
| แพทย์แผนไทย        | 1                              |                              |                         |                       | 1              |
| <b>Grand Total</b> | <b>7</b>                       | <b>13</b>                    | <b>16</b>               | <b>20</b>             | <b>56</b>      |



### แนวทาง/ขั้นตอนดำเนินการ (Timeline) รอบการย้าย 1 ก.พ. 2567

(ยกเว้น !! ตำแหน่งนายแพทย์/ทันตแพทย์/เภสัชกร)

## ขั้นตอนดำเนินการ (Timeline) : รอบการย้าย 1 ก.พ. 2567 [ยกเว้น !! ตำแหน่งนายแพทย์/ทันตแพทย์/เภสัชกร]



สอบถามข้อมูล : ทง.บริหารทรัพยากรบุคคล สสจ.สงขลา โทร. 0 7431 2863 มือถือ 08 8788 1757

บัญชีสรุปข้อมูลข้าราชการขอย้าย รอบ 1 กุมภาพันธ์ 2567 ของ รพ./สสอ. ....

| ที่                            | ชื่อ - สกุล | ตำแหน่ง             | คู่สมรส/นางสาว/นาง | ส่วนราชการเดิม   | FTE ต้นทาง |         | จำนวน<br>บุตร | ส่วนราชการที่ขอย้าย | FTE ปลายทาง |         | เหตุผลในการขอย้าย     | เงื่อนไข   | ผลการพิจารณา | หมายเหตุ |
|--------------------------------|-------------|---------------------|--------------------|------------------|------------|---------|---------------|---------------------|-------------|---------|-----------------------|------------|--------------|----------|
|                                |             |                     |                    |                  | ขั้นต้น    | ขั้นสูง |               |                     | ขั้นต้น     | ขั้นสูง |                       |            |              |          |
| <b>1 ย้ายออกไปหน่วยงานอื่น</b> |             |                     |                    |                  |            |         |               |                     |             |         |                       |            |              |          |
| 1                              | นาง.....    | นักวิชาการสุขา      | 24 ส.ค. 63         | รพ.สต.สาธิตสาธิต |            |         |               | รพ.สต.สาธิต         |             |         | เพื่อศึกษาครอบครัว    | ย้ายลงสาขา |              |          |
|                                |             | ปฏิบัติกร           | 30 5 มี.ค. 63      | สสจ.สงขลา        |            |         |               | ศูนย์ราชการ         |             |         |                       |            |              |          |
| 2                              | นาง.....    | พยาบาลวิชาชีพ       | 24 ส.ค. 63         | รพ.สต.สาธิตสาธิต |            |         |               | รพ.สต.สาธิต         |             |         |                       |            |              |          |
|                                |             | ปฏิบัติกร           | 30 5 มี.ค. 63      | สสจ.สงขลา        |            |         |               | สสจ.สงขลา           |             |         |                       |            |              |          |
| <b>2 ย้ายเข้าหน่วยงานอื่น</b>  |             |                     |                    |                  |            |         |               |                     |             |         |                       |            |              |          |
| 1                              | นาง.....    | นักวิชาการสาธารณสุข | 24 ส.ค. 63         | รพ.สต.สาธิต      |            |         |               | รพ.สต.สาธิต         |             |         | เพื่อศึกษาครอบครัว    | ศึกษาต่อ   |              |          |
|                                |             | ชำนาญกร             | 30 5 มี.ค. 63      | สสจ.สงขลา        |            |         |               | สสจ.สงขลา           |             |         |                       |            |              |          |
| 2                              | นาง.....    | นักวิชาการสาธารณสุข | 24 ส.ค. 63         | รพ.สต.สาธิต      |            |         |               | รพ.สต.สาธิต         |             |         | เพื่อศึกษาครอบครัว    | ศึกษาต่อ   |              |          |
|                                |             | ชำนาญกร             | 30 5 มี.ค. 63      | สสจ.สงขลา        |            |         |               | สสจ.สงขลา           |             |         |                       |            |              |          |
| <b>3 ย้ายภายในหน่วยงาน</b>     |             |                     |                    |                  |            |         |               |                     |             |         |                       |            |              |          |
| 1                              | นางสาว..... | พยาบาลวิชาชีพ       | 24 ส.ค. 63         | รพ.สต.สาธิต      |            |         |               | รพ.สต.สาธิต         |             |         | เพื่อตรวจกับปฏิบัติกร | ปฏิบัติกร  | อนุมัติ      |          |
|                                |             | ปฏิบัติกร           | 30 5 มี.ค. 63      | สสจ.สงขลา        |            |         |               | สสจ.สงขลา           |             |         |                       |            |              |          |

### หนังสือเวียนที่เกี่ยวข้องกับการย้าย

#### สป. ที่ สร 0201.036/ว 8 ลงวันที่ 10 มกราคม 2555

เรื่อง หลักเกณฑ์และวิธีดำเนินการเกี่ยวกับการย้าย การโอน การให้ปฏิบัติราชการ และการยืมตัวข้าราชการของสำนักงานปลัดกระทรวงสาธารณสุข พ.ศ. 2554

#### สป. ส่วนที่สุด ที่ สร 0208.03/ว 536 ลงวันที่ 18 มีนาคม 2562

เรื่อง ข้อความเข้าใจการย้าย และการให้ข้าราชการปฏิบัติราชการ กรณีข้ามจังหวัด (ย้ายออนไลน์)

#### สป. ที่ สร 0208.06/ว 98 ลงวันที่ 16 มกราคม 2563

เรื่อง แนวทางและวิธีการย้าย และการให้ข้าราชการปฏิบัติราชการ กรณีข้ามจังหวัด (ย้ายออนไลน์) (กำหนดรอบการย้าย 2 รอบ คือ รอบวันที่ 1 กุมภาพันธ์ และรอบวันที่ 1 สิงหาคม)

**แนวทางการพิจารณาย้าย : รอบการย้าย 1 ก.พ. 2567**

|    |   |  |
|----|---|--|
| 01 | ไม่มีสัญญาผูกพันการชดใช้ทุน   | ปฏิบัติงานในสังกัด สป. มาแล้วไม่น้อยกว่า 1 ปี  |
| 02 | มีสัญญาผูกพันการชดใช้ทุนของ สป.   | ปฏิบัติงานชดใช้ทุนมาแล้วไม่น้อยกว่า 1 ใน 3 ของระยะเวลาที่กำหนดในสัญญาหรือข้อผูกพัน   |
| 03 | บรรจุในตำแหน่งที่ สป. จัดสรรเพื่อบรรจุ ลจ.ชค./พสก./พทส.                                 | ปฏิบัติราชการในตำแหน่งที่บรรจุไม่น้อยกว่า 3 ปี   |
| 04 | บรรจุโครงการผลิตพยาบาลเพิ่มเพื่อแก้ไขปัญหาในพื้นที่จังหวัดชายแดนใต้                     | ปฏิบัติราชการในตำแหน่งที่บรรจุในพื้นที่จังหวัดชายแดนภาคใต้อย่างต่อเนื่องไม่น้อยกว่า 10 ปี (ครบ 2564) และตรงตำแหน่งไว้ในพื้นที่ |
| 05 | บรรจุในโครงการผลิตบุคลากรพยาบาลเพื่อพัฒนาสุขภาพประชาชน จังหวัดชายแดนตามรอยสมเด็จพระเจ้า | ไม่มีการโยกย้าย โอน ไปช่วยราชการภายใน 3 ปี และตรงตำแหน่งไว้ในพื้นที่ โดยมีให้เปลี่ยนชื่อตำแหน่งเป็นสายงานอื่น                  |
| 06 | ปฏิบัติใน 4 อำเภอสงขลา (มีระยะเวลาปฏิบัติงานเพื่อแต่งตั้งให้ดำรงตำแหน่งในระดับสูงขึ้น)  | เมื่อได้รับแต่งตั้งตามหลักเกณฑ์ ผู้นั้นจะต้องปฏิบัติงานในพื้นที่ต่อไปเป็นเวลาไม่น้อยกว่า 2 ปี เว้นแต่มีเหตุผลความจำเป็นพิเศษ   |
| 07 | แนวปฏิบัติของ สจว.สงขลา   | กรณีบรรจุใหม่/ย้ายหน่วยงาน ปฏิบัติงานมาแล้วไม่น้อยกว่า 3 ปี เว้นแต่มีเหตุผลความจำเป็นพิเศษ                                     |

มติที่ประชุม เห็นชอบแนวทางการพิจารณาย้ายข้าราชการ รอบการย้ายข้าราชการ กุมภาพันธ์ ๒๕๖๗ มอบหมายกลุ่มงานบริหารทรัพยากรบุคคล แจกแจงแนวปฏิบัติ ข้อกำหนดต่างๆ ในการย้ายให้ข้าราชการทราบในการประชุม

ระเบียบวาระที่ ๖ เรื่องจากผู้บริหารสำนักงานสาธารณสุขจังหวัดสงขลา

๖.๑ ผลการคัดเลือกและประเมินผลงานดีเด่นต้นแบบด้านการส่งเสริมสุขภาพ และดูแลผู้สูงอายุระยะยาว ประจำปี ๒๕๖๖ (ระดับเขต) โดย นางวิไลวรรณ สาครินทร์ รองนายแพทย์สาธารณสุขจังหวัดสงขลา

ผลการคัดเลือกและประเมินผลงานดีเด่นต้นแบบด้านการส่งเสริมสุขภาพ และดูแลผู้สูงอายุระยะยาว ประจำปี 2566 (ระดับเขต)

| ประเภท   | ชื่อ  | หน่วยงาน                                      |
|--|---|---|
| <b>ผู้สูงอายุต้นแบบสุขภาพดี ชีวีมีสุข ดีเด่น</b>   |   |   |
| จังหวัดสงขลา   | นายไชยพงศ์ เถลิมนงค์  | เทศบาลตำบลกำแพงเพชร อ.รัตภูมิ                 |
| <b>ผู้จัดการการดูแลผู้สูงอายุ (Care Manager) ดีเด่น</b>  |   |   |
| จังหวัดสงขลา   | นางสาววิภาวดี หละหมั่น  | รพ.สต.หนองขวางช่อง อ.รัตภูมิ                  |
| <b>นวัตกรรมด้านการส่งเสริมดูแลสุขภาพผู้สูงอายุ ดีเด่น</b>  |   |   |
| จังหวัดสงขลา   | นางเพ็ญศิริ อุตถาวงค์ นางศิริเพ็ญ หนูสาย<br>นางสาวณัฐสุดา หมั่นไส่ และคณะ กลุ่มภารกิจบริการปฐมภูมิ<br>“โรงเรียนผู้สูงอายุ สุขใจ สูงวัยอย่างมีคุณค่า เพื่อการส่งเสริมสุขภาพผู้ต้องชังสูงอายุ เรือนจำกลางสงขลา” | โรงพยาบาลสงขลา                                |
| <b>องค์กรปกครองส่วนท้องถิ่นที่ขับเคลื่อนตำบลดูแลสุขภาพผู้สูงอายุระยะยาว Long Term Care ดีเด่น</b>                  |   |   |
| จังหวัดสงขลา   | เทศบาลเมืองเขารูปช้าง อำเภอเมือง จังหวัดสงขลา   | เทศบาลเมืองเขารูปช้าง อำเภอเมือง จังหวัดสงขลา |
| <b>บุคลากรที่ขับเคลื่อนนโยบายและให้การสนับสนุนการดำเนินงานด้านการส่งเสริมสุขภาพผู้สูงอายุในระดับพื้นที่ ดีเด่น</b> |   |   |
| จังหวัดสงขลา   | พญ.นิศาชล ทองคำ   | โรงพยาบาลหาดใหญ่                              |

\*\*\*\* ได้รับรางวัลดีเด่น 5 ประเภท ใน 7 ประเภท

มติที่ประชุม รับทราบ

ระเบียบวาระที่ ๗ เรื่องจากผู้อำนวยการโรงพยาบาล

- โรงพยาบาลสบ้าย้อย ประชาสัมพันธ์เชิญชวนร่วมทอดผ้าป่าสามัคคีในวันอาทิตย์ที่ ๖

สิงหาคม ๒๕๖๖

- โรงพยาบาลสมเด็จพระนเรศวรมหาราช อำเภอนาหว้า ประชาสัมพันธ์เชิญชวนงานเดิน - วิ่ง “เฉลิมพระ

เกียรติ ๑๒ สิงหา เทิดบารมีแม่ของแผ่นดิน”

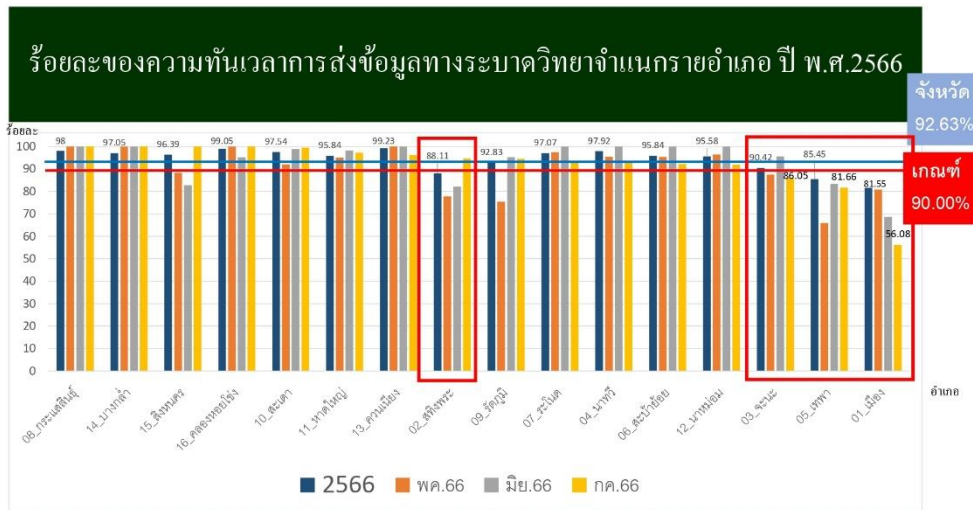
มติที่ประชุม ที่ประชุมรับทราบ

ระเบียบวาระที่ ๘ เรื่องจากสาธารณสุขอำเภอ

- ไม่มี -

ระเบียบวาระที่ ๙ เรื่องติดตามความก้าวหน้าการดำเนินงาน

๙.๑ การเฝ้าระวังระบาดวิทยา โดย กลุ่มงานควบคุมโรคติดต่อ นำเสนอให้ที่ประชุมรับทราบโดยสรุป  
สถานการณ์ ณ เดือนกรกฎาคม ๒๕๖๖ ดังภาพ



ที่มาของข้อมูล: โปรแกรมเฝ้าระวังทางระบาดวิทยา (R506) สำนักงานสาธารณสุขจังหวัดสงขลา จัดทำโดย นายอัฐพงศ์ คงช่วย 31/07/2566

การส่งข้อมูลทางระบาดวิทยาของ โรงพยาบาล จำแนกรายสัปดาห์  
เปรียบเทียบกับเกณฑ์การส่ง ปี พ.ศ.2566

| ชื่อย่อ         | สัปดาห์ที่ 1 | สัปดาห์ที่ 2 | สัปดาห์ที่ 3 | สัปดาห์ที่ 4 | สัปดาห์ที่ 5 | สัปดาห์ที่ 6 | สัปดาห์ที่ 7 | สัปดาห์ที่ 8 | สัปดาห์ที่ 9 | สัปดาห์ที่ 10 | สัปดาห์ที่ 11 | สัปดาห์ที่ 12 | สัปดาห์ที่ 13 | สัปดาห์ที่ 14 | สัปดาห์ที่ 15 | สัปดาห์ที่ 16 | สัปดาห์ที่ 17 | สัปดาห์ที่ 18 | สัปดาห์ที่ 19 | สัปดาห์ที่ 20 | สัปดาห์ที่ 21 | สัปดาห์ที่ 22 | สัปดาห์ที่ 23 | สัปดาห์ที่ 24 | สัปดาห์ที่ 25 | สัปดาห์ที่ 26 | สัปดาห์ที่ 27 | สัปดาห์ที่ 28 | สัปดาห์ที่ 29 | สัปดาห์ที่ 30 | สัปดาห์ที่ 31 |
|-----------------|--------------|--------------|--------------|--------------|--------------|--------------|--------------|--------------|--------------|---------------|---------------|---------------|---------------|---------------|---------------|---------------|---------------|---------------|---------------|---------------|---------------|---------------|---------------|---------------|---------------|---------------|---------------|---------------|---------------|---------------|---------------|
| รพท.สงขลา       | 64           | 63           | 70           | 91           | 49           | 68           | 111          | 112          | 69           | 100           | 81            | 81            | 46            | 59            | 48            | 67            | 37            | 25            | 55            | 38            | 48            | 56            | 64            | 53            | 31            | 56            | 119           | 94            | 112           | 102           | 0             |
| รพท.สตูล        | 5            | 6            | 2            | 7            | 4            | 9            | 6            | 2            | 12           | 6             | 5             | 7             | 4             | 1             | 3             | 2             | 3             | 4             | 3             | 7             | 1             | 2             | 10            | 9             | 7             | 3             | 16            | 23            | 9             | 6             | 0             |
| รพท.ฉะเชิงเทรา  | 9            | 16           | 14           | 12           | 17           | 23           | 13           | 12           | 12           | 15            | 14            | 7             | 8             | 6             | 9             | 7             | 7             | 5             | 2             | 1             | 6             | 8             | 12            | 29            | 13            | 13            | 9             | 14            | 10            | 4             | 0             |
| รพท.สระบุรี     | 9            | 6            | 11           | 16           | 16           | 16           | 5            | 9            | 10           | 8             | 9             | 8             | 5             | 9             | 5             | 10            | 4             | 4             | 5             | 4             | 8             | 14            | 13            | 6             | 2             | 16            | 15            | 13            | 9             | 17            | 1             |
| รพท.พิจิตร      | 7            | 11           | 16           | 12           | 23           | 11           | 23           | 16           | 21           | 16            | 19            | 21            | 23            | 14            | 9             | 11            | 12            | 12            | 11            | 13            | 17            | 19            | 10            | 29            | 32            | 24            | 42            | 23            | 47            | 32            | 0             |
| รพท.สระแก้ว     | 23           | 21           | 21           | 19           | 23           | 11           | 14           | 16           | 19           | 11            | 17            | 11            | 13            | 9             | 8             | 19            | 17            | 10            | 14            | 6             | 24            | 12            | 5             | 11            | 19            | 21            | 21            | 35            | 16            | 16            | 0             |
| รพท.ระยอง       | 8            | 10           | 20           | 9            | 10           | 10           | 23           | 32           | 24           | 17            | 12            | 11            | 12            | 7             | 22            | 3             | 12            | 8             | 3             | 14            | 11            | 9             | 3             | 3             | 14            | 16            | 15            | 12            | 22            | 12            | 6             |
| รพท.กระบะ       | 0            | 4            | 1            | 2            | 2            | 1            | 0            | 2            | 0            | 2             | 1             | 0             | 1             | 0             | 0             | 2             | 2             | 0             | 2             | 1             | 3             | 2             | 1             | 1             | 2             | 1             | 3             | 2             | 3             | 3             | 0             |
| รพท.อุตรดิตถ์   | 17           | 19           | 24           | 8            | 11           | 21           | 17           | 34           | 19           | 11            | 23            | 10            | 14            | 14            | 6             | 24            | 20            | 5             | 6             | 10            | 12            | 20            | 17            | 6             | 5             | 11            | 18            | 22            | 28            | 30            | 3             |
| รพท.สระแก้ว     | 2            | 11           | 10           | 16           | 25           | 22           | 9            | 28           | 14           | 19            | 18            | 14            | 15            | 14            | 7             | 17            | 11            | 8             | 8             | 12            | 15            | 26            | 37            | 32            | 32            | 45            | 35            | 27            | 20            | 35            | 2             |
| รพท.ปัตตานี     | 5            | 12           | 10           | 14           | 14           | 8            | 10           | 9            | 16           | 12            | 8             | 5             | 5             | 1             | 3             | 2             | 4             | 1             | 0             | 8             | 4             | 9             | 5             | 5             | 7             | 13            | 12            | 11            | 7             | 12            | 0             |
| รพท.ราชบุรี     | 167          | 127          | 117          | 117          | 106          | 103          | 94           | 104          | 106          | 100           | 108           | 98            | 62            | 63            | 75            | 57            | 53            | 80            | 48            | 54            | 76            | 67            | 113           | 89            | 114           | 131           | 174           | 194           | 240           | 239           | 38            |
| รพท.น่าน        | 6            | 9            | 2            | 4            | 14           | 9            | 7            | 10           | 6            | 6             | 12            | 4             | 5             | 5             | 8             | 6             | 8             | 11            | 5             | 7             | 3             | 5             | 5             | 8             | 13            | 12            | 10            | 8             | 9             | 9             | 0             |
| รพท.สวนผึ้ง     | 3            | 3            | 1            | 3            | 6            | 3            | 2            | 6            | 0            | 8             | 5             | 6             | 7             | 1             | 1             | 3             | 4             | 5             | 1             | 0             | 5             | 2             | 5             | 3             | 12            | 8             | 9             | 5             | 7             | 2             | 0             |
| รพท.บางบาล      | 6            | 8            | 5            | 6            | 10           | 6            | 5            | 10           | 5            | 5             | 11            | 5             | 8             | 3             | 4             | 7             | 5             | 4             | 4             | 3             | 12            | 10            | 5             | 8             | 11            | 8             | 8             | 12            | 21            | 14            | 0             |
| รพท.สิงหนคร     | 10           | 7            | 9            | 8            | 8            | 7            | 6            | 10           | 8            | 3             | 4             | 4             | 10            | 4             | 2             | 4             | 10            | 5             | 4             | 4             | 4             | 0             | 6             | 7             | 1             | 8             | 10            | 10            | 5             | 3             | 0             |
| รพท.คลองหอยโข่ง | 5            | 5            | 9            | 11           | 4            | 3            | 3            | 4            | 3            | 3             | 2             | 6             | 13            | 5             | 6             | 7             | 2             | 2             | 7             | 5             | 7             | 6             | 10            | 7             | 13            | 9             | 11            | 15            | 17            | 0             |               |

ยกเลิกการรายงาน โควิด-19, วัณโรค, เอชไอ และ AEFI จาก R506 เพราะ มีโปรแกรมอื่นฯ จัดเก็บข้อมูลแล้ว และยกเลิก  
อุจจาระร่วงเฉียบพลัน ตามแดง ใช้ไม่ทราบสาเหตุ ไข้สมองอักเสบ ไวรัสตับอักเสบ บี ไม่ระบุชนิด ไข้สมองอักเสบจากพิษ  
โรคลิชมาเนีย ไข้ดำแดง และ โรคกักขัง

- เกณฑ์การส่งข้อมูล**
- 1.รพท. อย่างน้อย 50 รายต่อสัปดาห์
  - 2.รพท. อย่างน้อย 30 รายต่อสัปดาห์
  - 3.รพท. อย่างน้อย 5 รายต่อสัปดาห์

ที่มาของข้อมูล: โปรแกรมเฝ้าระวังทางระบาดวิทยา (R506) สำนักงานสาธารณสุขจังหวัดสงขลา จัดทำโดย นายอัฐพงศ์ คงช่วย 31/07/2566

**จำนวน / อัตราป่วย ด้วยโรคที่ต้องเฝ้าระวังทางระบาดวิทยา ตั้งแต่ มกราคม - กรกฎาคม 2566**

| โรค                           | จำนวนป่วย | อัตราป่วย | จำนวนตาย | อัตราตาย | อัตราป่วยตาย | ประชากร |
|-------------------------------|-----------|-----------|----------|----------|--------------|---------|
| Pneumonia                     | ๓๖๐๔      | ๒๕๕.๘๐    | ๐        | ๐.๐๐     | ๐.๐๐         | ๑๔๐๘๙๐๔ |
| D.H.F.,Total(๒๖,๒๗,๖๖)        | ๒๖๘๘      | ๑๙๐.๕๐    | ๒        | ๐.๑๔     | ๐.๐๗         | ๑๔๐๘๙๐๔ |
| Influenza, (Flu)              | ๒๐๘๑      | ๑๔๗.๗๐    | ๐        | ๐.๐๐     | ๐.๐๐         | ๑๔๐๘๙๐๔ |
| Food Poisoning                | ๔๒๖       | ๖๕.๗๒     | ๐        | ๐.๐๐     | ๐.๐๐         | ๑๔๐๘๙๐๔ |
| Hand foot and mouth disease   | ๕๖๔       | ๔๐.๐๓     | ๐        | ๐.๐๐     | ๐.๐๐         | ๑๔๐๘๙๐๔ |
| S.T.D.,total(๓๗-๔๑,๗๙-๘๐)     | ๕๒๘       | ๓๗.๔๘     | ๐        | ๐.๐๐     | ๐.๐๐         | ๑๔๐๘๙๐๔ |
| Varicella, Chickenpox         | ๓๔๓       | ๒๔.๓๕     | ๐        | ๐.๐๐     | ๐.๐๐         | ๑๔๐๘๙๐๔ |
| Enteric fever(๐๘,๐๙)          | ๑๖๔       | ๑๑.๖๔     | ๐        | ๐.๐๐     | ๐.๐๐         | ๑๔๐๘๙๐๔ |
| Leptospirosis, Weil's Disease | ๑๒๓       | ๘.๗๓      | ๑        | ๐.๐๗     | ๐.๘๑         | ๑๔๐๘๙๐๔ |
| Hepatitis,total (๑๐-๑๓,๖๙-๗๐) | ๙๓        | ๖.๖๐      | ๐        | ๐.๐๐     | ๐.๐๐         | ๑๔๐๘๙๐๔ |
| Dysentery (๐๕,๐๖)             | ๖๐        | ๔.๒๖      | ๐        | ๐.๐๐     | ๐.๐๐         | ๑๔๐๘๙๐๔ |
| Scrub Typhus                  | ๓๓        | ๒.๓๔      | ๑        | ๐.๐๗     | ๓.๐๓         | ๑๔๐๘๙๐๔ |
| Malaria                       | ๒๕        | ๑.๗๗      | ๐        | ๐.๐๐     | ๐.๐๐         | ๑๔๐๘๙๐๔ |
| Melioidosis                   | ๒๐        | ๑.๔๒      | ๕        | ๐.๓๕     | ๒๕.๐๐        | ๑๔๐๘๙๐๔ |
| Enterovirus Fever             | ๑๓        | ๐.๙๒      | ๐        | ๐.๐๐     | ๐.๐๐         | ๑๔๐๘๙๐๔ |

ที่มาของข้อมูล: โปรแกรมเฝ้าระวังทางระบาดวิทยา (R506) สำนักงานสาธารณสุขจังหวัดสงขลา จัดทำโดย นายอัฐพงศ์ คงช่วย 31/07/2566

**จำนวน / อัตราป่วย ด้วยโรคที่ต้องเฝ้าระวังทางระบาดวิทยา เดือน กรกฎาคม 2566**

| โรค                           | จำนวนป่วย | อัตราป่วย | จำนวนตาย | อัตราตาย | อัตราป่วยตาย | ประชากร |
|-------------------------------|-----------|-----------|----------|----------|--------------|---------|
| D.H.F.,Total(๒๖,๒๗,๖๖)        | ๗๙๓       | ๕๖.๒๘     | ๐        | ๐.๐๐     | ๐.๐๐         | ๑๔๐๘๙๐๔ |
| Influenza, (Flu)              | ๖๖๑       | ๔๖.๙๒     | ๐        | ๐.๐๐     | ๐.๐๐         | ๑๔๐๘๙๐๔ |
| Pneumonia                     | ๕๖๕       | ๔๐.๑๐     | ๐        | ๐.๐๐     | ๐.๐๐         | ๑๔๐๘๙๐๔ |
| Hand foot and mouth disease   | ๑๐๒       | ๗.๒๔      | ๐        | ๐.๐๐     | ๐.๐๐         | ๑๔๐๘๙๐๔ |
| Food Poisoning                | ๙๐        | ๖.๓๙      | ๐        | ๐.๐๐     | ๐.๐๐         | ๑๔๐๘๙๐๔ |
| S.T.D.,total(๓๗-๔๑,๗๙-๘๐)     | ๔๖        | ๓.๒๖      | ๐        | ๐.๐๐     | ๐.๐๐         | ๑๔๐๘๙๐๔ |
| Leptospirosis, Weil's Disease | ๔๒        | ๒.๙๘      | ๐        | ๐.๐๐     | ๐.๐๐         | ๑๔๐๘๙๐๔ |
| Enteric fever(๐๘,๐๙)          | ๔๐        | ๒.๘๔      | ๐        | ๐.๐๐     | ๐.๐๐         | ๑๔๐๘๙๐๔ |
| Varicella, Chickenpox         | ๓๕        | ๒.๔๘      | ๐        | ๐.๐๐     | ๐.๐๐         | ๑๔๐๘๙๐๔ |
| Dysentery (๐๕,๐๖)             | ๑๒        | ๐.๘๕      | ๐        | ๐.๐๐     | ๐.๐๐         | ๑๔๐๘๙๐๔ |
| Hepatitis,total (๑๐-๑๓,๖๙-๗๐) | ๘         | ๐.๕๗      | ๐        | ๐.๐๐     | ๐.๐๐         | ๑๔๐๘๙๐๔ |
| Enterovirus Fever             | ๓         | ๐.๒๑      | ๐        | ๐.๐๐     | ๐.๐๐         | ๑๔๐๘๙๐๔ |
| Malaria                       | ๓         | ๐.๒๑      | ๐        | ๐.๐๐     | ๐.๐๐         | ๑๔๐๘๙๐๔ |
| Scrub Typhus                  | ๒         | ๐.๑๔      | ๐        | ๐.๐๐     | ๐.๐๐         | ๑๔๐๘๙๐๔ |
| Unspecified Meningitis        | ๒         | ๐.๑๔      | ๐        | ๐.๐๐     | ๐.๐๐         | ๑๔๐๘๙๐๔ |

ที่มาของข้อมูล: โปรแกรมเฝ้าระวังทางระบาดวิทยา (R506) สำนักงานสาธารณสุขจังหวัดสงขลา จัดทำโดย นายอัฐพงศ์ คงช่วย 31/07/2566

**จำนวน / อัตราตาย ด้วยโรคที่ต้องเฝ้าระวังทางระบาดวิทยา ตั้งแต่ มกราคม - กรกฎาคม 2566**

| ลำดับ | โรค                           | ผู้ป่วยทั้งหมด | จำนวนตาย | อัตราตาย | อัตราป่วยตาย | อำเภอที่มีอัตราตายสูง 3 อันดับแรก |       |          |         |       |          |       |       |          |
|-------|-------------------------------|----------------|----------|----------|--------------|-----------------------------------|-------|----------|---------|-------|----------|-------|-------|----------|
|       |                               |                |          |          |              | อำเภอ                             | จำนวน | อัตราตาย | อำเภอ   | จำนวน | อัตราตาย | อำเภอ | จำนวน | อัตราตาย |
| 1     | Melioidosis                   | 20             | 5        | 0.35     | 25.00        | เมืองสงขลา                        | 2     | 1.17     | สิงหนคร | 1     | 1.19     | จะนะ  | 1     | 1.00     |
| 2     | D.H.F.,Total(26,27,66)        | 2684           | 2        | 0.14     | 0.07         | นาหม่อม                           | 1     | 4.51     | หาดใหญ่ | 1     | 0.25     | -     | -     | -        |
| 3     | Scrub Typhus                  | 33             | 1        | 0.07     | 3.03         | สทิงพระ                           | 1     | 2.05     | -       | -     | -        | -     | -     |          |
| 4     | Tetanus inc.Neo.(25,53)       | 1              | 1        | 0.07     | 100.00       | สิงหนคร                           | 1     | 1.24     | -       | -     | -        | -     | -     |          |
| 5     | Leptospirosis, Weil's Disease | 123            | 1        | 0.07     | 0.81         | เมืองสงขลา                        | 1     | 0.58     | -       | -     | -        | -     | -     |          |

**จำนวน / อัตราตาย ด้วยโรคที่ต้องเฝ้าระวังทางระบาดวิทยา เดือน กรกฎาคม 2566**

| ลำดับ | โรค | ผู้ป่วยทั้งหมด | จำนวนตาย | อัตราตาย | อัตราป่วยตาย | อำเภอที่มีอัตราตายสูง 3 อันดับแรก |       |          |       |       |          |       |       |          |
|-------|-----|----------------|----------|----------|--------------|-----------------------------------|-------|----------|-------|-------|----------|-------|-------|----------|
|       |     |                |          |          |              | อำเภอ                             | จำนวน | อัตราตาย | อำเภอ | จำนวน | อัตราตาย | อำเภอ | จำนวน | อัตราตาย |
|       |     |                |          |          |              |                                   |       |          |       |       |          |       |       |          |

ไม่มีผู้เสียชีวิตด้วยโรคติดต่อที่ต้องเฝ้าระวัง ในเดือนกรกฎาคม (ไม่รวมโควิด-19)

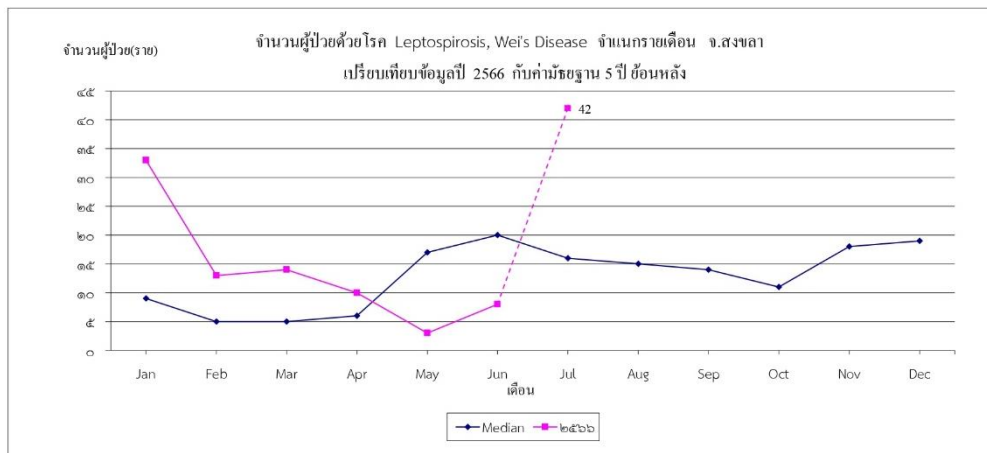
ที่มาของข้อมูล: โปรแกรมเฝ้าระวังทางระบาดวิทยา (R506) สำนักงานสาธารณสุขจังหวัดสงขลา จัดทำโดย นายอัฐพงศ์ คงช่วย 31/07/2566

### ตรวจจับการระบาดของจังหวัดสงขลา เดือน กรกฎาคม 2566

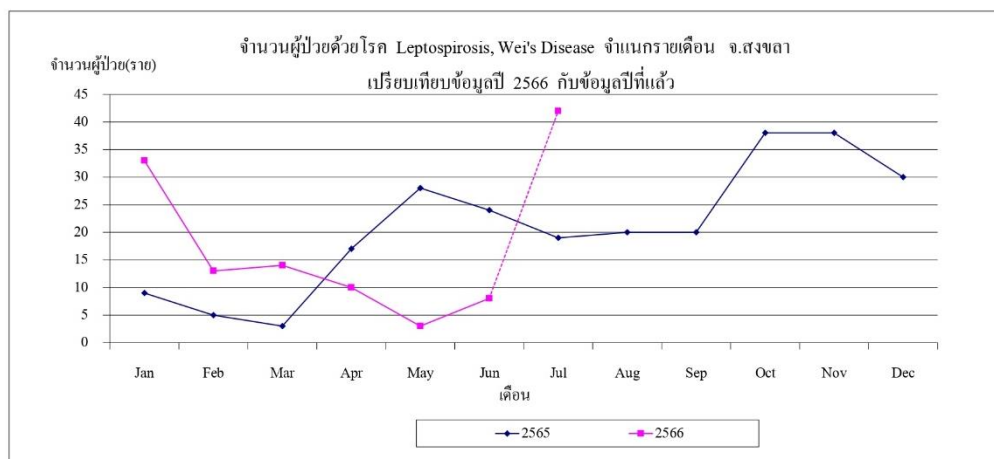
| โรค           | 2561 | 2562 | 2563 | 2564 | 2565 | Median | 2566 |
|---------------|------|------|------|------|------|--------|------|
| Influenza     | 40   | 98   | 19   | 5    | 289  | 40     | 661  |
| D.H.F.        | 220  | 425  | 212  | 11   | 39   | 212    | 233  |
| Pncumonia     | 458  | 364  | 236  | 287  | 639  | 364    | 565  |
| Leptospirosis | 11   | 13   | 16   | 17   | 19   | 16     | 42   |

ที่มาของข้อมูล: โปรแกรมเฝ้าระวังการระบาดวิทยา (RS06) สำนักงานสาธารณสุขจังหวัดสงขลา จัดทำโดย นายอุรุพงศ์ คชวย 31/07/2566

### Leptospirosis จังหวัดสงขลา

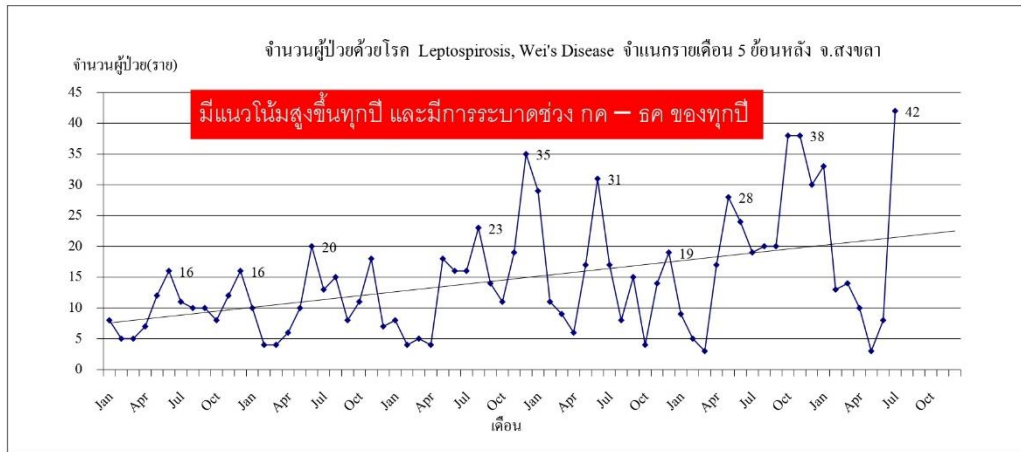


### Leptospirosis จังหวัดสงขลา

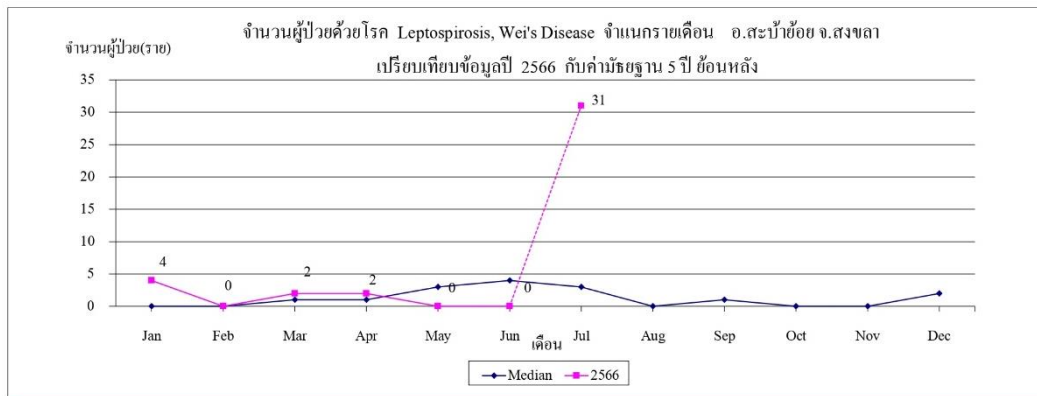




## Leptospirosis จังหวัดสงขลา



## Leptospirosis อำเภอสะบ้าย้อย จังหวัดสงขลา



ต.ทุ่งพอ ๘ ราย ต.สะบ้าย้อย ๖ ราย ต.จะแหน และ ต.คูหา ๔ ราย ต.บ้านโหนดและ ต.เขาแดง ๓ ราย ต.บาไไทย ๒ ราย ต.ธารคีรี ๑ ราย ต.เปียน ไม่มีรายงานพบผู้ป่วย

## ข้อเสนอแนะ

- อำเภอสะบ้าย้อยได้รับสนับสนุนชุดทดสอบการติดเชื้อลีพทูซิมพลัส (lep-m plus) ที่ได้รับสนับสนุนจากกรมควบคุมโรค(กรมฯส่งตรงไปที่รพ. โดยตรง) จึงอาจทำให้มีความเร็วในการตรวจจับสูง ดังนั้นควรมีการตรวจกับชุดทดสอบการติดเชื้อลีพทูซิมพลัสหรืออื่น เพื่อเปรียบเทียบผล และหากมีข้อสงสัยควรส่งยืนยันกับศูนย์วิทยาศาสตร์การแพทย์ที่ 12 อีกครั้ง

มติที่ประชุม ที่ประชุมรับทราบ

๙.๒ รายงาน SAT สถานการณ์ปกติ โดย นางสาวสมัชญา ปรีชาพินิช ปฏิบัติหน้าที่หัวหน้ากลุ่มงานควบคุมโรคติดต่อ สรุปรายงานเหตุการณ์ SAT สถานการณ์ปกติ ระหว่างวันที่ ๒๖ มิถุนายน – ๓๐ กรกฎาคม ๒๕๖๖ ดังนี้



สรุปรายงานเหตุการณ์ SAT สถานการณ์ปกติ จังหวัดสงขลา  
ระหว่างวันที่ 26 มิถุนายน – 30 กรกฎาคม 2566 จำแนกตามประเภทของภัย

| ประเภทภัย   | สรุปสะสมวันที่ 26 มิถุนายน – 30 กรกฎาคม 2566 |           |   |
|-------------|--|-----------|---|
|             | จำนวน (เหตุการณ์)                            | เสียชีวิต | ผู้ป่วย   |
| โรคติดต่อ   | 5  | 1         | 1,144<br>(โรคติดต่ออื่นๆ 53 ราย<br>ใช้เลือดออก 1,091 ราย) |
| อุบัติเหตุ  | 3  | -         | 27  |
| ระบบบริการ  | ไม่มีรายงาน                                  | -         | -   |
| สิ่งแวดล้อม | 2  | -         | -   |
| จมน้ำ       | ไม่มีรายงาน                                  | -         | -   |
| อุทกภัย     | ไม่มีรายงาน                                  | -         | -   |
| ความมั่นคง  | ไม่มีรายงาน                                  | -         | -   |

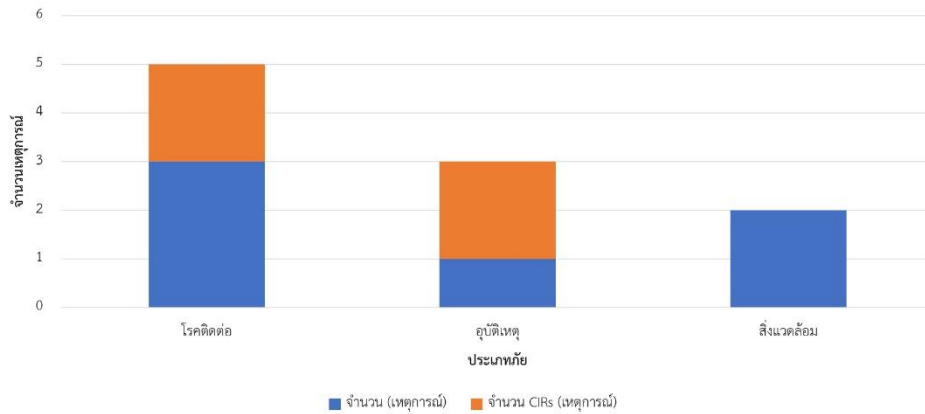


สรุปรายงานเหตุการณ์ SAT สถานการณ์ปกติ จังหวัดสงขลา  
ระหว่างวันที่ 26 มิถุนายน – 30 กรกฎาคม 2566 จำแนกตามประเภทของภัย (ต่อ)

| ประเภทภัย         | สรุปสะสมวันที่ 26 มิถุนายน – 30 กรกฎาคม 2566 |           |         |
|-------------------|--|-----------|---------|
|                   | จำนวน (เหตุการณ์)                            | เสียชีวิต | ผู้ป่วย |
| ไฟไหม้            | ไม่มีรายงาน                                  | -         | -       |
| สื่อมวลขนสนใจ     | ไม่มีรายงาน                                  | -         | -       |
| อื่นๆ             | ไม่มีรายงาน                                  | -         | -       |
| คุ้มครองผู้บริโภค | ไม่มีรายงาน                                  | -         | -       |
| คุกคามทางไซเบอร์  | ไม่มีรายงาน                                  | -         | -       |
| รวม               | 10   | 1         | 1,171   |



## สรุปรายงานเหตุการณ์ SAT สถานการณ์ปกติ จังหวัดสงขลา ระหว่างวันที่ 26 มิถุนายน – 30 กรกฎาคม 2566 จำแนกตามประเภทของภัยและCIRs (ต่อ)



ที่มา : รายงานประจำสัปดาห์ทีม SAT สถานการณ์ปกติ สสจ.สงขลา



## เหตุการณ์ที่น่าสนใจในรอบ 1 เดือน

- ผู้ป่วยโรคเมลิออยโดสิส เสียชีวิต 1 ราย

เพศหญิง อายุ 71 ปี โรคประจำตัว เบาหวาน ที่อยู่ ต.เกาะยอ อ.เมือง จ.สงขลา

เริ่มป่วย 10 กรกฎาคม 2566 ญาติขอนำกลับไปรักษาเองที่บ้าน วันที่ 18 กรกฎาคม 2566 และเสียชีวิต ในวันที่ 21 กรกฎาคม 2566

- อุบัติเหตุ รถพยาบาล รพ. จะนะ บาดเจ็บ 2 ราย

ในที่นี้ กลุ่มงานควบคุมโรคติดต่อแจ้งเรื่องการอบรมหลักสูตรการบริหารจัดการภาวะฉุกเฉินด้านการแพทย์และสาธารณสุข (ใหม่) โดยกองสาธารณสุขฉุกเฉิน



**PHEM Academy**

**ประชาสัมพันธ์**

**หลักสูตรอบรมการบริหารจัดการภาวะฉุกเฉินด้านการแพทย์และสาธารณสุข**

**รูปแบบการเรียนรู้ผ่านสื่ออิเล็กทรอนิกส์**

**วันที่ 19 กรกฎาคม 2566 เป็นต้นไป**

**ทาง website กองสาธารณสุขฉุกเฉิน**



## 4 ขั้นตอนการอบรม PHEM ACADEMY-ICS100

**หมายเหตุ :** ผู้เข้ารับการอบรมต้องดำเนินการตามขั้นตอนการเข้าอบรม ICS-100 ทุกขั้นตอน มีเช่นนั้น หน่วยงานผู้จัดขอ "สวณสิทธิ์การออกใบประกาศนียบัตร" สำหรับผู้เข้าอบรม

|  |                                   |                                   |
|--|-----------------------------------|-----------------------------------|
| <b>ประกาศรายชื่อ</b>                       | <b>รอบที่ 1 วันที่ ๔ ส.ค. ๖๖</b>  | <b>รอบที่ 2 วันที่ 18 ส.ค. ๖๖</b> |
| <b>ผู้ผ่านการอบรมตามเกณฑ์ (80% ขึ้นไป)</b> | <b>รอบที่ ๓ วันที่ 1 ก.ย. ๖๖</b>  | <b>รอบที่ ๔ วันที่ 8 ก.ย. ๖๖</b>  |
| <b>ทางเว็บไซต์กองสาธารณสุขฉุกเฉิน</b>      | <b>รอบที่ ๕ วันที่ 15 ก.ย. ๖๖</b> | <b>รอบที่ ๖ วันที่ 22 ก.ย. ๖๖</b> |

ประธาน ขอให้หน่วยงานมอบหมาย หัวหน้า รองหัวหน้า ในส่วนของสสอ.มอบหมายผู้ช่วยสสอ. โรงพยาบาล มอบหมายกรรมการบริหาร อบรมหลักสูตรการบริหารจัดการภาวะฉุกเฉินด้านการแพทย์และสาธารณสุข (ใหม่) ขอให้ กลุ่มงานควบคุมโรคติดต่อนำเสนอผลการเข้าร่วมอบรมในครั้งต่อไป

**มติที่ประชุม** ที่ประชุมรับทราบ

๙.๓ รายงานความก้าวหน้างบค่าเสื่อม

ความก้าวหน้าการดำเนินงานงบค่าบริการทางการแพทย์ที่เบิกจ่ายในลักษณะงบลงทุน โดย นางมาริษา วุฒิกะพันธ์ ปฏิบัติหน้าที่หัวหน้ากลุ่มงานประกันสุขภาพ นำเสนอให้ที่ประชุมรับทราบ และเร่งรัดการ ดำเนินการตาม Time line ของงบค่าบริการทางการแพทย์ที่เบิกจ่ายในลักษณะงบลงทุน ปีงบประมาณ ๒๕๖๖ รายการที่ล่าช้ากว่ากำหนด ๘๑ รายการ คิดเป็น ร้อยละ ๒๖.๙๑ โดยสิ่งก่อสร้างล่าช้า ๖ รายการ และครุภัณฑ์ล่าช้า ๗๕ รายการ รายละเอียดปรากฏ ดังภาพ

| ปีงบประมาณ 2566 |              |                | สถานะการดำเนินงานบริการทางการแพทย์ฯ (งบค่าเสื่อม) ปีงบประมาณ 2566 |                                   |                                |                    |                    |                    |     |                                   |                                |                    | ลำซา 81 รายการ - 26.91% (เดิมลำซา 118 รายการ - 39.20%) |                    |     |    |    |    |    |  |
|-----------------|--------------|----------------|---|-----------------------------------|--------------------------------|--------------------|--------------------|--------------------|-----|-----------------------------------|--------------------------------|--------------------|--|--------------------|-----|----|----|----|----|--|
| พื้             | ชื่อหน่วยงาน | วงเงินงบประมาณ | รายการ  | รายการสิ่งก่อสร้าง                |                                |                    |                    |                    |     | รายการครุภัณฑ์                    |                                |                    |  |                    |     |    |    |    |    |  |
|                 |              |                |   | จัดทำ แผนการ จัดซื้อ/ จัดจ้างแล้ว | ขออนุมัติ จัดซื้อ/ จัดจ้างแล้ว | ทำสัญญา เปรียบร้อย | ตรวจรับ เปรียบร้อย | เบิก จ่ายเงิน แล้ว | รวม | จัดทำ แผนการ จัดซื้อ/ จัดจ้างแล้ว | ขออนุมัติ จัดซื้อ/ จัดจ้างแล้ว | ทำสัญญา เปรียบร้อย | ตรวจรับ เปรียบร้อย                                     | เบิก จ่ายเงิน แล้ว | รวม |    |    |    |    |  |
| 10682           | พ.ศ.พช.ใหญ่  | 31,272,588.02  | 8   |                                   |                                |                    |                    |                    |     |                                   |                                |                    |  |                    |     |    |    |    |    |  |
| 10745           | พ.ศ.ชชชชชช   | 19,589,502.55  | 16  |                                   |                                | 1                  |                    |                    |     | 1                                 |                                |                    |  |                    | 2   | 10 | 2  | 3  | 17 |  |
| 11386           | พ.ศ.ศศชชชช   | 5,201,425.95   | 18  |                                   |                                |                    |                    |                    |     | 2                                 |                                |                    |  |                    | 1   | 4  | 11 | 16 |    |  |
| 11387           | พ.ศ.จจจจ     | 5,141,730.69   | 11  |                                   |                                |                    | 1                  |                    | 2   | 3                                 |                                |                    |  |                    | 2   | 2  | 4  | 8  |    |  |
| 11388           | พ.ศ.ชชชชชช   | 6,589,525.98   | 10  |                                   | 1                              | 1                  |                    |                    |     | 2                                 |                                |                    |  |                    | 1   | 3  | 2  | 8  |    |  |
| 11390           | พ.ศ.พพพพ     | 5,042,450.22   | 35  |                                   |                                |                    |                    |                    | 3   | 3                                 |                                |                    |  |                    | 1   | 1  | 35 | 36 |    |  |
| 11391           | พ.ศ.ชชชชชช   | 6,252,397.53   | 38  | 1                                 |                                | 1                  |                    |                    | 2   | 4                                 |                                |                    |  | 2                  | 1   | 9  | 22 | 34 |    |  |
| 11392           | พ.ศ.จจจจ     | 4,275,181.68   | 32  |                                   |                                |                    |                    |                    | 6   | 6                                 |                                |                    |  |                    | 2   | 4  | 20 | 26 |    |  |
| 11393           | พ.ศ.จจจจจจ   | 1,615,488.20   | 7   |                                   |                                |                    |                    |                    | 1   | 1                                 |                                |                    |  |                    |     | 2  | 4  | 6  |    |  |
| 11394           | พ.ศ.จจจจ     | 5,002,484.07   | 23  |                                   |                                |                    |                    |                    | 1   | 5                                 | 6                              |                    |  |                    |     | 3  | 14 | 17 |    |  |
| 11395           | พ.ศ.ชชชช     | 4,611,325.21   | 14  |                                   |                                |                    |                    |                    | 4   | 4                                 |                                |                    |  |                    | 3   | 2  | 5  | 10 |    |  |
| 11396           | พ.ศ.พพพพ     | 2,433,385.23   | 5   |                                   | 1                              |                    |                    |                    |     | 1                                 |                                |                    |  |                    |     | 3  | 5  | 8  |    |  |
| 11397           | พ.ศ.พพพพ     | 3,682,273.45   | 22  |                                   |                                |                    |                    |                    |     | 0                                 |                                |                    |  |                    | 1   | 22 | 23 |    |    |  |
| 11398           | พ.ศ.พพพพ     | 5,652,478.68   | 15  |                                   |                                |                    |                    |                    |     | 0                                 |                                |                    |  |                    |     |    | 15 | 15 |    |  |
| 11399           | พ.ศ.พพพพ     | 3,202,082.63   | 11  |                                   |                                |                    |                    |                    |     | 2                                 | 2                              |                    |  |                    |     |    | 9  | 9  |    |  |
| 11400           | พ.ศ.พพพพ     | 2,844,425.78   | 12  |                                   |                                |                    |                    |                    |     | 1                                 | 2                              | 1                  |  |                    | 1   | 10 | 11 |    |    |  |
| 11401           | พ.ศ.ชชชชชช   | 2,745,281.24   | 12  |                                   |                                |                    |                    |                    |     | 1                                 | 1                              |                    |  |                    | 3   | 3  | 5  | 11 |    |  |
| รวม             |              | 115,154,077.10 | 301   | 1                                 | 2                              | 3                  | 2                  | 29                 | 38  | 3                                 | 5                              | 26                 | 41   | 189                | 263 |    |    |    |    |  |

ลำซา 6 รายการ = 15.79% ของรายการสิ่งก่อสร้าง / 1.99% ของรายการทั้งหมด

ลำซา 75 รายการ = 28.52% ของรายการครุภัณฑ์ / 24.92% ของรายการทั้งหมด

ประธาน เร่งรัดให้ลงนามในสัญญาค่าบริการทางการแพทย์ที่เบิกจ่ายในลักษณะงบลงทุนและบันทึกความก้าวหน้าในระบบ สำหรับหน่วยงานที่ล่าช้า จะไม่พิจารณาจัดสรรวงเงินระดับจังหวัด

**มติที่ประชุม** ที่ประชุมรับทราบ

**๙.๔ รายงานการติดตามเรื่อง Refer backและสถานการณ์ Blinding cataract**

- รายงานการติดตามเรื่อง Refer back ขอให้นายแพทย์นัชชา ทัดตานนท์ เป็นผู้นำเสนอในการประชุมครั้งต่อไป

- สถานการณ์ Blinding cataract โดย นางพรณี บัวอินทร์ กลุ่มงานควบคุมโรคไม่ติดต่อ สุขภาพจิต และยาเสพติด นำเสนอความก้าวหน้า ดังนี้

# CATARACT

| อำเภอ       | 60 ปีขึ้นไป (คน) | คัดกรองสายตา (คน) | %คัดกรอง | อัตราการตรวจวินิจฉัยโดยทีมจักษุ   |                                     |         | อัตราตามอด/อัตราตามอดจากต่อกรง |               |                        |
|-------------|------------------|-------------------|----------|-----------------------------------|-------------------------------------|---------|--------------------------------|---------------|------------------------|
|             |                  |                   |          | น้อยกว่า 10/200 โดย รพสต./รพ (คน) | น้อยกว่า 10/200 ที่พบจักษุแล้ว (คน) | อัตรา   | Severe Low Vision (ตา)         | Blinding (ตา) | Blinding Cataract (ตา) |
| เมืองสงขลา  | 29623            | 18778             | 63.39%   | 9                                 | 4                                   | 44.44%  | 31                             | 50            | 47                     |
| สทิงพระ     | 9043             | 7759              | 85.80%   | 2                                 | 1                                   | 50.00%  | 9                              | 21            | 19                     |
| จนะ         | 16030            | 1088              | 6.79%    | 38                                | 0                                   | 0.00%   | 4                              | 23            | 23                     |
| นาทวี       | 10544            | 10307             | 97.75%   | 43                                | 2                                   | 4.65%   | 0                              | 2             | 1                      |
| เทพา        | 11045            | 9350              | 84.65%   | 5                                 | 1                                   | 20.00%  | 2                              | 11            | 10                     |
| สงขลา       | 10417            | 1482              | 14.23%   | 8                                 | 6                                   | 75.00%  | 2                              | 14            | 12                     |
| รโนด        | 21111            | 8753              | 41.46%   | 50                                | 5                                   | 10.00%  | 16                             | 50            | 47                     |
| กระแสสินธุ์ | 3372             | 3359              | 99.61%   | 0                                 | 0                                   | 0.00%   | 2                              | 11            | 11                     |
| รัตภูมิ     | 13076            | 10574             | 80.87%   | 22                                | 3                                   | 13.64%  | 1                              | 4             | 4                      |
| สเดา        | 15105            | 476               | 3.15%    | 20                                | 5                                   | 25.00%  | 1                              | 11            | 10                     |
| หาดใหญ่     | 22619            | 1282              | 5.67%    | 62                                | 40                                  | 64.52%  | 46                             | 74            | 61                     |
| นาพอม       | 3346             | 3088              | 92.29%   | 10                                | 1                                   | 10.00%  | 0                              | 2             | 1                      |
| ควนเปียง    | 4542             | 747               | 16.45%   | 3                                 | 3                                   | 100.00% | 1                              | 3             | 3                      |
| นากงล่า     | 5015             | 2213              | 44.13%   | 7                                 | 1                                   | 14.29%  | 0                              | 4             | 4                      |
| สิงหนคร     | 6298             | 4934              | 78.34%   | 1                                 | 1                                   | 100.00% | 14                             | 28            | 28                     |

ที่มา : ฐานข้อมูล VISION 2020 สืบค้น 3/8/66

ประธาน ขอให้ผู้รับผิดชอบวิเคราะห์ข้อมูลผลการดำเนินงาน โดยพิจารณาในรายละเอียดของกระบวนการและกิจกรรม

**มติที่ประชุม** ที่ประชุมรับทราบ

**๙.๕ ความครอบคลุมการเจาะ HCT ในทารก และการจ่ายยาเสริมธาตุเหล็ก / ร้อยละของผู้สูงอายุได้รับการคัดกรอง ๙ ด้าน** โดย กลุ่มงานส่งเสริมสุขภาพ



3 การคัดกรองเจาะเลือด(ไม่น้อยกว่าร้อยละ 50) ,เด็ก อายุ 6-12 เดือนมีภาวะโลหิตจาง (ไม่เกินร้อยละ 20),จ่ายยาเสริมธาตุเหล็ก (ไม่น้อยกว่าร้อยละ 80)

| ผลงานคัดกรองโลหิตจาง |              |                    |       |                 | ผลงานจ่ายยา |              |          |        |        |
|----------------------|--------------|--------------------|-------|-----------------|-------------|--------------|----------|--------|--------|
| ลำดับ                | อำเภอ        | รวม เป้าหมาย (1+2) | ผลงาน | ร้อยละ ครอบคลุม | ลำดับ       | อำเภอ        | เป้าหมาย | ผลงาน  | ร้อยละ |
| 1                    | คลองท่อม     | 155                | 152   | 98.06           | 1           | กระบะลิ้นจี่ | 288      | 281    | 97.57  |
| 2                    | เมืองสงขลา   | 612                | 599   | 97.88           | 2           | ระโนด        | 1,201    | 1,147  | 95.5   |
| 3                    | กระแสลิ้นจี่ | 78                 | 62    | 79.49           | 3           | บางกล่ำ      | 825      | 780    | 94.55  |
| 4                    | เทพา         | 726                | 563   | 77.55           | 4           | เทพา         | 2,358    | 2,127  | 90.2   |
| 5                    | นาทวี        | 515                | 390   | 75.73           | 5           | จะนะ         | 3,409    | 3,040  | 89.18  |
| 6                    | สะเตา        | 606                | 443   | 73.10           | 6           | สทิงพระ      | 1,034    | 906    | 87.62  |
| 7                    | บางกล่ำ      | 253                | 180   | 71.15           | 7           | นาทวี        | 1,889    | 1,645  | 87.08  |
| 8                    | สทิงพระ      | 241                | 168   | 69.71           | 8           | สะเตา        | 3,292    | 2,845  | 86.42  |
| 9                    | ระโนด        | 258                | 179   | 69.38           | 9           | สะบ้าย้อย    | 2,456    | 2,098  | 85.42  |
| 10                   | หาดใหญ่      | 1378               | 801   | 58.13           | 10          | นาหม่อม      | 329      | 274    | 83.28  |
| 11                   | สะบ้าย้อย    | 820                | 440   | 53.66           | 11          | รัตภูมิ      | 2,175    | 1,760  | 80.92  |
| 12                   | รัตภูมิ      | 609                | 326   | 53.53           | 12          | คลองหอยโข่ง  | 631      | 503    | 79.71  |
| 13                   | นาหม่อม      | 119                | 60    | 50.42           | 13          | ควนเนียง     | 814      | 640    | 78.62  |
| 14                   | สิงหนคร      | 556                | 264   | 47.48           | 14          | สิงหนคร      | 2,091    | 1,605  | 76.76  |
| 15                   | จะนะ         | 926                | 431   | 46.54           | 15          | เมืองสงขลา   | 2,573    | 1,918  | 74.54  |
| 16                   | ควนเนียง     | 207                | 96    | 46.38           | 16          | หาดใหญ่      | 5,593    | 3,284  | 58.72  |
|                      | รวมครอบคลุม  | 8,059              | 5,154 | 63.95           | รวม         |              | 30,958   | 24,853 | 80.28  |

ที่มา 1. เป้าหมายเด็ก 6 -12 เดือน คือ เด็กที่เกิดระหว่างวันที่ 2 ตุลาคม 2564- 1 เมษายน 2565 (Songhla SIS)  
2. ผลการดำเนินงาน จาก HDC : 27.7.66

**แผนที่และสารสนเทศดิน**  
เพื่อการวิเคราะห์บริหารจัดการพื้นที่เกษตร-โยนสูงสุด

อ.สะบ้าย้อย จ.สงขลา

อ.สะบ้าย้อย

- อ.สะบ้าย้อย
- อ.เมือง
- อ.ปรางค์กู่
- อ.พนา
- อ.นาหม่อม
- อ.นาทวี
- อ.จะนะ
- อ.ควนเนียง
- อ.หาดใหญ่

กองสำรวจดินและวิเคราะห์ดิน กรมพัฒนาที่ดิน  
ถนนพหลโยธิน เขตจตุจักร กรุงเทพฯ 10900

**วันจันทร์ ที่ 7 สิงหาคม 2566**

นี่หัดติดตามการดำเนินงานป้องกันและแก้ปัญหาภาวะโลหิตจางในเด็กปฐมวัย (BIG ROCK โลหิตจาง)

**อำเภอสะบ้าย้อย**

พญ. อมรา ดือระ เป็นประธาน

**1. โรคโลหิตจาง**

ร้อยละของผู้สูงอายุที่ได้รับการคัดกรอง ๙ ด้าน

| ผู้สูงอายุที่ได้รับการคัดกรอง 9 ด้าน (ไม่น้อยกว่าร้อยละ 80) |                        |                                     |        |                                     |                   |        |                                     |              |        |
|---|------------------------|-------------------------------------|--------|-------------------------------------|-------------------|--------|-------------------------------------|--------------|--------|
| อำเภอ   | จำนวนผู้สูงอายุทั้งหมด | ระบบ HDC                            |        |                                     |                   |        |                                     |              |        |
|   |                        | ผู้สูงอายุคัดกรอง 9 ด้าน ครบทุกด้าน |        | ผู้สูงอายุคัดกรอง 9 ด้าน ครบทุกด้าน |                   |        | ผู้สูงอายุคัดกรอง 9 ด้าน ครบทุกด้าน |              |        |
|   |                        | HDC (9 ด้าน)                        | ร้อยละ | จำนวนผู้สูงอายุทั้งหมด              | HDC (9 ด้าน)      | ร้อยละ | จำนวนผู้สูงอายุทั้งหมด              | HDC (9 ด้าน) | ร้อยละ |
|   |                        | (ในสังกัด)                          |        |                                     | (เทศบาล/ตําบําไย) |        |                                     |              |        |
| ท่าบ่อ  | 56,266                 | 22,457                              | 39.93  | 22,659                              | 17,609            | 77.71  | 15,157                              | 6,848        | 8.62   |
| เสนา  | 15,841                 | 11,608                              | 73.28  | 12,990                              | 10,548            | 81.19  | 2,851                               | 1,060        | 6.69   |
| เทพา  | 9,711                  | 7,930                               | 81.66  | 9,711                               | 7,930             | 81.66  | 0                                   | 0            | 0.00   |
| สทิงพระ   | 9,399                  | 7,691                               | 81.83  | 9,399                               | 7,691             | 81.83  | 0                                   | 0            | 0.00   |
| เมืองสงขลา  | 29,727                 | 25,267                              | 85     | 26,751                              | 23,796            | 88.95  | 2,976                               | 1,471        | 4.95   |
| สิงหนคร   | 12,673                 | 11,531                              | 90.99  | 6,848                               | 6,696             | 97.78  | 5,825                               | 4,835        | 38.15  |
| คลองหอยโข่ง   | 4,226                  | 3,961                               | 93.73  | 4,226                               | 3,961             | 93.73  | 0                                   | 0            | 0.00   |
| นาหม่อม   | 4,604                  | 4,379                               | 95.11  | 3,697                               | 3,530             | 95.48  | 907                                 | 849          | 18.44  |
| ระโนด   | 13,208                 | 12,606                              | 95.44  | 13,208                              | 12,606            | 95.44  | 0                                   | 0            | 0.00   |
| จะนะ  | 15,443                 | 14,788                              | 95.76  | 14,315                              | 13,648            | 95.34  | 1,128                               | 1,140        | 7.38   |
| สะบ้าย้อย   | 8,841                  | 8,471                               | 95.81  | 7,000                               | 6,694             | 95.72  | 1,841                               | 1,777        | 20.10  |
| นาทวี   | 10,119                 | 9,699                               | 95.85  | 10,119                              | 9,699             | 95.85  | 0                                   | 0            | 0.00   |
| กะลันตัน  | 3,222                  | 3,103                               | 96.31  | 3,222                               | 3,103             | 96.31  | 0                                   | 0            | 0.00   |
| รัตภูมิ   | 11,374                 | 10,956                              | 96.32  | 10,956                              | 10,956            | 96.32  | 418                                 | 649          | 5.71   |
| บางกล่ำ   | 4,714                  | 4,629                               | 98.2   | 4,714                               | 4,629             | 98.20  | 0                                   | 0            | 0.00   |
| ควนเนียง  | 5,893                  | 5,828                               | 98.9   | 1,656                               | 1,619             | 97.82  | 4,237                               | 4,209        | 71.42  |
| รวม   | 215,241                | 164,904                             | 76.61  | 161,471                             | 144,066           | 89.22  | 53,770                              | 20,838       | 9.68   |

ที่มา : ข้อมูลวันที่ 21 กรกฎาคม 2566

ประธาน ขอให้รายงานผลการคัดกรอง ๙ ด้านรอบหน้าในการประชุมครั้งต่อไป

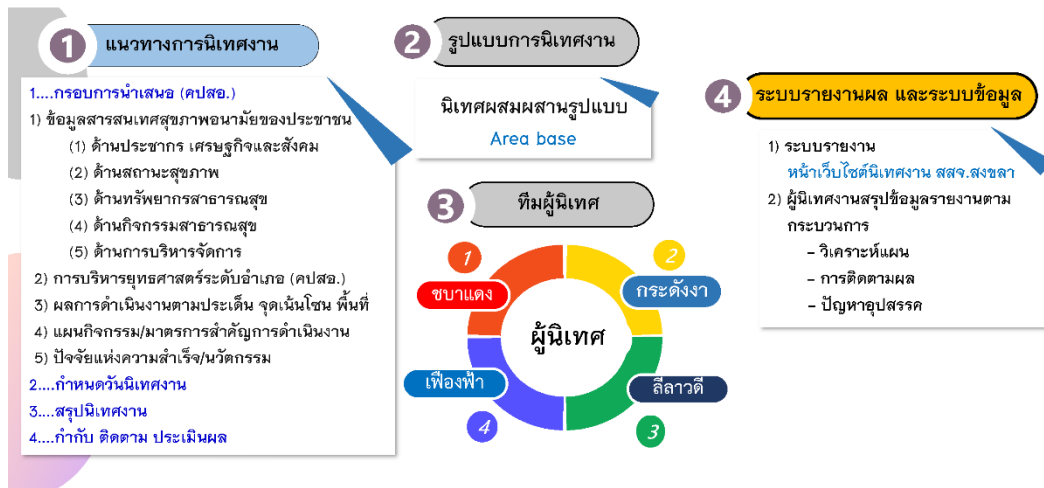
นายแพทย์กฤษดิ์ บำรุงเสนา ขอให้ศึกษาผลลัพธ์ของการให้ยาเสริมธาตุเหล็กว่ามีภาวะโลหิตจางลดลงมากน้อยแค่ไหน พิจารณาข้อมูลเป็นรายปี ร่วมกับงานข้อมูลสุขภาพ เปรียบเทียบผลการดำเนินงานรายปี เจาะแล้วพบภาวะโลหิตจางที่รายให้ยาเสริมธาตุเหล็กแล้วภาวะโลหิตจางลดลงก็ราย กำหนดตัวชี้วัด เน้นเรื่องความชุก ติดตามทำทะเบียนกลุ่มรายเก่า แยกรายใหม่ โดยทำแผน ๕ ปี

มติที่ประชุม ที่ประชุมรับทราบ

วาระที่ ๑๐ เรื่องเพื่อทราบ

๑๐.๑ การนิเทศงานผสมผสานระดับจังหวัด รอบที่ ๒ ปีงบประมาณ ๒๕๖๖ โดย กลุ่มงานพัฒนา ยุทธศาสตร์สาธารณสุข นำเสนอกำหนดการและแนวทางการนิเทศงานฯ ดังนี้

## การนิเทศงานผสมผสาน ระดับจังหวัดสงขลา ปีงบประมาณ 2566 รอบที่ 2



**กำหนดการนิเทศงาน รอบที่ 2 ปีงบประมาณ 2566 (ข้อมูล ณ 20 ก.ค.66)**



| อาทิตย์                                   | จันทร์                       | อังคาร                       | พุธ               | พฤหัสบดี               | ศุกร์      | เสาร์ |
|---|------------------------------|------------------------------|-------------------|------------------------|------------|-------|
| ส.ค.66                                    |                              | 1<br>วันอาสาฬหบูชา           | 2<br>วันเข้าพรรษา | 3                      | 4<br>คปสจ. | 5     |
|   | 6                            | 7                            | 8                 | 9                      | 10         | 11    |
| เตรียมความพร้อมการจัดประชุม Border Health |                              |                              |                   |                        |            |       |
| 13  | 14<br>วันหยุดชดเชย<br>วันแม่ | 15                           | 16                | 17                     | 18         | 19    |
| เตรียมความพร้อมการจัดประชุม Border Health |                              |                              |                   |                        |            |       |
| 20  | 21                           | 22                           | 23                | 24                     | 25         | 26    |
| Border Health ณ รร.ลาгуน่า อ.เมืองสงขลา   |                              |                              |                   |                        |            |       |
| 27  | 28<br>สบบ่าย่อย              | 29<br>คลองหอยโข่ง<br>รัตภูมิ | 30<br>สะเดา       | 31<br>นาทวี<br>บางกล่ำ |            |       |

**กำหนดการนิเทศงาน รอบที่ 2 ปีงบประมาณ 2566 (ข้อมูล ณ 20 ก.ค.66)**



| อาทิตย์ | จันทร์         | อังคาร                    | พุธ | พฤหัสบดี                     | ศุกร์       | เสาร์        |
|---------|----------------|---------------------------|-----|------------------------------|-------------|--------------|
| ก.ย. 66 |                |                           |     |                              | 1<br>คปสจ.  | 2            |
|         | 3              | 4<br>หาดใหญ่              | 5   | 6<br>นาหม่อม                 | 7           | 8<br>สิงหนคร |
| 10      | 11<br>เทพา     | 12<br>จะนะ<br>กระแสดินธุ์ | 13  | 14<br>สทิงพระ                | 15<br>ระโนด | 16           |
| 17      | 18<br>ควนเนียง | 19<br>เมืองสงขลา          | 20  | 21                           | 22          | 23           |
| 24      | 25             | 26                        | 27  | 28<br>เลียงเกียยณ<br>จังหวัด | 29          | 30           |



**กำหนดการนิเทศงานและ รพ.สต./PCU ที่ลงเยี่ยม รอบที่ 2 ปีงบประมาณ 2566 (ข้อมูล ณ 20 ก.ค.66)**

| ลำดับ | คปสอ.       | วันนิเทศงาน     | ลงเยี่ยม           |
|-------|-------------|-----------------|--------------------|
| 1     | สบบ่าย่อย   | 28 สิงหาคม 2566 | รพ.สต.เมาะลาแด     |
| 2     | คลองหอยโข่ง | 29 สิงหาคม 2566 | รพ.สต.คลองหอยโข่ง  |
| 3     | รัตภูมิ     | 29 สิงหาคม 2566 | รพ.สต.หนองขวางซ้อง |
| 4     | สะเดา       | 30 สิงหาคม 2566 | รพ.สต.ปริง         |
| 5     | บางกล่ำ     | 31 สิงหาคม 2566 | รพ.สต.ท่าช้าง      |
| 6     | นาทวี       | 31 สิงหาคม 2566 | รพ.สต.ปลักหนู      |
| 7     | หาดใหญ่     | 4 กันยายน 2566  | รพ.สต.คลองแห       |
| 8     | นาหม่อม     | 6 กันยายน 2566  | รพ.สต.นาหม่อม      |
| 9     | สิงหนคร     | 8 กันยายน 2566  | รพ.สต.ม่วงงาม      |
| 10    | เทพา        | 11 กันยายน 2566 | รพ.สต.สะกอม        |
| 11    | จะนะ        | 12 กันยายน 2566 | รพ.สต.สะกอม        |
| 12    | กระแสดินธุ์ | 12 กันยายน 2566 | รพ.สต.บ้านไร่      |
| 13    | สทิงพระ     | 14 กันยายน 2566 | รพ.สต.สนามชัย      |
| 14    | ระโนด       | 15 กันยายน 2566 | รพ.สต.บ่อตรุ       |
| 15    | ควนเนียง    | 18 กันยายน 2566 | PCU รพ.ควนเนียง    |
| 16    | เมืองสงขลา  | 19 กันยายน 2566 | รพ.สต.บ้านทุ่งใหญ่ |



# กำหนดการนิเทศงาน รอบที่ 2 ปีงบประมาณ 2566



| เวลา             | กำหนดการนิเทศงาน   |
|------------------|--|
| 09.00 น.         | ทีมนิเทศพร้อมกัน ณ ห้องประชุมของแต่ละอำเภอ   |
| 09.00 – 09.10 น. | ตัวแทน คปสอ. กล่าวต้อนรับผู้นิเทศ  |
| 09.10 – 09.30 น. | ประธานโซน /รองประธานโซน กล่าวเปิดการนิเทศงานและชี้แจงวัตถุประสงค์การนิเทศงาน รอบ 2   |
| 09.30 – 09.45 น. | ผู้รับการนิเทศ นำเสนอตามกรอบการนิเทศ* *****นำเสนอไม่เกิน 15 นาที*****  |
| 09.45 – 09.55 น. | ผู้รับการนิเทศ/ผู้นิเทศ แลกเปลี่ยนความคิดเห็น ชักถามประเด็นข้อสงสัย (ก่อนจะแบ่งทีมย่อย)  |
| 09.55 – 12.00 น. | แบ่งทีมเป็น 2 ทีม<br>ทีมที่ 1 ประธานโซน และทีมนิเทศ ลงเยี่ยม รพ.สต. ละ 1 แห่ง (รพ.สต. SHOWROOM)<br>(โดย รพ.สต. นำเสนอตามกรอบการนิเทศ)<br>ทีมที่ 2 รองประธานโซน และทีมนิเทศ นิเทศงานแลกเปลี่ยนความคิดเห็น ณ ห้องประชุมของแต่ละอำเภอ |
| 12.00 – 13.00 น. | รับประทานอาหารกลางวัน  |
| 13.00 – 13.20 น. | ทีมนิเทศประชุมทีมก่อนการสรุปผลการนิเทศ   |
| 13.20 – 15.00 น. | พร้อมกัน ณ ห้องประชุมของแต่ละอำเภอ ผู้นิเทศสรุปประเด็นการนิเทศ ให้ข้อเสนอแนะแก่ผู้รับการนิเทศ  |
| 15.00 – 15.20 น. | ผู้รับการนิเทศแลกเปลี่ยนความคิดเห็น ชักถามประเด็นข้อสงสัย  |
| 15.20 – 15.40 น. | ประธานโซน / รองประธานโซน ให้ข้อคิดและข้อเสนอแนะ  |

### \*กรอบการนำเสนอ คปสอ.

#### ประเด็น

- ข้อมูลสารสนเทศสุขภาพอนามัยของประชาชน
  - ด้านประชากร เศรษฐกิจและสังคม
  - ด้านสถานะสุขภาพ
  - ด้านทรัพยากรสาธารณสุข
  - ด้านกิจกรรมสาธารณสุข
  - ด้านบริหารจัดการ
- การบริหารยุทธศาสตร์ระดับอำเภอ (คปสอ.)  
(คณะทำงานอื่นๆที่เกี่ยวข้อง คปสอ. , วิเคราะห์/สรุปผลการดำเนินงานที่ผ่านมาเพื่อวางแผนการพัฒนาต่อไป ในปีงบประมาณ 2567)
- ผลการดำเนินงานตามประเด็นจุดเน้นโซน / อำเภอ /พื้นที่
- แผนกิจกรรม/มาตรการสำคัญการดำเนินงาน
- ปัจจัยแห่งความสำเร็จ/นวัตกรรม

### \*กรอบการนำเสนอ รพ.สต.

#### ประเด็น

- ข้อมูลสารสนเทศสุขภาพอนามัยของประชาชน
  - ด้านประชากร เศรษฐกิจและสังคม
  - ด้านสถานะสุขภาพ
  - ด้านทรัพยากรสาธารณสุข
  - ด้านกิจกรรมสาธารณสุข
  - ด้านบริหารจัดการ
- ผลการดำเนินงานตามประเด็นจุดเน้นของพื้นที่
- แผนกิจกรรม/มาตรการสำคัญการดำเนินงาน
- ปัจจัยแห่งความสำเร็จ/นวัตกรรม

#### หมายเหตุ

- \* ทุก คปสอ./รพ.สต./PCU ส่งไฟล์ powerpoint ภายในวันที่ 24 ส.ค.66
- \* ใช้ผลงานอย่างน้อย (1 ต.ค.65 – 31 กรกฎาคม 66) หรือผลงานปัจจุบัน
- \* สไลด์นำเสนอควรเป็น infographic

## ทีมนิเทศโซนลีสาวดี

ประธานโซน: นพ.กฤตศักดิ์ บำรุงเสนา

รองประธานโซน: ภก.ธรรมชน ฉายบุญชยภัทร

- |  |  |
|--|--|
| 1) นายอรรถพงศ์ เพ็ชรสุวรรณ             | 9) น.ส.กัลยาณี ชื่นสุวรรณ (รพ.คลองหอยโข่ง)     |
| 2) นางจิราภรณ์ อุไรรัตน์               | 10) นางสาวรังศรี สารภาพ (รพ.นาหม่อม)           |
| 3) น.ส.อมรัตน์ แก้วชนะ                 | 11) นางวรรณิ เจตวัฒน์ (รพ.นาหม่อม)             |
| 4) น.ส.ฐานิชญาณ์ ชูอำนาจ               | 12) น.ส.สิริน จันทะสะเร (รพ.สะเตา)             |
| 5) นายสุเมธ แสงดี                      | 13) นายนิรันดร์ แทนบำรุง (รพ.ป่าดงเบขาร์)      |
| 6) น.ส.พัชรินทร์ พงศ์กรเกียรติ         | 14) นางวัชรีย์ ชิตมณี (รพ.ป่าดงเบขาร์)         |
| 7) น.ส.กรอุไร ไบตาเย็บ (สสอ.สะเตา)     | 15) น.ส.สมัชญา ปรีชาพานิช **เลขาโซน            |
| 8) นายณัฐพงศ์ ดิวนมี (สสอ.คลองหอยโข่ง) | 16) นายสมโภช ยอดดี (สสอ.หาดใหญ่) **ผู้ช่วยเลขา |

## ทีมนิเทศโซนเฟื่องฟ้า



ประธานโซน: นพ.ศุภโชค ก่อวิวัฒน์สกุล

รองประธานโซน: นพ.นัชชา ทัดตานนท์

- |                                    |  |
|------------------------------------|--|
| 1) นายทีปวัฒน์ มีแสง               | 9) นางสาวรณมา จิตต์วารวณิช (รพ.ควนเนียง)           |
| 2) นางอิศราภร มิตรเมือง            | 10) นางปาริชาติ กาญจนวงศ์ (รพ.บางกล้า)             |
| 3) นางวิโรชา เพียรเจริญ            | 11) นายวิโรจน์ สมพงศ์ (สสอ.บางกล้า)                |
| 4) น.ส.ศรัญญา ระยับแสงมงคล         | 12) นายเอกชัย อาญาพิทักษ์ (สสอ.เมืองสงขลา)         |
| 5) นายสุทธิพงษ์ อยู่หนู            | 13) นายนคร กาเหיים (สสอ.รัตภูมิ)                   |
| 6) นายวราวุธ สุขประเสริฐ           | 14) นายเสรี โต๊ะเต็น (สสอ.รัตภูมิ)                 |
| 7) นางภัสลดา สิทธิคง (รพ.สงขลา)    | 15) นางสาวนันทา อนุตรพงษ์สกุล **เลขาโซน            |
| 8) นางประกอบ เกตุแก้ว (รพ.รัตภูมิ) | 16) นายธีระ เย่าเหลือง (สสอ.ควนเนียง)**ผู้ช่วยเลขา |

## ทีมนิเทศโซนกระดังงา



ประธานโซน: ภญ.วิไลวรรณ สาครินทร์

รองประธานโซน: ทพญ.บานเย็น คิริสกุลเวโรจน์

- |                              |   |
|------------------------------|---|
| 1) นายสุจิตร์ คงจันทร์       | 8) นายเกรียงศักดิ์ เมืองฤกษ์ (สสอ.สิงหนคร)        |
| 2) น.ส.อรษา ศรประสิทธิ์      | 9) นายพิเชษฐ์ สุขทร (สสอ.สทิงพระ)                 |
| 3) น.ส.รวมพร กุลเริ่มตั้ง    | 10) นางเจนีวา ทะวา (รพ.สิงหนคร)                   |
| 4) นายปรีชา ณะไชยลักษณ์      | 11) น.ส.เกตุยัสรี พันธอุบล (รพ.สทิงพระ)           |
| 5) นางมาริษา วุฒิภักดิ์พันธ์ | 12) นางกฤษมา แก้วแดง (รพ.กระแสสินธุ์)             |
| 6) นางจงกล สุกิจจารักษ์      | 13) นางลักษณา หัสตินทร์ (รพ.ระโนด)                |
| 7) นายศักดิ์ณรงค์ สอนคง      | 14) นางทัศนา อโนทิพย์ (สสอ.กระแสสินธุ์) **เลขาโซน |
|                              | 15) นายศักดิ์กษะ บุญรอด (สสอ.ระโนด) **ผู้ช่วยเลขา |

## ทีมนิเทศโซนชบาแดง



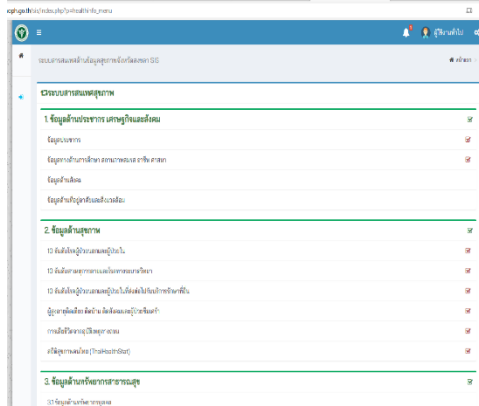
ประธานโซน: นายชวณ มุณีแนม

รองประธานโซน: นพ.ภควรรษ สังข์ทอง / นางชุติมา คงจันทร์

- |                                   |   |
|-----------------------------------|---|
| 1) นางสร้อยทิพย์ สุขสมานวงศ์      | 8) น.ส.กัญญาชลา สาหมุน (รพ.สะบ้าย้อย)               |
| 2) นางณัฐภา สุวรรณกุล             | 9) นางอัญชลี เพชรสุวรรณ (รพ.จะนะ)                   |
| 3) นางสาวพิชญ์ แก้วสนิท           | 10) นางสุภาณี เพ็งเขียว (รพ.สมเด็จพระนร อำเภอนาทวี) |
| 4) น.ส.ธาดา ไพโรจน์               | 11) นายมานะ ขวัญชัย (สสอ.สะบ้าย้อย)                 |
| 5) น.ส.มนมัย แคล้วคลอด            | 12) นางพัชรี รัตนจินดา (สสอ.เทพา)                   |
| 6) นายพิริยะ อนุกุล               | 13) นายอุทัย เสมี่ยม (สสอ.จะนะ) **เลขาโซน           |
| 7) น.ส.อารินย์ นนทพันธ์ (รพ.เทพา) | 14) นายภานุมาศ สุขขัง (สสอ.นาทวี) **ผู้ช่วยเลขา     |

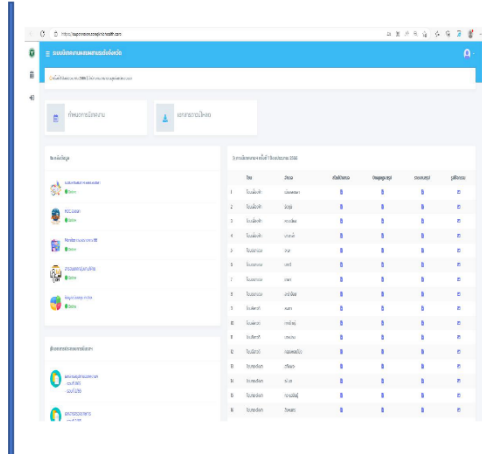
website : ข้อมูลสารสนเทศสุขภาพอนามัยของประชาชน

<https://center2.skho.moph.go.th/sis/index.php?p=healthinfo> menu



website : ระบบนิเทศงานผสมผสานระดับจังหวัด

<https://supervision.songkhlahealth.care/>



### ประธาน

- การนิเทศงานผสมผสานระดับจังหวัด รอบที่ ๒/๒๕๖๖ จะต้องสรุปผลจากทั้งฝ่ายผู้เทศและผู้รับ  
นิเทศ ในรูปแบบ One Page ให้แล้วเสร็จภายในวันที่นิเทศเสร็จสิ้น

- เนื้อหาการนิเทศ ต้องติดตามผลการจากข้อเสนอแนะในการนิเทศรอบที่ ๑ ด้วย

- ทบทวนงบประมาณโครงการโดยไม่ให้เป็นการงบประมาณของพื้นที่

มติที่ประชุม ที่ประชุมรับทราบ

ปิดประชุมเวลา ๑๒.๓๐ น.

นางสาวสุกฤตา หนูเอียด บันทึกถายงานการประชุม

นายวรรตต์ ศิริชา ผู้ตรวจทาน